

Aanwijzingen voor de veiligheid

- De was/droogautomaat is heel zwaar – wees voorzichtig bij het optillen.
- **Attentie!** Bevroren slangen kunnen scheuren/springen. De was/droogautomaat niet op vorstgevoelige plaatsen en/of buiten zetten.
- De was/droogautomaat kan beschadigd worden. Niet aan vooruitstekende delen (bijv. de vuldeur) optillen.
- Naast de hier vermelde aanwijzingen kunnen speciale voorschriften van het waterleiding- en energiebedrijf in uw regio van toepassing zijn.
- In geval van twijfel door een vakkundig monteur laten aansluiten.
- Slangen en kabels zodanig leggen dat u er niet over kunt struikelen.

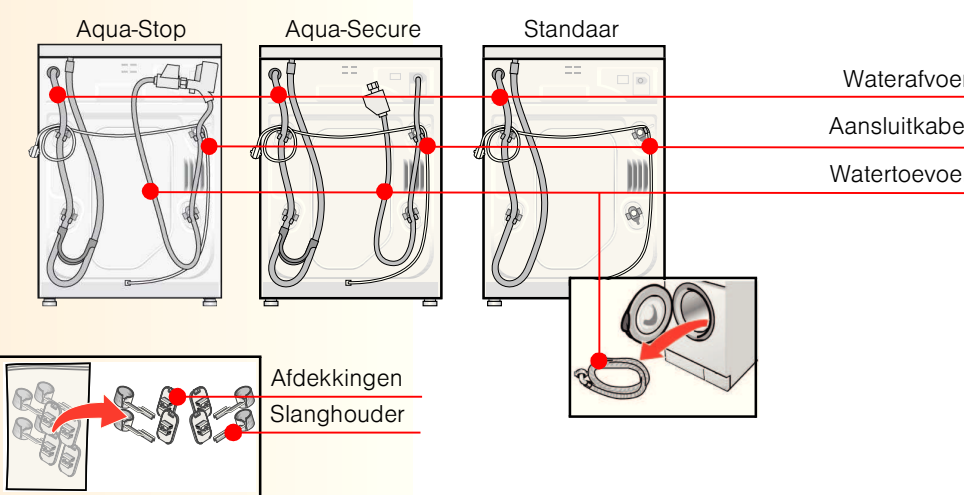
Milieuvriendelijke afvoer

- De verpakking milieuvriendelijk (laten) afvoeren.
- Op dit apparaat is de Europese richtlijn 2002/96/EG voor afgedankte elektrische en elektronische apparaten van toepassing (waste electrical and electronic equipment – WEEE). Deze richtlijn geeft het kader voor de in de hele EU geldende terugname en het hergebruik van afgedankte apparaten.

Meegeleverd toebehoren

afhankelijk van het model

Vocht in de wastrommel is te wijten aan de eindcontrole in de fabriek.



Afhankelijk van de aansluitsituatie hebt u nog nodig

- 1 slangkleem Ø24–40 mm (bij de ijzerhandel of bouwmarkt) om aan een sifon aan te sluiten. → Blz. 4 Wateraansluiting

Nuttig gereedschap

- Waterpas om het apparaat te stellen.
- Steeksleutel met SW13: om de transportbeveiligingen los te draaien → Blz. 3 en SW17: om de voetjes van het apparaat te stellen. → Blz. 5

De juiste plaats

- De stabiliteit is belangrijk zodat het apparaat niet „wegloopt“!
- De ondergrond moet stevig en waterpas zijn.
- Niet geschikt voor zachte vloerbedekking.
- Voor goede droogresultaten voor een goede beluchting van de ruimte zorgen!

Bij plaatsing op een sokkel

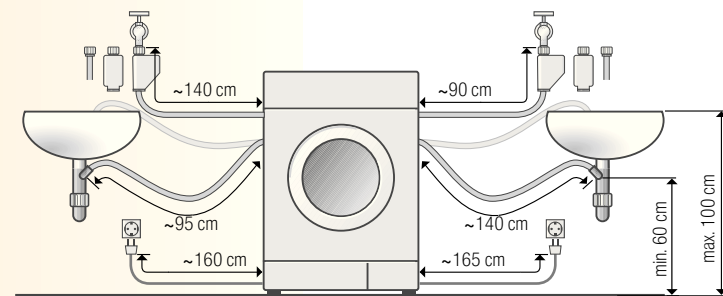
- De voetjes van de was/droogautomaat **moeten** met bevestigingsbeugels * worden vastgezet. * Bestelnummer WMZ 2200, WX 9756

Bij plaatsing op een houten vloer

- De was/droogautomaat **moet** in een hoek plaatsen.
- Een watervaste houten plaat (min. 30 mm dik) op de vloer schroeven.
- De voetjes van de was/droogautomaat **moeten** met bevestigingsbeugels * worden vastgezet. * Bestelnummer zie hierboven

Lengte van de slangen en de aansluitkabel afhankelijk van het model

Aansluiting aan de linkerkant of aansluiting aan de rechterkant



Attentie! Bij gebruik van de slanghouders kan de lengte van de slangen eventueel korter worden!

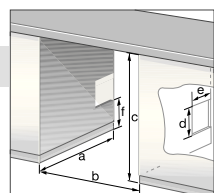
- Bij de vakhandel of de Servicedienst tegen meerprijs verkrijgbaar:
 - Verlengkabel voor Aqua-Stop resp. koudwater-toevoerslang (ca. 2,50 m). Bestelnummer WMZ2380, WZ10130
 - Langere toevoerslang (ca. 2,20 m) voor model Standaard.

Onderbouw/inbouw van het apparaat

- Onderbouw/inbouw vóór aansluiting op het elektriciteitsnet. Tijdens het drogen komt warme lucht naar buiten met een temperatuur tot 60 °C.

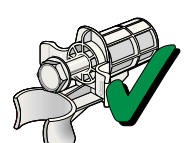
Inbouw in een rij keukenmeubelen (onderbouw of inbouw)

- Noodzakelijke afmetingen: **a = 650 mm, b = 620 mm, c = 850 mm**
- De was/droogautomaat uitsluitend onder een doorlopend werkblad plaatsen dat met de keukenmeubelen ernaast vast verbonden is.
- Zorg voor een goede beluchting van de ruimte; anders zijn de droogresultaten niet optimaal.
- Afmetingen van de beluchtingsopeningen (aan één kant aanwezig – afhankelijk van de situatie). Doorsnede van de opening: **dxe = 200mm x 100 mm**.
- Hoogte boven de vloer: **f = 365 mm**. Afstand tussen wand en apparaat: **50 mm**.

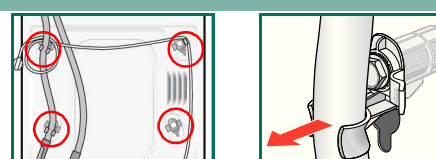


Transportbeveiligingen verwijderen

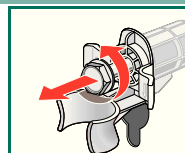
- Vóór het eerste gebruik beslist de 4 transportbeveiligingen compleet verwijderen en bewaren.
- Bij een later transport de transportbeveiligingen beslist weer monteren – voorkomt beschadiging aan de machine. → Blz. 6
- Schroef en huls in elkaar geschroefd bewaren.



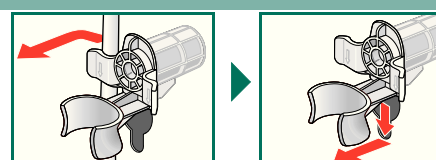
1. Slangen (afhankelijk van het model) uit de houders halen.



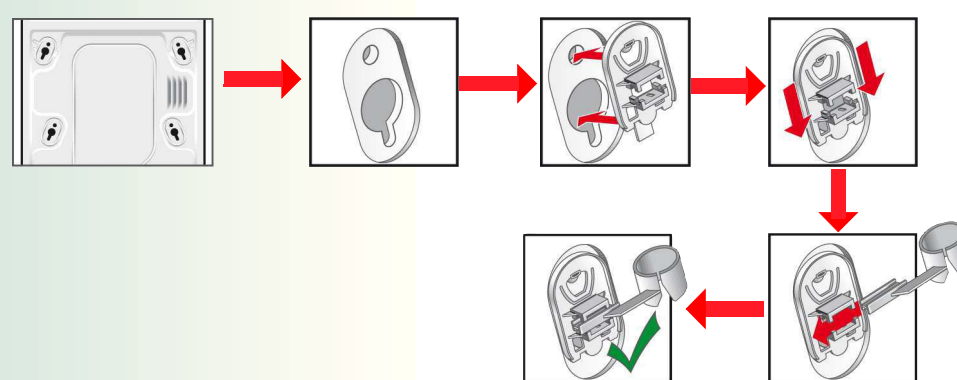
2. Alle 4 de transportbeveiligingsschroeven losdraaien en verwijderen.



3. Alle transportbeveiligingshulzen verwijderen.



4. Afdekkingen erin zetten. Vast vergrendelen door op de sluihaak te drukken. Slanghouder erin zetten.



5. Slangen in de slanghouders vastzetten.

Wateraansluiting afhankelijk van het model

- **Kans op een elektrische schok!** Aqua-Stop-veiligheidssysteem niet onder water dompelen (heeft een elektrisch ventiel).
- Om lekkage of waterschade te voorkomen de aanwijzingen in dit hoofdstuk beslist in acht nemen!
- **Attentie!** De was/droogautomaat alleen met koud drinkwater gebruiken.
- Niet op de mengkraan van een drukloze geiser of boiler aansluiten.
- Alleen met de meegeleverde of bij een geautoriseerde vakhandel gekochte toevoerslang gebruiken. Geen gebruikt exemplaar!
- In geval van twijfel door een vakkundig monteur laten aansluiten.

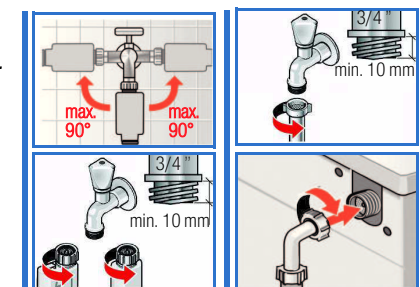
Watertoevoer

- Watertoevoerslang:**
 - **Attentie!** Niet knikken, platdrukken, veranderen of doorsnijden (de sterkte is niet meer gegarandeerd).
 - **Optimale waterdruk in de waterleiding: 100–1000 kPa (1–10 bar)**
 - Uit de geopende kraan stroomt ten minste 8 liter water per minuut.
 - Bij hogere waterdruk een drukreducerendventiel inbouwen.

Model: Aqua-Stop/Secure Standaard

1. Watertoevoerslang aan de kraan aansluiten.

- **Attentie!** Schroefkoppelingen alleen met de hand vastdraaien.



2. Kraan voorzichtig opendraaien en daarbij de aansluitingen op dichtheid controleren.

- **Attentie!** De schroefverbinding staat onder waterdruk van de waterleiding.

Waterafvoer

- Waterafvoerslang:**
 - **Attentie!** Niet knikken of aan de slang trekken.
 - Verschil in hoogte tussen vloer en afvoer: 60 cm – max. 100 cm

Afvoer in een wastafel

- **Attentie!** De afvoerslang zodanig bevestigen dat deze er niet uit kan schieten.
- **Attentie!** De afvoer van de wastafel mag niet met een stop afgesloten worden. Tijdens het afpompen controleren of het water snel genoeg wegloopt. Het einde van de afvoerslang mag niet in het afgepompte water hangen! Kans dat het water in de was/droogautomaat teruggezogen wordt!

Afvoer in een sifon:

- **Attentie!** De aansluiting met een slangkleem, Ø 24–40 mm (bij de ijzerhandel of bouwmarkt) vastzetten.

Afvoer in en kunststof standpijp met rubberen mof of in een afvoerputje:

- **Attentie!** De afvoerslang zodanig bevestigen dat deze er niet uit kan schieten.

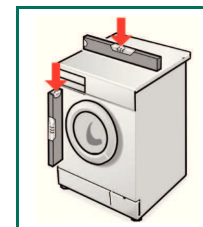
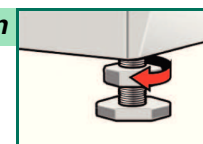
Stellen

- Sterke geluidsontwikkeling, vibraties en „lopen“ kunnen het gevolg zijn van het niet correct stellen van het apparaat!

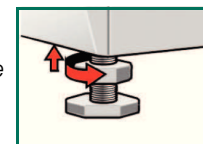
Om de droogautomaat te stellen een waterpas gebruiken.

De was/droogautomaat met behulp van een waterpas stellen

1. Contermoer met een schroef sleutel met de wijzers van de klok mee losdraaien.
2. De hoogte veranderen door het voetje van het apparaat te draaien. **Attentie!** Alle vier de voetjes moeten stevig op de grond staan. De was/droogautomaat mag niet wankelen! De stand van de was/droogautomaat met een waterpas controleren, eventueel corrigeren.



3. Contermoer tegen het apparaat vastdraaien. Het voetje hierbij vasthouden en niet in de hoogte verstellen. **Attentie!** De contermoeren van alle vier de voetjes moeten vast tegen de onderkant van het apparaat zijn geschroefd!



Elektrische aansluiting

- Het apparaat uitsluitend via een volgens de voorschriften aangebracht randgeaard stopcontact op wisselstroom aansluiten.
- De netspanning moet overeenkomen met de op het typeplaatje aangegeven spanning.
- De aansluitwaarde alsmede de vereiste zekering is op het typeplaatje aangegeven.
- Overtuig u ervan dat:
 - de stekker in het stopcontact past,
 - de doorsnede van de elektrische kabel groot genoeg is,
 - het aardingssysteem volgens de voorschriften is geïnstalleerd.
- Vervanging van de aansluitkabel (indien nodig) alleen door een vakkundig monteur. Een nieuwe kabel is bij de Servicedienst tegen meerprijs verkrijgbaar.
- Geen meervoudige stekkers/contactdozen en/of verlengkabels gebruiken.
- Bij gebruik van een aardlekschakelaar mag alleen een type met dit symbool gebruikt worden: . Alleen aardlekschakelaars met dit symbool voldoen aan de nu geldende voorschriften.
- Stekker:
 - niet met vochtige handen in het stopcontact steken of eruit trekken,
 - alleen aan de stekker, nooit aan de kabel uit het stopcontact trekken,
 - nooit aan de stekker trekken terwijl de machine draait.

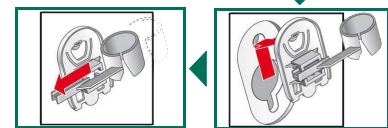
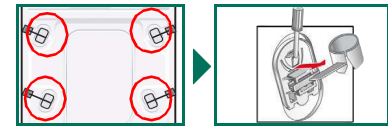
Transporteren, bijv. bij verhuizing

1. Voordat u de was/droogautomaat transporteert:

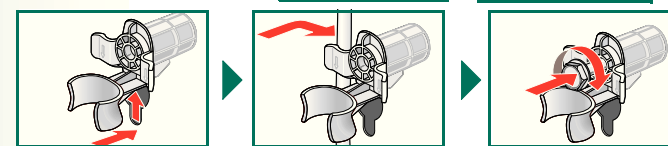
1. Kraan dichtdraaien.
2. Waterdruk in de toevoerslang verminderen.
→ Blz. 8: Onderhoud – Zeef in de watertoevoer
3. Resten sop laten weglopen.
→ Blz. 8: Onderhoud – Afvoerpomp
4. De stekker van het apparaat uit het stopcontact trekken of de trekschakelaar uitschakelen.
5. Slangen demonteren.

2. Transportbeveiligingen monteren:

1. Afdekkingen eraf halen. Indien nodig de slanghouders verwijderen. → Afb. rechts



2. Alle 4 de hulzen erin zetten. Aansluitkabel op de houders vastklemmen. Schroeven erin zetten en vastdraaien.



Na het transport beslist de transportbeveiligingen verwijderen! → Blz. 3

Om te voorkomen dat bij de volgende wasbeurt ongebruikt wasmiddel in de afvoer wegloopt: 1 liter water in wasmiddelbakje II gieten en het programma **Afpompen** of **Centrifugeren** starten.

Technische gegevens

Afmetingen (breedte x diepte x hoogte)	600 x 600 x 850 mm
Gewicht	84,5 kg
Elektrische aansluiting	Nominale spanning 220–240 V, 50 Hz Nominale stroom 10 A Nominaal vermogen (wassen) 2400 W Nominaal vermogen (drogen) 1900 W
Waterdruk	100–1000 kPa (1–10 bar)
Hoogte van de afvoer	60–100 cm
Testprogramma's	Volgens de geldende Europese standaardnorm 50229

6

Schoonmaken



- Kans op een elektrische schok! Stekker uit het stopcontact trekken!
- Kans op explosie! Geen oplosmiddelen gebruiken!

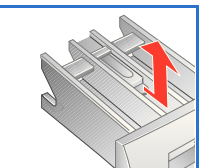
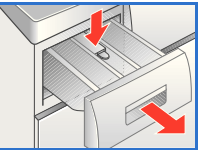
Buitenkant van het apparaat, bedieningspaneel

- Met een zachte, vochtige doek afnemen.
- Geen schurende doekjes, schuursponsjes of reinigingsmiddelen (RVS-reiniger) gebruiken.
- Resten wasmiddel en schoonmaakmiddel onmiddellijk verwijderen.
- Reinigen met waterstraal verboden.

Schoonmaken van de wasmiddellade ...

... als er resten wasmiddel of wasverzachter aanwezig zijn.

1. Lade uittrekken, inzetstuk naar beneden drukken en de lade er helemaal uithalen.
2. Inzetstuk eruit halen: met de vinger het inzetstuk van onder naar boven drukken.
3. Inspoelade en inzetstuk met water en een borstel reinigen en afdrogen.
4. Inzetstuk plaatsen en vastklikken (cilinder op geleidestift steken).
5. Wasmiddellade erin schuiven.
6. Wasmiddellade open laten zodat het resterende vocht kan opdrogen.



Wastrommel

Roestvlekken – schoonmaakmiddel zonder chloor gebruiken, geen staalwol.

Ontkalken

Geen wasgoed in de machine!

Bij een juiste dosering van het wasmiddel niet nodig. Indien toch, te werk gaan volgens de aanwijzingen van de leverancier van het ontkalkingsmiddel. Geschikte ontkalkingsmiddelen kunt u verkrijgen via onze website of via de servicedienst.

Servicedienst

Als u de storing niet zelf kunt verhelpen (Wat te doen als ... , → *Gebruiksaanwijzing*), neem dan contact op met de Servicedienst. Wij vinden altijd een passende oplossing, ook om een onnodig bezoek van de monteur te voorkomen.

De contactgegevens voor alle landen vindt u in de bijgaande servicedienst-map.

Geef a.u.b. aan de Servicedienst het typenummer (E-Nr.) en het fabricagenummer (FD) op.

E-Nr. _____ FD _____

Typenummer

Fabricagenummer

Deze gegevens vindt u op:
de binnenkant van de vuldeur * / de geopende onderhoudsklep * en de achterkant van het apparaat.
* afhankelijk van het model

Vertrouw op de competentie van de fabrikant. Neem contact met ons op. Zo weet u zeker dat de reparatie door goed opgeleide Servicemonteurs wordt uitgevoerd die de beschikking hebben over de originele reserve-onderdelen.

7

Onderhoud

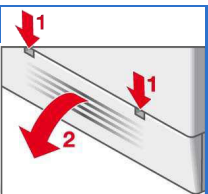


- Kans op brandwond! Het sop laten afkoelen!
- Kraan dichtdraaien!

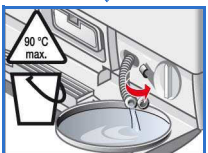
Afvoerpomp

Programmakieler op **Uit** zetten, stekker uit het stopcontact trekken.

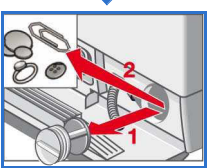
1. Onderhoudsklep openen en eraf halen.



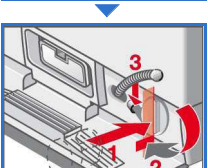
2. Aftapslang uit de houder halen. Afsluitstop eraf trekken, sop laten weglopen. Afsluitstop erop drukken.



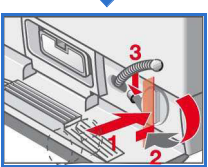
3. Pompdeksel voorzichtig eraf schroeven (resterend water). Vreemde voorwerpen, bezinksel en pluizen verwijderen (het schoepje van de pomp moet gedraaid kunnen worden).



4. Binnenruimte, schroefdraad van het pompdeksel en pomphuis reinigen.



5. Pompdeksel weer plaatsen en vastschroeven. De handgreep staat verticaal. Aftapslang in de houder plaatsen.



6. Onderhoudsklep plaatsen en sluiten.

Om te voorkomen dat bij de volgende wasbeurt ongebruikt wasmiddel in de afvoer wegloopt: 1 liter water in wasmiddelbakje II gieten en het programma **Afpompen** starten.

Zeef in de watertoevoer

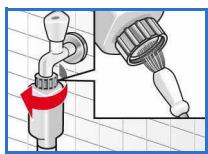
Kans op een elektrische schok!
Aqua-Stop-veiligheidssysteem niet onder water dompelen (heeft een elektrisch ventiel).

Waterdruk in de toevoerslang verminderen:

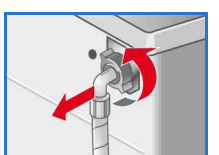
1. Kraan dichtdraaien!
2. Willekeurig programma kiezen (behalve **Centrifugeren/Afpompen**).
3. **Start**/Bijvullen kiezen. Programma ca. 40 seconden laten draaien.
4. Programmakieler op **Uit** zetten. Stekker uit het stopcontact trekken.

Zeef schoonmaken:

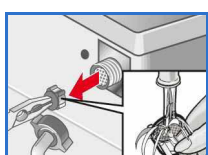
1. Afhangelijk van het model slang loskoppelen van de kraan. Zeef met een borsteltje reinigen.



en/of bij de modellen Standaard en Aqua-Secure. Slang aan de achterkant van het apparaat eraf halen, zeef met een tang eruit halen en schoonmaken.



2. Slang weer aansluiten en op dichtheid controleren.



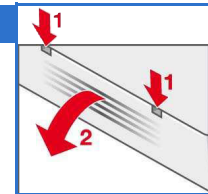
8

Onderhoud

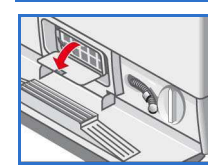
Luchtfilter

Programmakieler op **Uit** zetten, stekker uit het stopcontact trekken.

1. Onderhoudsklep openen en eraf halen.



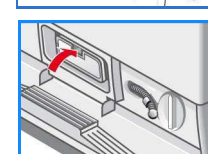
2. Luchtfilter eruit halen.



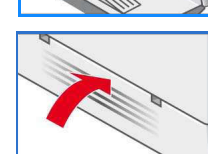
3. Pluizen op het luchtfilter met een borstel onder stromend water eraf spoelen.



4. Luchtfilter weer erin zetten.



5. Onderhoudsklep weer erin zetten en sluiten.



Aqua-Stop-garantie

Alleen voor apparaten met Aqua-Stop

Als aanvulling op de garantie-aanspraken tegenover de verkoper in de koopovereenkomst en als aanvulling op onze garantie op het apparaat wordt u schadeloos gesteld als aan onderstaande voorwaarden wordt voldaan:

1. Als door een fout in het Aqua-Stop-systeem waterschade wordt veroorzaakt, dan vergoeden wij de schade van particuliere gebruikers.
2. De aansprakelijkheidsgarantie geldt voor de levensduur van het apparaat.
3. Voorwaarde voor aanspraak op garantie is dat het apparaat met Aqua-Stop vakkundig en overeenkomstig ons installatievoorschrift is opgesteld en aangesloten; hiertoe behoort ook de vakkundige verlenging van de Aqua-Stop (origineel toebehoren). Onze garantie heeft geen betrekking op defecte toevoerleidingen of armaturen tot aan de Aqua-Stop-aansluiting op de kraan.
4. Tijdens het gebruik van een apparaat met Aqua-Stop hoeft u er in principe niet bij te blijven resp. na het gebruik om veiligheidsredenen de kraan dicht te draaien. Alleen bij langere afwezigheid, bijv. als u een paar weken op vakantie gaat, moet de kraan worden dichtgedraaid.

9



Inhoud

■ Aanwijzingen voor de veiligheid	Blz. 1
■ Milieuvriendelijke afvoer	1
■ Meegeleverd toebehoren	1
■ De juiste plaats	2
■ Lengte van de slangen en de aansluitkabel	2
■ Onderbouw/inbouw van het apparaat	2
■ Transportbeveiligingen verwijderen	3
■ Wateraansluiting	4
■ Stellen	5
■ Elektrische aansluiting	5
■ Transporteren, bijv. bij verhuizing	6
■ Technische gegevens	6
■ Schoonmaken	7
■ Servicedienst	7
■ Onderhoud	8/9
■ Aqua-Stop-garantie	9



De was/droogautomaat pas na het lezen van dit installatievoorschrift in gebruik nemen. **Neem ook de afzonderlijke gebruiksaanwijzing in acht. Bewaar alle gegevens voor later gebruik of voor een latere bezitter van het apparaat.**



Aanwijzingen voor de veiligheid

- De was/droogautomaat is heel zwaar – wees voorzichtig bij het optillen.
- **Attentie!** Bevroren slangen kunnen scheuren/springen. De was/droogautomaat niet op vorstgevoelige plaatsen en/of buiten zetten.
- De was/droogautomaat kan beschadigd worden. Niet aan vooruitstekende delen (bijv. de vuldeur) optillen.
- Naast de hier vermelde aanwijzingen kunnen speciale voorschriften van het waterleiding- en energiebedrijf in uw regio van toepassing zijn.
- In geval van twijfel door een vakkundig monteur laten aansluiten.
- Slangen en kabels zodanig leggen dat u er niet over kunt struikelen.

Milieuvriendelijke afvoer

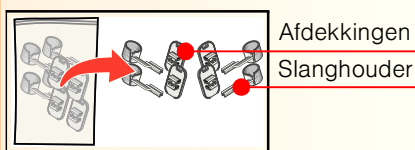
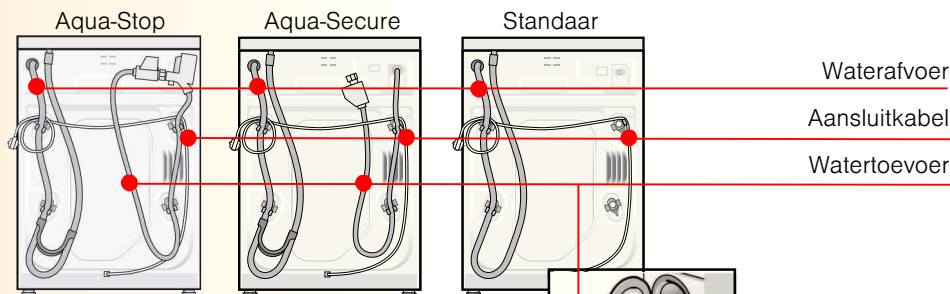


- De verpakking milieuvriendelijk (laten) afvoeren.
 - Op dit apparaat is de Europese richtlijn 2002/96/EG voor afgedankte elektrische en elektronische apparaten van toepassing (waste electrical and electronic equipment – WEEE).
- Deze richtlijn geeft het kader voor de in de hele EU geldende terugname en het hergebruik van afgedankte apparaten.

Meegelieferd toebehoren

afhankelijk van het model

Vocht in de wastrommel is te wijten aan de eindcontrole in de fabriek.



Afhankelijk van de aansluitsituatie hebt u nog nodig

- 1 slangklem Ø24–40 mm (bij de ijzerhandel of bouwmarkt) om aan een sifon aan te sluiten. → Blz. 4 Wateraansluiting

Nuttig gereedschap

- Waterpas om het apparaat te stellen.
- Steeksleutel met SW13: om de transportbeveiligingen los te draaien → Blz. 3 en SW17: om de voetjes van het apparaat te stellen. → Blz. 5

De juiste plaats



- De stabiliteit is belangrijk zodat het apparaat niet „wegloopt“!
- De ondergrond moet stevig en waterpas zijn.
- Niet geschikt voor zachte vloerbedekking.
- Voor goede droogresultaten voor een goede beluchting van de ruimte zorgen!



Bij plaatsing op een sokkel

- De voetjes van de was/droogautomaat **moeten** met bevestigingsbeugels * worden vastgezet. * Bestelnummer WMZ 2200, WX 9756



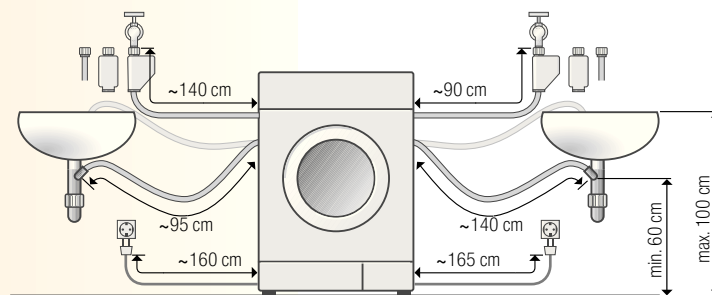
Bij plaatsing op een houten vloer

- De was/droogautomaat **lieft** in een hoek plaatsen.
- Een watervaste houten plaat (min. 30 mm dik) op de vloer schroeven.
- De voetjes van de was/droogautomaat **moeten** met bevestigingsbeugels * worden vastgezet. * Bestelnummer zie hierboven

Lengte van de slangen en de aansluitkabel afhankelijk van het model



Aansluiting aan de linkerkant of aansluiting aan de rechterkant



Attentie! Bij gebruik van de slanghouders kan de lengte van de slangen eventueel korter worden!

Bij de vakhandel of de Servicedienst tegen meerprijs verkrijgbaar:

- Verlengkabel voor Aqua-Stop resp. koudwater-toevoerslang (ca. 2,50 m). Bestelnummer WMZ2380, WZ10130
- Langere toevoerslang (ca. 2,20 m) voor model Standaard.

Onderbouw/inbouw van het apparaat

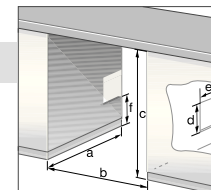


Onderbouw/inbouw vóór aansluiting op het elektriciteitsnet. Tijdens het drogen komt warme lucht naar buiten met een temperatuur tot 60 °C.



Inbouw in een rij keukenmeubelen (onderbouw of inbouw)

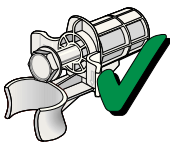
- Noodzakelijke afmetingen: **a = 650 mm**, **b = 620 mm**, **c = 850 mm**
- De was/droogautomaat uitsluitend onder een doorlopend werkblad plaatsen dat met de keukenmeubelen ernaast vast verbonden is.
- Zorg voor een goede beluchting van de ruimte; anders zijn de droogresultaten niet optimaal.
- Afmetingen van de beluchtingsopeningen (aan één kant aanwezig – afhankelijk van de situatie). Doorsnede van de opening: **dxe = 200mm x 100 mm**. Hoogte boven de vloer: **f = 365 mm**. Afstand tussen wand en apparaat: **50 mm**.



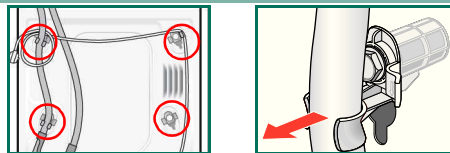
Transportbeveiligingen verwijderen



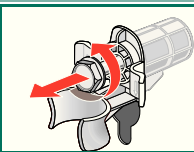
- Vóór het eerste gebruik beslist de 4 transportbeveiligingen compleet verwijderen en bewaren.
- Bij een later transport de transportbeveiligingen beslist weer monteren – voorkomt beschadiging aan de machine. → Blz. 6
- Schroef en huls in elkaar geschroefd bewaren.



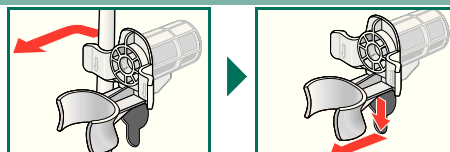
1. Slangen (afhankelijk van het model) uit de houders halen.



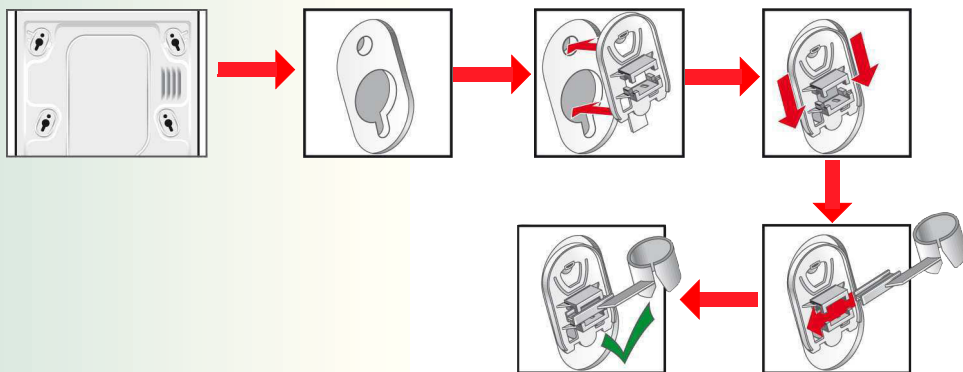
2. Alle 4 de transportbeveiligingsschroeven losdraaien en verwijderen.



3. Alle transportbeveiligingshulzen verwijderen.



4. Afdekkingen erin zetten. Vast vergrendelen door op de sluithaak te drukken. Slanghouder erin zetten.



5. Slangen in de slanghouders vastzetten.

Wateraansluiting afhankelijk van het model



- **Kans op een elektrische schok!** Aqua-Stop-veiligheidssysteem niet onder water dompelen (heeft een elektrisch ventiel).
- Om lekkage of waterschade te voorkomen de aanwijzingen in dit hoofdstuk beslist in acht nemen!
- **Attentie!** De was/droogautomaat alleen met koud drinkwater gebruiken.
- Niet op de mengkraan van een drukloze geiser of boiler aansluiten.
- Alleen met de meegeleverde of bij een geautoriseerde vakhandel gekochte toevoerslang gebruiken. Geen gebruikt exemplaar!
- In geval van twijfel door een vakkundig monteur laten aansluiten.

Watertoevoer

Watertoevoerslang:

Attentie! Niet knikken, platdrukken, veranderen of doorsnijden (de sterkte is niet meer gegarandeerd).

Optimale waterdruk in de waterleiding: 100–1000 kPa (1–10 bar)

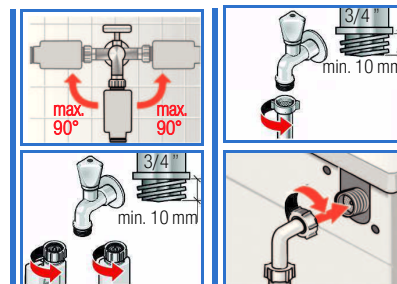
- Uit de geopende kraan stroomt ten minste 8 liter water per minuut.
- Bij hogere waterdruk een drukreducerventiel inbouwen.

Model: Aqua-Stop/Secure Standaard

1. Watertoevoerslang aan de kraan aansluiten.

Attentie!

Schroefkoppelingen alleen met de hand vastdraaien.



2. Kraan voorzichtig opendraaien en daarbij de aansluitingen op dichtheid controleren.

Attentie!

De schroefverbinding staat onder waterdruk van de waterleiding.

Waterafvoer

Waterafvoerslang:

Attentie! Niet knikken of aan de slang trekken.

Verschil in hoogte tussen vloer en afvoer:
60 cm – max. 100 cm

Afvoer in een wastafel

Attentie! De afvoerslang zodanig bevestigen dat deze er niet uit kan schieten.

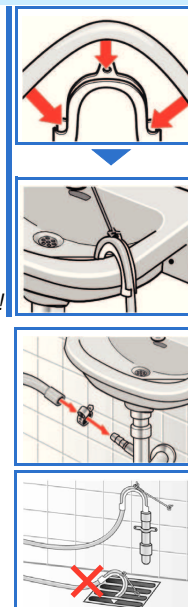
Attentie! De afvoer van de wastafel mag niet met een stop afgesloten worden. Tijdens het afpompen controleren of het water snel genoeg wegloopt. Het einde van de afvoerslang mag niet in het afgepompte water hangen! Kans dat het water in de was/droogautomaat teruggezogen wordt!

Afvoer in een sifon:

Attentie! De aansluiting met een slangklem, Ø 24–40 mm (bij de ijzerhandel of bouwmarkt) vastzetten.

Afvoer in en kunststof standpijp met rubberen mof of in een afvoerputje:

Attentie! De afvoerslang zodanig bevestigen dat deze er niet uit kan schieten.



Stellen



Sterke geluidsonwikkeling, vibraties en „lopen” kunnen het gevolg zijn van het niet correct stellen van het apparaat!

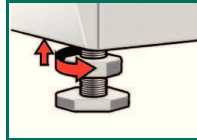
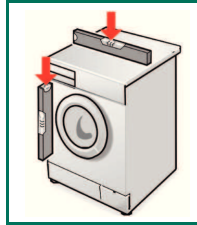
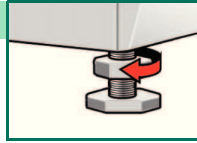


Om de droogautomaat te stellen een waterpas gebruiken.

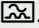


De was/droogautomaat met behulp van een waterpas stellen

1. Contrimoer met een schroef sleutel met de wijzers van de klok mee losdraaien.
2. De hoogte veranderen door het voetje van het apparaat te draaien.
Attentie! Alle vier de voetjes moeten stevig op de grond staan.
De was/droogautomaat mag niet wankelen!
De stand van de was/droogautomaat met een waterpas controleren, eventueel corrigeren.
3. Contrimoer tegen het apparaat vastdraaien.
Het voetje hierbij vasthouden en niet in de hoogte verstellen.
Attentie! De contrimoeren van alle vier de voetjes moeten vast tegen de onderkant van het apparaat zijn geschroefd!



Elektrische aansluiting

- Het apparaat uitsluitend via een volgens de voorschriften aangebracht randgeaard stopcontact op wisselstroom aansluiten.
- De netspanning moet overeenkomen met de op het typeplaatje aangegeven spanning.
- De aansluitwaarde alsmede de vereiste zekering is op het typeplaatje aangegeven.
- Overtuig u ervan dat:
 - de stekker in het stopcontact past,
 - de doorsnede van de elektrische kabel groot genoeg is,
 - het aardingssysteem volgens de voorschriften is geïnstalleerd.
- Vervanging van de aansluitkabel (indien nodig) alleen door een vakkundig monteur. Een nieuwe kabel is bij de Servicedienst tegen meerprijs verkrijgbaar.
- Geen meervoudige stekkers/contactdozen en/of verlengkabels gebruiken.
- Bij gebruik van een aardlekschakelaar mag alleen een type met dit symbool gebruikt worden: . Alleen aardlekschakelaars met dit symbool voldoen aan de nu geldende voorschriften.
- Stekker:
 - niet met vochtige handen in het stopcontact steken of eruit trekken,
 - alleen aan de stekker, nooit aan de kabel uit het stopcontact trekken,
 - nooit aan de stekker trekken terwijl de machine draait.

Transporteren, bijv. bij verhuizing

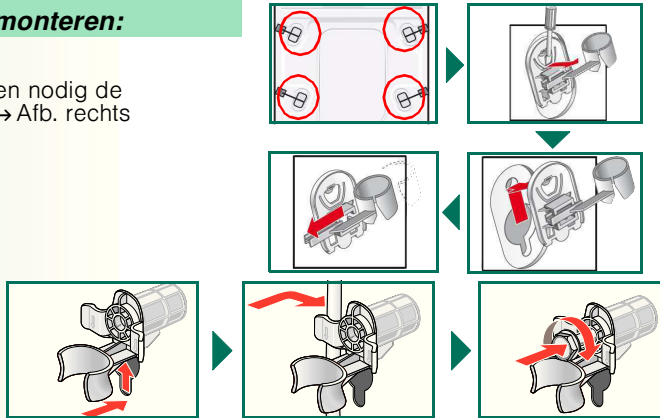
1. Voordat u de was/droogautomaat transporteert:

1. Kraan dichtdraaien.
2. Waterdruk in de toevoerslang verminderen.
→ Blz. 8: Onderhoud – Zeef in de watertoevoer
3. Resten sop laten weglopen.
→ Blz. 8: Onderhoud – Afvoerpomp
4. De stekker van het apparaat uit het stopcontact trekken of de trekschakelaar uitschakelen.
5. Slangen demonteren.

2. Transportbeveiligingen monteren:

1. Afdekkingen eraf halen. Indien nodig de slanhouders verwijderen. → Afb. rechts

2. Alle 4 de hulzen erin zetten. Aansluitkabel op de houders vastklemmen. Schroeven erin zetten en vastdraaien.



Na het transport beslist de transportbeveiligingen verwijderen! → Blz. 3

Om te voorkomen dat bij de volgende wasbeurt ongebruikt wasmiddel in de afvoer wegloopt: 1 liter water in wasmiddelbakje II gieten en het programma **Afpompen** of **Centrifugeren** starten.

Technische gegevens

● Afmetingen (breedte x diepte x hoogte)	600 x 600 x 850 mm
● Gewicht	84,5 kg
● Elektrische aansluiting	Nominale spanning 220–240 V, 50 Hz Nominale stroom 10 A Nominaal vermogen (wassen) 2400 W Nominaal vermogen (drogen) 1900 W
● Waterdruk	100–1000 kPa (1–10 bar)
● Hoogte van de afvoer	60–100 cm
● Testprogramma's	Volgens de geldende Europese standaardnorm 50229

Schoonmaken



- Kans op een elektrische schok! Stekker uit het stopcontact trekken!
- Kans op explosie! Geen oplosmiddelen gebruiken!

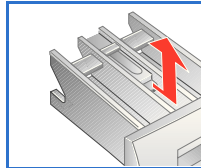
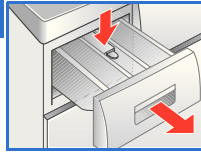
i Buitenkant van het apparaat, bedieningspaneel

- Met een zachte, vochtige doek afnemen.
- Geen schurende doekjes, schuurponsjes of reinigingsmiddelen (RVS-reiniger) gebruiken.
- Resten wasmiddel en schoonmaakmiddel onmiddellijk verwijderen.
- Reinigen met waterstraal verboden.

i Schoonmaken van de wasmiddellade ...

... als er resten wasmiddel of wasverzachter aanwezig zijn.

1. Lade uittrekken, inzetstuk naar beneden drukken en de lade er helemaal uithalen.
2. Inzetstuk eruit halen: met de vinger het inzetstuk van onder naar boven drukken.
3. Inspoellade en inzetstuk met water en een borstel reinigen en afdrogen.
4. Inzetstuk plaatsen en vastklikken (cilinder op geleidestift steken).
5. Wasmiddellade erin schuiven.
6. Wasmiddellade open laten zodat het resterende vocht kan opdrogen.



i Wastrommel

Roestvlekken – schoonmaakmiddel zonder chloor gebruiken, geen staalwol.

i Ontkalken

Geen wasgoed in de machine!

Bij een juiste dosering van het wasmiddel niet nodig. Indien toch, te werk gaan volgens de aanwijzingen van de leverancier van het ontkalkingsmiddel. Geschikte ontkalkingsmiddelen kunt u verkrijgen via onze website of via de servicedienst.

ServiceDienst

● Als u de storing niet zelf kunt verhelpen (Wat te doen als ... , → *Gebruiksaanwijzing*), neem dan contact op met de Servicedienst. Wij vinden altijd een passende oplossing, ook om een onnodig bezoek van de monteur te voorkomen.

● De contactgegevens voor alle landen vindt u in de bijgaande servicedienst-map.

● Geef a.u.b. aan de Servicedienst het typenummer (E-Nr.) en het fabricagenummer (FD) op.

E-Nr. _____ FD _____

Typenummer

Fabricagenummer

Deze gegevens vindt u op:
de binnenkant van de vuldeur * / de geopende onderhoudsklep * en de achterkant van het apparaat.
* afhankelijk van het model

● **Vertrouw op de competentie van de fabrikant.** Neem contact met ons op. Zo weet u zeker dat de reparatie door goed opgeleide Servicemonteurs wordt uitgevoerd die de beschikking hebben over de originele reserve-onderdelen.

Onderhoud



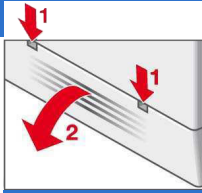
- **Kans op brandwonden!**
Het sop laten afkoelen!
- *Kraan dichtdraaien!*



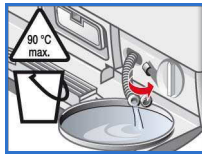
Afvoerpomp

Programmakieler op **Uit** zetten, stekker uit het stopcontact trekken.

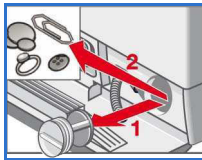
1. Onderhoudsklep openen en eraf halen.



2. Aftapslang uit de houder halen. Afsluitstop eraf trekken, sop laten weglopen. Afsluitstop erop drukken.



3. Pompdeksel voorzichtig eraf schroeven (resterend water). Vreemde voorwerpen, bezinksel en pluizen verwijderen (het schoepje van de pomp moet gedraaid kunnen worden).



4. Binnenruimte, schroefdraad van het pompdeksel en pomphuis reinigen.

5. Pompdeksel weer plaatsen en vastschroeven. De handgreep staat verticaal. Aftapslang in de houder plaatsen.



6. Onderhoudsklep plaatsen en sluiten.

i Om te voorkomen dat bij de volgende wasbeurt ongebruikt wasmiddel in de afvoer wegloopt: 1 liter water in wasmiddelbakje **II** gieten en het programma **Afpompen** starten.



Zeef in de watertoevoer



Kans op een elektrische schok!

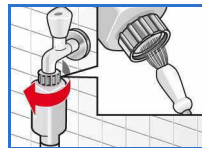
Aqua-Stop-veiligheidssysteem niet onder water dompelen (heeft een elektrisch ventiel).

Waterdruk in de toevoerslang verminderen:

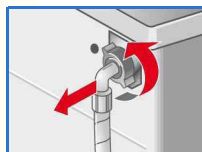
1. Kraan dichtdraaien!
2. Willekeurig programma kiezen (behalve **Centrifugeren/Afpompen**).
3. **Start**/Bijvullen kiezen. Programma ca. 40 seconden laten draaien.
4. Programmakieler op **Uit** zetten. Stekker uit het stopcontact trekken.

Zeef schoonmaken:

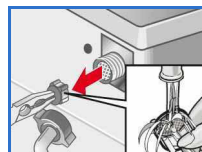
1. Afhankelijk van het model slang loskoppelen van de kraan. Zeef met een borsteltje reinigen.



en/of bij de modellen Standaard en Aqua-Secure. Slang aan de achterkant van het apparaat eraf halen, zeef met een tang eruit halen en schoonmaken.



2. Slang weer aansluiten en op dichtheid controleren.



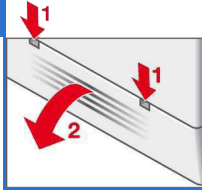
Onderhoud



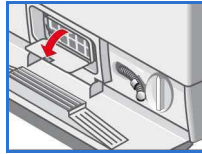
Luchtfilter

Programmakieler op **Uit** zetten, stekker uit het stopcontact trekken.

1. Onderhoudsklep openen en eraf halen.



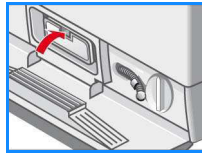
2. Luchtfilter eruit halen.



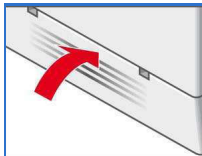
3. Pluizen op het luchtfilter met een borstel onder stromend water eraf spoelen.



4. Luchtfilter weer erin zetten.



5. Onderhoudsklep weer erin zetten en sluiten.

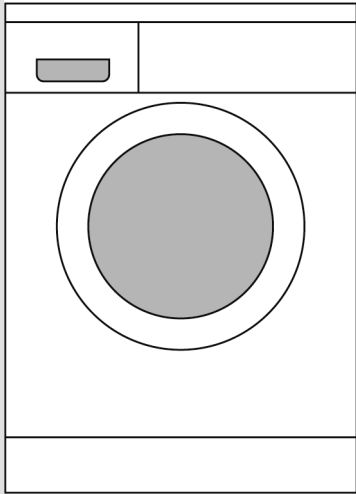


Aqua-Stop-garantie

Alleen voor apparaten met Aqua-Stop

Als aanvulling op de garantie-aanspraken tegenover de verkoper in de koopovereenkomst en als aanvulling op onze garantie op het apparaat wordt u schadeloos gesteld als aan onderstaande voorwaarden wordt voldaan:

1. Als door een fout in het Aqua-Stop-systeem waterschade wordt veroorzaakt, dan vergoeden wij de schade van particuliere gebruikers.
2. De aansprakelijkheidsgarantie geldt voor de levensduur van het apparaat.
3. Voorwaarde voor aanspraak op garantie is dat het apparaat met Aqua-Stop vakkundig en overeenkomstig ons installatievoorschrift is opgesteld en aangesloten; hiertoe behoort ook de vakkundige verlenging van de Aqua-Stop (origineel toebehoren). Onze garantie heeft geen betrekking op defecte toevoerleidingen of armaturen tot aan de Aqua-Stop-aansluiting op de kraan.
4. Tijdens het gebruik van een apparaat met Aqua-Stop hoeft u er in principe niet bij te blijven resp. na het gebruik om veiligheidsredenen de kraan dicht te draaien. Alleen bij langere afwezigheid, bijv. als u een paar weken op vakantie gaat, moet de kraan worden dichtgedraaid.



Was/droogautomaat nl

Installatievoorschrift/
Schoonmaken
en onderhoud

Inhoud

B/z.

■	Aanwijzingen voor de veiligheid	1
■	Milieuvriendelijke afvoer	1
■	Meegeleverd toebehoren	1
■	De juiste plaats	2
■	Lengte van de slangen en de aansluitkabel	2
■	Onderbouw/inbouw van het apparaat	2
■	Transportbeveiligingen verwijderen	3
■	WATERAANSLUITING	4
■	Stellen	5
■	Elektrische aansluiting	5
■	Transporteren, bijv. bij verhuizing	6
■	Technische gegevens	6
■	Schoonmaken	7
■	Service dienst	7
■	Onderhoud	8/9
■	Aqua-Stop-garantie	9



**De was/droogautomaat pas na het lezen van dit installatievoorschrift in gebruik nemen.
Neem ook de afzonderlijke gebruiksaanwijzing in acht.
Bewaar alle gegevens voor later gebruik of voor een latere bezitter van het apparaat.**