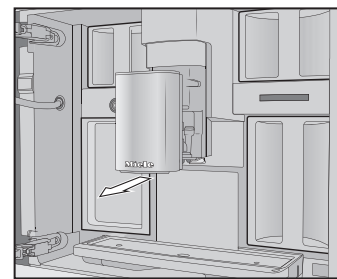


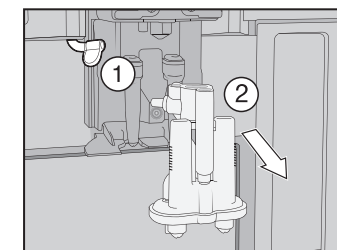
Koffie-uitloop reinigen

Reinig de roestvrijstalen afdekking van de koffie-uitloop uitsluitend **handmatig**.

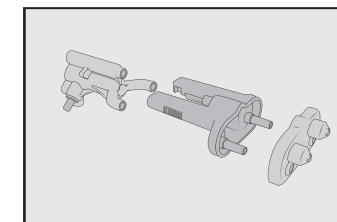
- Open de deur van het apparaat.



- Haal de roestvrijstalen afdekking van de koffie-uitloop eraf en reinig deze.



- Verwijder de melkleiding van de uitloop-unit ①. Trek de uitloop-unit er naar beneden toe af ②.



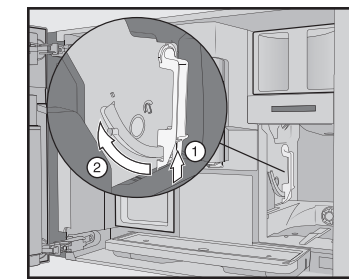
- Haal de 3 delen van de uitloop-unit uit elkaar.
- Reinig alle onderdelen grondig. Reinig het oppervlak van de koffie-uitloop met een vochtig sponsdoekje.

- Zet de uitloop-unit weer in elkaar.
- Schuif de uitloop-unit terug in de koffie-uitloop en plaats de roestvrijstalen afdekking er weer op.
- Bevestig de melding met OK.

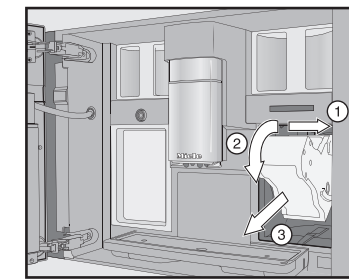
Filtersysteem verwijderen en handmatig reinigen

Reinig het filtersysteem uitsluitend **handmatig** met warm water **zonder reinigingsmiddel**.

- Open de deur en verwijder het waterreservoir.



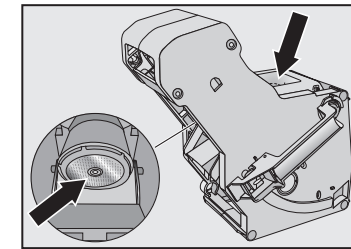
- Druk op de toets onder aan de greep van het filtersysteem ① en draai de greep daarbij naar voren ②.



- Trek het filtersysteem eerst opzij ① en vervolgens naar voren uit het apparaat ②. Kantel het filtersysteem hierbij naar voren ③.

U mag de stand van de greep op het filtersysteem niet meer veranderen als u het filtersysteem uit het apparaat heeft gehaald.

- Reinig het filtersysteem **handmatig** onder stromend warm water.



- Wrijf de koffieresten van de zeven (zie de pijlen).
- Droog de trechter van het filtersysteem.
- Reinig de binnenkant van de koffieautomaat zorgvuldig.
- Schuif het filtersysteem in de koffieautomaat.
- Vergrendel het filtersysteem: houd de toets onder aan de greep van het filtersysteem ingedrukt en draai de greep daarbij naar rechts.
- Sluit de deur van het apparaat.
- Volg de overige aanwijzingen in het display.

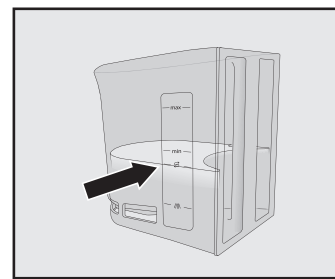
Na het spoelen is de procedure afgerond.

Onderhoudsprogramma "Apparaat ontkalken"

Gebruik voor het ontkalken 2 ontkalkingstabletten.

In het display verschijnt de melding Apparaat ontkalken.

- Raak OK aan.
- Het onderhoudsprogramma wordt gestart.
- Volg de aanwijzingen in het display.



- Vul het waterreservoir tot aan de markering ☞ met lauw water.
- Leg 2 ontkalkingstabletten in het water.
- Plaats het waterreservoir terug.
- Volg de overige aanwijzingen in het display.

Als in het display de volgende melding verschijnt: waterreservoir omspoelen en tot de markering ☞ met vers water vullen, gaat u als volgt te werk:

- Spoel het waterreservoir grondig met schoon water om. Vul het waterreservoir tot aan de markering ☞ met schoon drinkwater.

Na het spoelen is het ontkalkingsprogramma beëindigd.

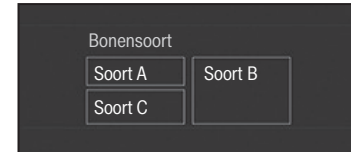
Bonen

U kunt onder Instellingen ► | Bonensoorten de namen van de bonensoorten wijzigen en/of de bonensoorten opnieuw toewijzen.

Als u geen bonensoort toewijst, verschijnt bij de bereiding de vraag, welke bonensoort u voor de koffiedrank wilt gebruiken.

De naam van de bonensoort wijzigen

De 3 bonenreservoirs verschijnen als volgt in het display.



Als u 2 of alle bonenreservoirs dezelfde naam geeft (omdat u slechts 1 soort bonen gebruikt), zorg dan dat u de naam op exact dezelfde wijze schrijft.

- Kies Naam wijzigen.
- Voer de gewenste naam in en raak daarna Opslaan aan.

Bonsoorten toewijzen

- Kies Toewijzing wijzigen.
- Als u minstens 1 profiel en minstens 1 koffiedrank opgeslagen hebt, kiest u eerst het profiel.
- Verander de toewijzing naar wens en bevestig met OK.

Tip: als u alle dranken aanraakt, zijn alle koffiedranken gemarkeerd. U kunt nu de selectie van niet-gewenste dranken opheffen.

Drankparameters

U kunt de koffiehoeveelheid, de bereidingstemperatuur en het bevochtigen voor iedere koffiedrank afzonderlijk instellen.

- Raak de drankinvoer aan totdat het contextmenu wordt geopend.
- Raak Drank wijzigen aan en kies de betreffende drank.
- Raak Drankparameters aan.
- Kies Koffiehoeveelheid, Bereidingstemperatuur, Bevochtigen of Bonensoort.
- Kies de gewenste instelling en raak OK aan.
- Raak opnieuw OK aan om de gewijzigde instellingen op te slaan.

Hoeveelheid

U kunt de hoeveelheid voor alle koffiedranken, voor heet water, voor alle theesoorten en voor bereidingen met melk wijzigen.

- Zet een kopje onder de koffie-uitloop.
- Raak de drankinvoer aan totdat het contextmenu wordt geopend.
- Raak Hoeveelheid aan.

De drank wordt bereid en in het display verschijnt Opslaan, zodra de minimale hoeveelheid is bereikt.

- Druk op Opslaan als het kopje vol genoeg is.

Als u de hoeveelheden voor koffiedranken met melk of met heet water wilt wijzigen, slaat u de bestanddelen van de drank een voor een tijdens de bereiding op.

Performance-modus

U kunt onder Instellingen ► | Performance-modus de bijpassende modus van uw koffievoordeur kiezen. Het energieverbruik verschilt per gekozen modus.

- **Eco-modus:** deze modus is een energiebesparende functie.
- **Barista-modus:** deze modus is geoptimaliseerd voor het bereiden van espresso en koffie.
- **Latte-modus:** in deze modus kunnen dranken nieuwe dranken samenstellen. Een profiel kan uit maximaal 9 dranken bestaan.

U kunt bovendien de **Feestmodus** activeren: wanneer u slechts een enkele keer intensief gebruik maakt van het apparaat voor bijvoorbeeld een familiefeest (zie gebruiksaanwijzing).

- Open eerst het gewenste profiel: raak Profielen aan en kies het profiel.
- Raak Drank samenstellen aan en kies de betreffende drank.
- Wijzig de drankparameters en de hoeveelheid naar wens.

De bereiding start en u kunt de hoeveelheden van de afzonderlijke bestanddelen naar wens opslaan.

- Voer een naam in voor de nieuw samengestelde drank en raak Opslaan aan.

Als u al dranken hebt samengesteld, kunt u deze functie bewerken in het contextmenu.

Profielen

Naast het Miele-drankenmenu (Miele-profiel) kunt u eigen profielen maken, passend bij de smaak en voorkeuren van verschillende gebruikers.

Profiel samenstellen

In het display wordt een editor geopend.

- Voer de gewenste naam in en raak daarna Opslaan aan.

Het profiel is samengesteld. U kunt nu dranken samenstellen.

Profiel bewerken

Als u al 1 profiel hebt gemaakt, kunt u het profiel met het contextmenu in het menu een andere naam geven, wissen of verplaatsen.

U kunt de fabriekinstellingen van de koffieautomaat naar uw persoonlijke voorkeuren aanpassen.

Fabriekinstellingen worden *cursief* weergegeven.

Taal ►

- Duits | ... andere talen
- Land

Dagtijd

- Weergave: aan | uit | nachtschakeling
- Weergave: analoog | digitaal
- Tijdformaat: 24 h | 12 h (am/pm)
- Instellen

Tip: als u rechtsboven in het display de dagtijd aanraakt, kunt u de tijd meteen instellen.

Datum

De datum verschijnt als u kiest voor de instelling Dagtijd | Kloktipe | Digitaal.

Startscherm

- Hoofdmenu | Dranken | Profielen | MyMiele

Kies het menu dat na het inschakelen van de koffieautomaat verschijnt.

Timer

- Timer apparaat: Inschakelen om | Uitschakelen om | Uitschakelen na (0:20)
- TeaTimer: automatisch | *handmatig*
- Onderhoudstimer

Volume

- Geluidsignalen
- Toetssignalen

Display

- Lichtsterkte
- Kleurenschema: licht | *donker*
- QuickTouch: aan | uit

Verlichting

Met de sensortoets ☺ kunt u de verlichting op elk gewenst moment in- of uitschakelen, mits de koffieautomaat is ingeschakeld.

Als de koffieautomaat uitgeschakeld is, kunt u de verlichting op elk moment in- of uitschakelen als de volgende instellingen worden gekozen:

- Dagtijd | Weergave | in- of uitschakelen Nachtschakeling (dagtijd wordt weergegeven)
- Display | QuickTouch | aan

Info

- Bereidingen (Bereidingen totaal | Koffie totaal | ...)
- Aantal bereidingen tot onderhoudsprogramma: Apparaat ontkalken | filtersysteem ontvetten
- Niveau (van de patronen)

Vers water (CVA 7845)

- Aan | uit

Plaatsing op hoogte

0–250 m, 251–500 m, ...

Performance-modus

- *Eco-modus* | Barista-modus | Latte-modus | Feestmodus

De Feestmodus is een Performance-modus speciaal voor weinig voorkomend, intensief gebruik van de koffieautomaat (zie gebruiksaanwijzing).

Waterhardheid

Vanuit de fabriek is 21 °dH ingesteld.

Automatisch reinigen

- Aan | uit

Bonsoorten

- Soort A, B en C: naam wijzigen | Toewijzing wijzigen

Naderingssensor

- Licht inschakelen: apparaat ingeschakeld (aan | uit) | apparaat uitgeschakeld (aan | uit)
- Apparaat inschakelen: aan | uit
- Geluidssignalen bevestigen: aan | uit

Ingebruiknamebeveiliging 🔒

- Aan | uit

Als de ingebruiknamebeveiliging ingeschakeld is, worden de timer inschakelen om en de naderingssensor uitgeschakeld.

Miele@home

- Installeren | deactiveren/activeren | verbindingstatus | opnieuw instellen
- Afstandsbediening (aan | uit)
- SuperVision: weergave SuperVision (aan | uit), weergave in standby (aan | uit), apparatenlijst
- RemoteUpdate (aan | uit)

Sommige menupunten verschijnen pas als Miele@home is ingesteld en de koffieautomaat met een WiFi-netwerk verbonden is.

Softwareversie

Voor Miele-technici

Juridische informatie

- Open Source licenties

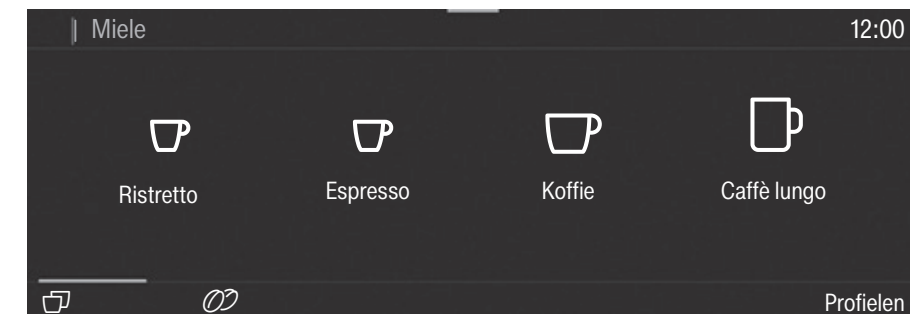
Verkorte gebruiksaanwijzing Koffieautomaat



Deze verkorte gebruiksaanwijzing vervangt **niet** de uitgebreide gebruiksaanwijzing. Het is belangrijk dat u het apparaat goed kent. Lees de gebruiksaanwijzing daarom grondig door en houdt u zich aan de veiligheidsinstructies en waarschuwingen.

Principe van de bediening

Touchscreen



Funcie/Instelling kiezen/ Menu oproepen	■ Raak op het touchscreen de gewenste functie of de gewenste waarde aan.
Bladeren	■ U doet dit door over het beeldscherm te swipen. Houd hiervoor uw vinger tegen het touchscreen en swipe met de vinger in de gewenste richting.
Menu-niveau verlaten	■ Raak ↵ aan. Raak in het menupad een hogere menunaam aan. Alle instellingen die u tot dat moment hebt uitgevoerd en niet met OK hebt bevestigd, worden niet opgeslagen.
Cijfers invoeren	Voer cijfers met de cijferrollen in of met het cijferblok. Cijferrollen: <ul style="list-style-type: none">■ Swipe op de cijferrol naar boven of naar beneden totdat de gewenste waarde in het midden in oranje wordt weergegeven. Bevestig met OK. Cijferblok: <ul style="list-style-type: none">■ Raak de oranje waarde in het midden aan totdat het cijferblok verschijnt.■ Kies de gewenste waarde: als u een geldige waarde hebt ingevoerd, wordt de achtergrond van de toets OK groen. Met de pijl ⇨ wist u het laatst ingevoerde cijfer.■ Bevestig met OK.
Letters invoeren	Namen kunt u via een toetsenbord invoeren. Kies korte, betekenisvolle namen. <ul style="list-style-type: none">■ Raak de gewenste letters en tekens aan.■ Raak Opslaan aan.
Contextmenu weergeven	In bepaalde menu's kan een contextmenu worden weergegeven, bijvoorbeeld om een drank te configureren. <ul style="list-style-type: none">■ Raak bijvoorbeeld een naam van een drank aan totdat het contextmenu wordt geopend.■ Tik buiten het menuvenster op het touchscreen om het contextmenu te sluiten.
Help weergeven	■ Bij sommige functies is een helpfunctie beschikbaar. In het display verschijnt Help. <ul style="list-style-type: none">■ Raak Help aan om de aanwijzingen met afbeeldingen en tekst weer te geven.

Drankenoverzicht

Koffiedranken

- **Ristretto** is een geconcentreerde, krachtige espresso. Dezelfde hoeveelheid koffie als bij een espresso wordt met heel weinig water bereid.
- **Espresso** is een sterke, aromatische koffie met een dik, hazelnootbruin schuimlaagje: de crema.
- **Koffie** onderscheidt zich van espresso door de grotere waterhoeveelheid en de anders gebrande koffiebonen.
- **Caffè lungo** is een koffie met duidelijk meer water.

- **Long black** wordt met heet water en twee espresso's bereid.
- **Caffè americano** bestaat uit een even grote hoeveelheid espresso als heet water. Eerst wordt de espresso bereid, daarna loopt het hete water in het kopje.

Koffiedranken met melk

- **Cappuccino** bestaat voor circa twee derde uit melkschuim en voor een derde uit espresso.
- **Latte macchiato** bestaat voor een derde uit hete melk, voor een derde uit melkschuim en voor een derde uit espresso.
- **Caffè latte** bestaat uit espresso en hete melk.
- **Cappuccino italiano** bestaat uit evenveel melkschuim en espresso als gewone cappuccino. Maar nu wordt eerst de espresso en pas daarna het melkschuim bereid.

Espresso macchiato

- **Espresso macchiato** is een espresso met een klein beetje melkschuim.
- **Flat white** is een bijzondere cappuccino-variant: een beduidend grotere hoeveelheid espresso dan melkschuim zorgt voor een intensief koffearoma.
- **Café au lait** (koffie verkeerd) is een Franse koffiespecialiteit die bestaat uit koffie en melkschuim. Café au lait wordt doorgaans in een wijd uitlopende kom geschonken.

Soorten thee

- Witte thee
- Japanse thee
- Groene thee
- Kruidenthee
- Vruchten thee
- Zwarte thee
- **Chai Latte is een theespecialiteit met melk.**

Overige dranken

- Hete melk
- Melkschuim
- Heet water
- Warm water

Functie Koffie- of thee kan

- (er kunnen 3 tot 8 kopjes worden gekozen)
- Koffiekan
- Theekan voor alle soorten thee

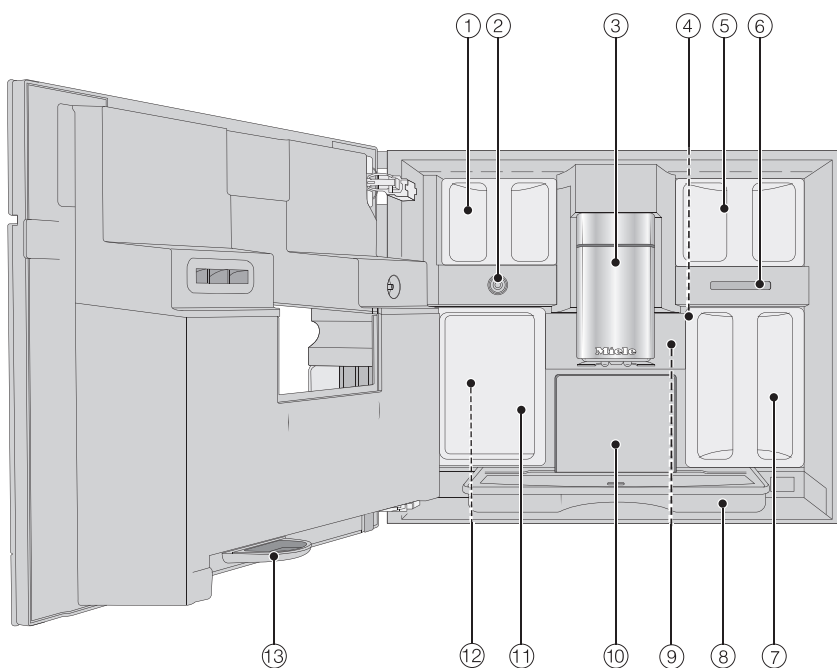
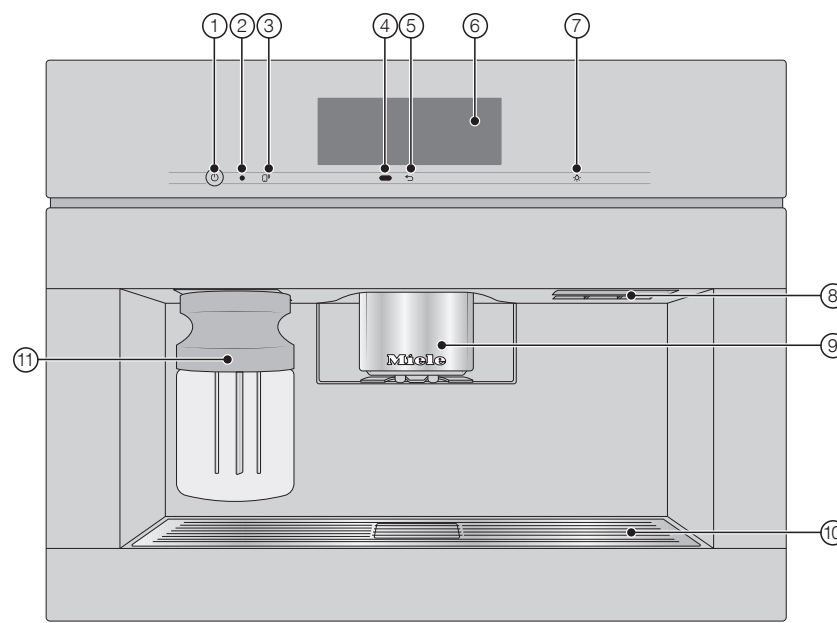
Beschrijving

Buitenkant

- 1 Toets Aan/Uit
- 2 Optische interface (alleen voor Miele Service)
- 3 Sensortoets MobileStart
- 4 Naderingssensor
- 5 Sensortoets "Terug"
- 6 Touchscreen
- 7 Sensortoets
- 8 Deurgreep
- 9 In hoogte verstelbare koffie-uitloop met verlichting
- 10 Opvangrooster
- 11 Melkreservoir

Binnenkant

- 1 Bonenreservoir (soort A en soort C)
- 2 Melkventiel
- 3 In hoogte verstelbare koffie-uitloop met verlichting
- 4 Schuifknop maling
- 5 Bonenreservoir (soort B)
- 6 Ontluchting
- 7 Waterreservoir
- 8 Opvangschaal met deksel
- 9 Filtersysteem
- 10 Afvalbakje
- 11 Reservoir
- 12 Houders voor reinigings- en ontkalkingspatronen (inclusief adapter)
- 13 Opvangschaal



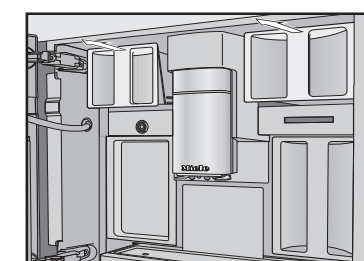
Voorbereiding

Waterreservoir vullen

- Open de deur van het apparaat.
- Trek het waterreservoir er naar voren toe uit.
- Vul het waterreservoir met koud, vers drinkwater tot aan de markering "max".
- Schuif het waterreservoir in de koffieautomaat en sluit de deur van het apparaat.

Bonenreservoir vullen

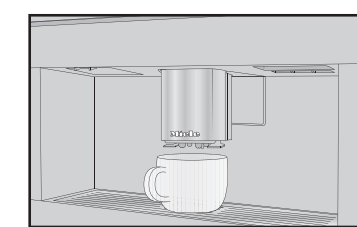
- Vul de bonenreservoirs alleen met gebrande koffiebonen.
- Open de deur van het apparaat.



- Trek de bonenreservoirs uit de automaat en verwijder de deksels.
- Vul de bonenreservoirs met koffiebonen en plaats de deksels terug om de bonenreservoirs af te sluiten.
- Schuif de bonenreservoirs helemaal in de koffieautomaat.
- Sluit de deur van het apparaat.

Dranken bereiden

Een drank bereiden



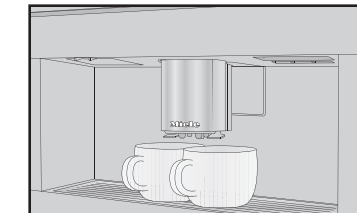
- Zet een kopje onder de koffie-uitloop.
 - Kies een drank.
- ### Bereiding afbreken
- Raak Stop of Afbreken aan.

DoubleShot

- Voor een zeer krachtig, aromatisch kopje koffie kunt u de functie "Doubleshot" kiezen. Daarbij worden na de helft van het koffiezetproces opnieuw koffiebonen gemalen en bevochtigd.
- Raak aan tijdens de bereiding van een koffiedrank.

Twee kopjes bereiden

Twee kopjes tegelijk bereiden:

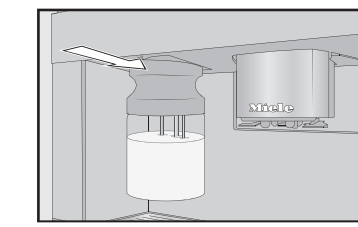


- Zet een kopje onder elk van de schenktuitjes van de koffie-uitloop.
- Raak aan.
- Kies de gewenste drank.

De melkkan gebruiken

De melk in de melkkan wordt niet gekoeld. Zet de kan daarom in de koelkast als u enige tijd geen melk gaat bereiden. Alleen koude melk (< 10 °C) kan goed worden opgeschuimd.

- Vul de melkkan tot max. 2 cm onder de rand met melk.



- Schuif de melkkan van voren in de koffieautomaat totdat deze vastklikt.
- U kunt nu dranken met melk bereiden.

Thee bereiden

Het hete water heeft de optimale temperatuur voor de diverse theesoorten.

- Plaats het gevulde theefilter of het theezakje in het kopje.
- Zet een theekopje onder de uitloop.
- Kies de theesoort in het display.
- Het hete water stroomt in het kopje.
- Neem het theefilter of het zakje uit het kopje als de thee heeft getrokken.

Tip: als u thee bereidt, kunt u met de functie TeaTimer een kookwekker starten (zie gebruiksaanwijzing).

Functie Koffie- of thee kan

U kunt met de functie Koffie- of thee kan automatisch meerdere kopjes koffie of thee na elkaar bereiden (maximaal 1 liter). U kunt zo maximaal 8 kopjes bereiden.

Koffie- of thee kan bereiden

Het drankenmenu verschijnt.

- Zet een geschikte kan onder de koffie-uitloop.
- Kies de gewenste soort kan.
- Kies het gewenste aantal kopjes (3 tot 8).
- Volg de aanwijzingen in het display.

Expert-stand

In de Expert-stand kunt u een bonensoort eenmalig toewijzen en tijdens een bereiding de hoeveelheid van de drank wijzigen. Daarvoor moet de Expert-stand zijn geactiveerd (in het pull down menu kleurt het woord Expert-stand oranje).

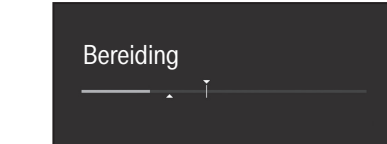
De instelling wordt **niet** opgeslagen en geldt alleen voor de actuele bereiding.

Bonenreservoir tijdelijk toewijzen

- Raak de bovenste rand van het beeldscherm aan en open het pull down menu.
- Kies nu het bonenreservoir met de bonen die voor de huidige drank moeten worden gebruikt.
- Schuif het menuvenster weer naar boven om het te sluiten.
- Start nu de bereiding van de drank.

Hoeveelheid wijzigen

U kunt de hoeveelheid alleen tijdens de afzonderlijke bereidingsfasen wijzigen.



- Raak het balkje aan en verschuif de regelaar (klein driehoekje) naar wens.

Reiniging en onderhoud

Houdt u zich aan de reinigings- en onderhoudsinstructies uit de gebruiksaanwijzing. Reinig de binnenkant van de koffieautomaat zorgvuldig en regelmatig.

Aanbevolen reinigingsinterval	Wat moet ik reinigen/onderhouden?
Dagelijks (aan het einde van de dag)	<ul style="list-style-type: none">– Melkkan en deksel– Melkventiel– Waterreservoir– Opvangrooster– Opvangschaal en afvalbakje
1x per week (vaker bij ernstige verontreiniging)	<ul style="list-style-type: none">– Koffie-uitloop– Kopjessensor– Binnenruimte– Filtersysteem– Opvangschaal– Front
1x per maand	<ul style="list-style-type: none">– Bonenreservoir
Indien nodig/nadat een verzoek in het display verschijnt	<ul style="list-style-type: none">– Melkleiding– Filtersysteem ontvetten– Apparaat ontkalken

Handmatig reinigen of in de afwasautomaat

- Uitsluitend handmatig:**
- Roestvrijstalen afdekking van de koffie-uitloop
 - Filtersysteem
 - Bonenreservoir en deksel

Geschikt voor reiniging in de vaatwasser:

- Opvangschaal, deksel en afvalbakje
- Opvangrooster
- Koffie-uitloop (zonder roestvrijstalen afdekking)
- Melkkan en deksel
- Kopjessensor
- Opvangschaal
- Reservoir
- Waterreservoir