

ALVORENS DE KOOKPLAAT TE GEBRUIKEN Blz. 28

ADVIEZEN VOOR MILIEU-BESCHERMING Blz. 28

WAARSCHUWINGEN EN ALGEMENE WENKEN Blz. 28

ADVIEZEN VOOR ENERGIEBESPARING Blz. 29

REINIGING EN ONDERHOUD VAN DE KOOKPLAAT Blz. 29

OPSPOREN VAN STORINGEN Blz. 30

TECHNISCHE SERVICE DIENST Blz. 30

INSTALLATIE Blz. 31

NATIONALE WETTELIJKE EISEN Blz. 34

ALVORENS DE KOOKPLAAT TE GEBRUIKEN

● Om uw kookplaat zo goed mogelijk te kunnen gebruiken, adviseren wij u de gebruiksaanwijzingen met aandacht door te lezen en hen te bewaren voor raadpleging wanneer dat nodig is.

- Controleer of de kookplaat niet beschadigd is gedurende het transport.
- Zorg ervoor dat de installatie en de aansluiting op het elektriciteits-/gasnet worden uitgevoerd door een erkend installateur, volgens de aanwijzingen van de fabrikant en in overeenstemming met de plaatselijke veiligheidsvoorschriften.

- Het verpakkingsmateriaal (plastic zakken, schuimplastic enz.) dient buiten het bereik van kinderen te worden bewaard, ter voorkoming van mogelijke ongelukken.

ADVIEZEN VOOR MILIEUBESCHERMING

1. Verpakking

Het verpakkingsmateriaal kan 100% worden gerecycled en wordt gekenmerkt door het recyclingsymbool  om aan te geven dat het om een type materiaal gaat dat naar plaatselijke verzamelcentra moet worden gebracht.

2. Produkt

De kookplaat is gefabriceerd met recyclebaar materiaal. Wanneer u hem wilt slopen, moeten de plaatelijke voorschriften voor afvalverwerking in acht worden genomen. Maak de kookplaat onbruikbaar door de voedingskabel door te snijden, alvorens hem te slopen.



WAARSCHUWINGEN EN ALGEMENE WENKEN

- Koppel de kookplaat los van het elektriciteitsnet voordat u reinigings- of onderhoudswerkzaamheden gaat verrichten.
- Wanneer een gasapparaat wordt gebruikt, produceert het warmte en vocht in het vertrek waarin het is geïnstalleerd. Zorg voor een goede ventilatie van de ruimte of installeer een afzuigkap met een afvoerpijp.
- Wanneer de kookplaat langdurig wordt gebruikt, kan het nodig zijn voor extra ventilatie te zorgen (door b.v. een raam open te zetten of de zuigkracht van de afzuigkap te vergroten)
- Houd kinderen uit de buurt van de kookplaat wanneer die in gebruik is.
- Controleer of de indicaties van de knoppen in uit stand staan ● nadat u de kookplaat heeft gebruikt, en sluit de hoofdkraan van de gasleiding of het kraantje van de gasfles.
- **Attentie:** het deksel (voor zover dit aanwezig is) zou kunnen breken wanneer het oververhit raakt. Zet alle branders uit voordat u het deksel sluit.
- **Waarschuwing:** de rubberen beschermvoetjes op de pannenroosters vormen een gevaar voor jonge kinderen: zij

zouden hierin kunnen stikken. Zorg er daarom na het schoonmaken van de pannenroosters voor, dat alle rubberen voetjes weer goed op hun plaats zitten.

Conformiteitsverklaring

- Deze kookplaat is bedoeld om in aanraking te komen met voedingsmiddelen en is in overeenstemming met de Europese richtlijn 89/109/EEG.
- Deze kookplaat (klasse 3) is ontworpen om uitsluitend te worden gebruikt als kookapparaat. Ieder andersoortig gebruik (verwarmen van ruimten) moet als oneigenlijk gebruik en dus als gevaarlijk worden beschouwd.
- Deze kookplaat is ontwikkeld, gebouwd en op de markt gebracht in overeenstemming met:
 - De veiligheidseisen van de "Gas"-richtlijn 90/396/EEG;
 - De veiligheidseisen van de "Laagspannings"-richtlijn 73/23/EEG;
 - De beschermingseisen van de "EMC"-richtlijn 89/336/EEG;
 - De eisen van de richtlijn 93/68/EEG.

ADVIEZEN VOOR ENERGIEBESPARING

- Op de kookplaat zitten branders en/of een plaat met verschillende diameters gemonteerd. Gebruik pannen met een bodemdiameter die gelijk is aan of een beetje groter is dan de branders of de plaat.
- Gebruik pannen met een platte bodem. Het gebruik van pannen met een holle of bolle bodem wordt afgeraden.
- De pannen mogen de bedieningszone niet bedekken.
- Wanneer u een snelkookpan gebruikt, kunt u nog meer energie besparen en worden de kooktijden verder verkort.

Ø Brander	Ø pan
Groot (9,1 cm)	van 24 tot 26 cm
Medium (6,4 cm)	van 16 tot 22 cm
Klein (4,5 cm)	van 8 tot 14 cm
Drievoudige krans (12 cm)	van 24 tot 26 cm
Vispan (23 cm x 4,5 cm)	16x35 cm

- Kook zo mogelijk met het deksel op de pan
- Kook groenten, aardappelen enz. met weinig water, zodat de kooktijden worden verkort.



REINIGING EN ONDERHOUD VAN DE KOOKPLAAT

Schoonmaken van de plaat, de pannendragers en het bedieningspaneel

- **Voordat u de kookplaat gaat schoonmaken dient deze te worden uitgezet en moet u wachten tot hij is afgekoeld.**
- Maak hem schoon met een doek die is vochtig gemaakt in warm water en zeep of in water met een vloeibaar schoonmaakmiddel.
- Gebruik geen schurende of corrosieve produkten, produkten op chloorbasis of metalen sponsjes.
- Zorg ervoor dat er geen zure of alkaline substanties (azijn, zout, citroensap enz.) op de kookplaat blijven liggen.

Roestvrijstalen plaat

- Maak deze schoon met specifieke middelen die in de handel verkrijgbaar zijn.

Opmerking: Wanneer de kookplaat continu wordt gebruikt, zouden er om de branders verkleuringen kunnen ontstaan. Dit is te wijten aan de hoge temperatuur van de vlam.

Schoonmaken van de branders

1. Til de branderdeksel op en verwijder hem.
2. Neem de branders van zijn plaats door hem omhoog te tillen.
3. Week de brander en het kapje in heet water en een vloeibaar schoonmaakmiddel (niet in de vaatwasmachine afwassen).
4. Spoel hem goed af en maak hem zorgvuldig droog.
5. Controleer of de openingen van de brander niet verstopt geraakt zijn.
6. Plaats de brander en deksel terug.

Opmerking: Wanneer de branders niet op hun plaats zitten, mag de elektrische ontsteking niet worden gebruikt, want deze zou kunnen worden beschadigd.



Reiniging van de elektrische plaat

De plaat moet worden schoongemaakt wanneer hij lauwwarm is.


Maak de plaat schoon met een doek, die in water met zout is vochtig gemaakt, en daarna de plaat in wrijven met een met olie bevochtigde doek.

OPSPOREN VAN STORINGEN

1. De brander gaat niet aan:

- Is de gaskraan wel open?
- Wordt er misschien tijdelijk geen gas afgegeven in het gemeentelijke net (aardgas)?
- Is de gasfles leeg (vloeibaar gas)?
- Zijn de openingen van de branders soms verstopt?
- Zijn de deksel en de brander wel goed geplaatst nadat ze schoongemaakt zijn? (Zie het hoofdstuk: reiniging en onderhoud van de kookplaat).

2. De brander blijft niet branden:

- Herhaal de handelingen voor de ontsteking, maar nu met de knop op het symbool  van de kleine vlam.

3. De elektrische ontsteking functioneert niet:

- Is de stroom uitgevallen?

TECHNISCHE SERVICE-DIENST



Voordat u contact opneemt met de Service-dienst:

1. Controleer of u de storingen niet zelf kunt oplossen (Zie: "Opsporen van Storingen").
2. Start het apparaat om te controleren of het probleem verholpen is.
3. Als dat niet lukt, neem dan contact op met de Service-dienst.

Geef daarbij door:

- het soort storing
- het model
- het Service-nummer (het getal bevindt zich na het woord SERVICE op het serienummerplaatje dat onder de kookplaat is aangebracht, en op de garantie).
- uw complete adres
- uw telefoonnummer, compleet met kengetal.

SERVICE 0000 000 00000



Voor reparaties onder garantie dient u zich altijd te wenden tot **door de fabrikant gemachtigde servicecentra**, zoals in de garantievoorwaarden wordt aangegeven.

In het geval dat u de reparatie laat uitvoeren **door technici die niet behoren tot een door de fabrikant gemachtigd servicecentrum**, dient u zich een bewijs van de verrichte werkzaamheden te laten afgeven en zich ervan te verzekeren dat de gebruikte onderdelen **originele onderdelen van de fabrikant zijn**.

Volg deze basisregels als garantie voor de kwaliteit en de veiligheid van het produkt.

Voor reparaties onder garantie dient u zich altijd te wenden tot door de fabrikant gemachtigde servicecentra, zoals in de garantievoorwaarden wordt aangegeven. In het geval dat u de reparatie laat uitvoeren door technici die niet behoren tot een door de fabrikant gemachtigd servicecentrum, dient u zich een bewijs van de verrichte werkzaamheden te laten afgeven en zich ervan te verzekeren dat de gebruikte onderdelen originele onderdelen van de fabrikant zijn. volg deze basisregels als garantie voor de kwaliteit en de veiligheid van het produkt.

Technische informatie voor de installateur

Deze kookplaat kan worden ingebouwd in een werkblad met 20 tot 50 mm dikte.

Als er geen oven onder de kookplaat geplaatst is (alle geïnstalleerde ovens moeten door ons zijn geproduceerd, en zijn voorzien van een koelsysteem), dient een scheidingspaneel te worden aangebracht op een afstand van minstens 20 mm tot de onderkant van de kookplaat.

Opmerking: Controleer voor de installatie of de plaatselijke distributie-omstandigheden (gassoort en -druk) en de instellingen in overeenstemming zijn met de eigenschappen van de kookplaat (zie plaatje).

- De afstand tussen de kookplaten een hoge kast moet minimaal 100 mm bedragen.
- Voordat de kookplaat wordt aangebracht, moet het eventuele beschermfolie worden verwijderd. De bekleding van de wanden van aan de kookplaat grenzende meubels of apparaten moeten bestand zijn tegen de warmte (bescherming tegen verwarmingen "Y", volgens de normen EN 60335-2-6).

Montage

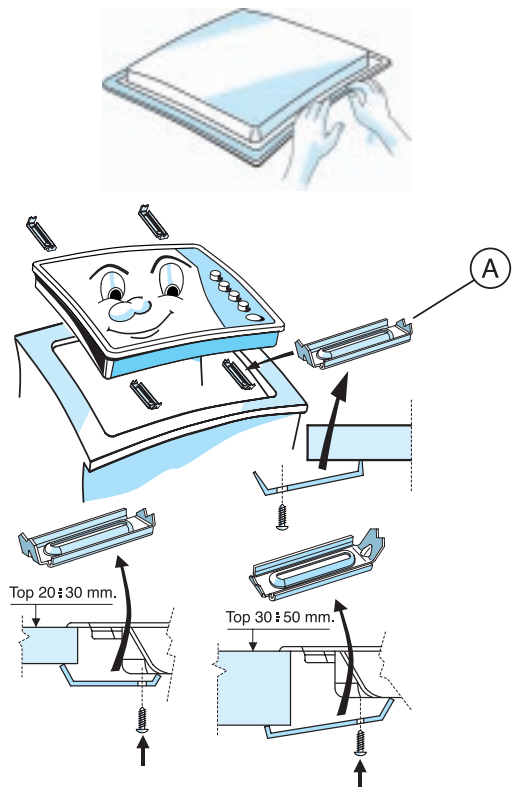
- Plaats de bijgeleverde afdichting op de kookplaat (indien niet gemonteerd) nadat het oppervlak te hebben schoongemaakt zoals te zien is op de afbeelding.

De kookplaat moet worden bevestigd met de bijgeleverde beugels (A).

1. Plaats de bevestigingsbeugels ter hoogte van de openingen en zet hen vast met de daarvoor bestemde schroeven.
2. Maak de opening in het werkblad in overeenstemming met de afmetingen die op het bijgevoegde produkt-informatieblad staan vermeld.
3. Breng de kookplaat in het werkblad aan.

Attentie: de elektrische voedingskabel en de stekker moeten geschikt zijn voor de stroomopname van de kookplaat, en de kabel moet een lengte hebben die het mogelijk maakt om de kookplaat omhoog te tillen.

- De installatie moet gebeuren volgens de plaatselijk geldende voorschriften.
- In het vertrek waarin de kookplaat wordt geïnstalleerd, moet voldoende lucht beschikbaar zijn voor een correcte verbranding van het gas (zie de tabel).
- De natuurlijke toestroming van de lucht moet geschieden via een voldoende grote opening die:
 - permanent aangebracht moet zijn in de ruimte die moet worden geventileerd met de buitenlucht in aanraking komt, uit de buurt van bronnen van vervuiling.
 - zodanig aangebracht moet zijn dat de openingen, zowel aan de binnenzijde als de buitenzijde van de muur, niet verstopt kunnen raken (ook niet per ongeluk).
 - beschermd moet worden door een rooster, een metalen net enz., die de bovengenoemde doorsnede echter niet verkleint.
 - ongeveer ter hoogte van de vloer aangebracht moet worden, zodanig dat de correcte werking van de afvoerinrichtingen van de verbrandingsproducten niet wordt gestoord.



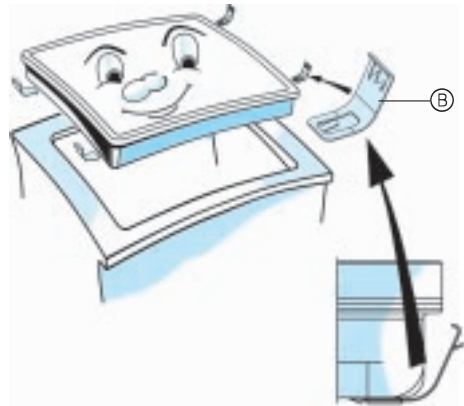
INSTALLATIE

Alleen voor Duitsland, Zwitserland, Oostenrijk

A - Indien het werkblad van hout is moeten de speciale bijgeleverde veren worden gebruikt.

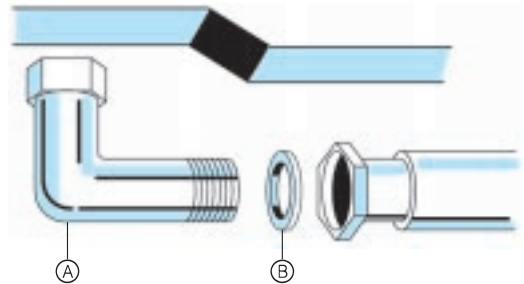
1. Steek de 4 veren ③ in de behuizing onder de kast.
2. Maak een opening in het werkblad met de afmetingen die worden vermeld in het bijgeleverde produktinformatieblad.
3. Installeer de kookplaat in het werkblad

B - Indien het werkblad van marmer of andere materialen is (kunststof, keramiek, steen) moet de kookplaat worden bevestigd met de speciale beugels die moeten worden aangevraagd bij de Technische Service-dienst onder Code 4819 310 18528.



Elektrische aansluiting

- De elektrische aansluitingen moeten in overeenstemming zijn met de landelijke en plaatselijke voorschriften.
- De gegevens omtrent de spanning en het opgenomen vermogen staan vermeld op het serienummerplaatje
- Het is volgens de wet verplicht het apparaat te aarden. De fabrikant wijst iedere aansprakelijkheid voor eventueel letsel aan personen of huisdieren, of schade aan voorwerpen af, als die te wijten zijn aan het veronachtzamen van bovenstaande aanwijzingen.
- Bij de installatie moet worden gezorgd voor een meerpolege schakelaar met een opening tussen de contacten van minstens 3 mm.
- De voedingskabel, met dezelfde eigenschappen als de door de fabrikant geleverde kabel, moet worden vervangen door de Service-dienst of door een gekwalificeerd technicus.



Aansluiting op de gastoevoer

De gas installatie moet voldoen aan de landelijke de plaatselijke eisen (zie hoofdstuk "Nationale wettelijke eisen").

Gebruik voor de aansluiting van de kookplaat op het gasnet of op de gasfles een buis van koper of staal met juiste verbindingstukken, of een flexibele slang in overeenstemming met de voorschriften. Breng de pakking ③ aan voor een elleboog-verbinding.

De flexibele metalen slangen mogen maximaal 2 m. lang zijn.

Attentie: Indien er een flexibele slang wordt gebruikt, moet deze zodanig worden geïnstalleerd dat hij niet in contact kan komen met een beweegbaar deel van het meubel. Zorg dat controle van de slang over de hele lengte mogelijk is.

Aanpassing aan verschillende gassoorten (niet toegestaan in Nederland)

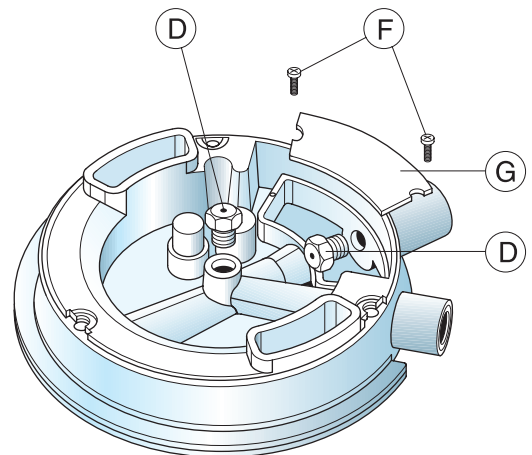
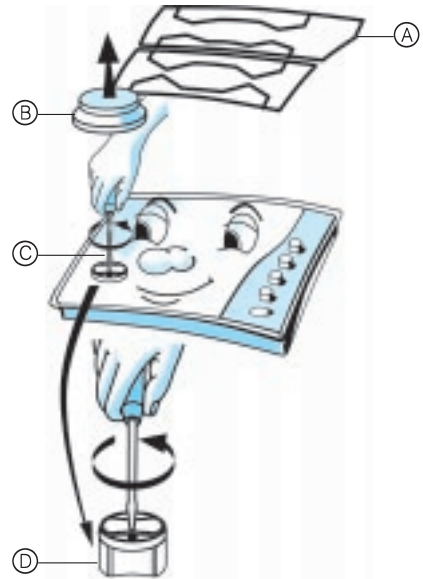
Wanneer de kookplaat wordt gebruikt met een ander gas soort dan op het etiket wordt aangegeven, moet de plaat aan deze nieuwe functie worden aangepast.

1. Wendt U zich voor de vervanging van de sproeiers tot de Klantenservice of tot een gekwalificeerd technicus.
De sproeiers die niet bijgeleverd zijn moeten worden besteld bij de Klantenservice.
2. Sluit de plaat aan op de gaskraan met een slang die geschikt is voor het gebruikte gas soort volgens de lokale voorschriften.
3. Stel het minimum van de kraantjes in.

Opmerking: met de vloeibare petroleumgassen G30/G31 moeten de minimumschroeven geheel worden aangehaald.

Vervanging injectoren (zie de tekening)

1. Verwijder de pannendragers (A).
2. Haal de branders (B) weg.
3. Schroef de injector die moet worden vervangen los met een pijpsleutel van 7 mm (C).
4. Vervang hem door de injector die geschikt is voor de nieuwe soort gas.
5. Monteer de injector in (D).
6. Voor modellen met een brander met drievoudige kranen, dient u te werk te gaan zoals op de afbeelding.
 - Verwijder de twee schroeven (E) en daarna de kap (G) en vervang daarna beide verstuivers (D) zoals eerder beschreven is. Vervang de kap (G), en zorg ervoor dat de afdichting goed geplaatst is, voordat u gaat proberen de kookplaat te gebruiken.
7. Denk er voor de installatie van de kookplaat aan de gaskalibratieplaat, die bij de verstuivers geleverd is, zo vast te maken dat het de bestaande informatie over de gaskalibrering bedekt.



Regeling van het minimum van de kranen

Om te controleren of het minimum goed is ingesteld, moet u de knop (E) verwijderen en overgaan tot de instelling:

- Schroef hem vaster (-) om de hoogte van het pijltje te verminderen
- Schroef hem losser (+) om de hoogte van het pijltje te vergroten

Het minimum moet worden ingesteld terwijl de kraan in de minimumstand "kleine vlam" staat .

ITALIË

Regels voor ventilatie in het vertrek

Opmerking: Wanneer het apparaat niet voorzien is van een veiligheid op de branders van de kookplaat (thermo-elementen) moeten de ventilatie-openingen 100% vergroot worden met een minimum van 200 m², volgens het M.B. 21 april 1993.

Verbinding gastoevoer

Voordat de gasverbinding van het apparaat wordt aangebracht, moet men controleren of de voedingsinstallatie in overeenstemming is met de normen UNI 7129 en UNI 7131.

Gasaansluiting

Voor aansluiting van het apparaat op het gasnet of de gasfles moet een buis van koper of staal worden gebruikt met bijbehorende verbindingsstukken in overeenstemming met de norm 7129, of met een inox slang met doorgaande wand in overeenstemming met de norm UNI 9891.
De flexibele buizen mogen maximaal 2 m. lang zijn.

FRANKRIJK

De installatie en het onderhoud van het apparaat mogen uitsluitend door gekwalificeerd personeel worden verricht, in overeenstemming met de geldende wetsvoorschriften en met de regels der kunst, en wel:

- Besluit van 2 augustus 1977

Technische – en veiligheidsvoorschriften die van toepassing zijn op de gasverbrandingsapparaten en vloeibare koolwaterstoffen in woningen en bijbehorende gebouwen.

Norm DTU P 45 – 204 – Installatie van gas (voorheen DTU nr. 61-1 – Installatie van gas – april 1982 + aanvulling nr. 1 juli 1984)

- Ministeriële Voorschriften m.b.t. de Gezondheid

Voor apparaten verbonden met het elektriciteitsnet:

- Norm NF C 15-100 – Elektrische installaties op laagspanning – voorschriften.

VERENIGD KONINKRIJK

Ventilatievoorschriften

De ruimte waarin dit apparaat is opgesteld dient een extra ventilatie te hebben in overeenstemming met de geldende voorschriften B.S. 5440, Deel 2.

Voor alle ruimten is een permanente ventilatie vereist als aanvulling op een raam dat opengezet kan worden. Indien er andere brandstofverbrandingsapparaten in hetzelfde vertrek aanwezig zijn, moet de norm B.S. 5440 Deel 2 worden geraadpleegd voor de verdere voorschriften m.b.t. de ventilatie.

Indien het apparaat is opgesteld in een kelder is het raadzaam een luchtventilator te installeren met een effectief oppervlak van 65 cm, onafhankelijk van de grootte van de ruimte.

Veiligheidsvoorschriften Gas

De wet schrijft voor dat alle gasapparaten geïnstalleerd moeten worden door daartoe gekwalificeerd personeel, in overeenstemming met de geldende veiligheidsvoorschriften Gas. Indien deze apparaten niet correct worden geïnstalleerd, zou dat tot rechtsvervolgging aanleiding kunnen geven.

Het is in Uw veiligheidsbelang ervoor te zorgen dat deze voorschriften in acht worden genomen.

De kookplaat moet worden geïnstalleerd in overeenstemming met de Veiligheidsvoorschriften Gas (Installatie en Gebruik), de Bouwvoorschriften van het Ministerie van Milieu en de Bouwnormen (Schotland) (Consolidation) die zijn opgesteld door het Scottish Development Department. In het Verenigd Koninkrijk heeft CORGI de installatiewerkzaamheden volgens veilige praktijkregels vastgelegd.

BELGIË

Het apparaat wordt geleverd met een 1/2" conisch schroefdraadeind dat moet worden aangesloten op de gastoevoer (volgens de ISO-normen 7/1 RP 1/2).

De verbinding moet worden aangelegd volgens de norm NBN D 51-003 met buizen of volgens de voorschriften A.R.G.B/03 met flexibele buis. Het apparaat moet worden geplaatst met een AGB-goedgekeurde stopkraan.