

NL

Jumbo 60i | Magnum 2 60i eco

## Inhoudsopgave

<b>1</b>	<b>Het apparaat in vogelvlucht.....</b>	<b>2</b>
1.1	Apparaten- en uitrustingsoverzicht.....	2
1.2	Toepassingsgebied van het apparaat.....	2
1.3	Conformiteit.....	3
1.4	Productgegevens.....	3
1.5	Energie sparen.....	3
<b>2</b>	<b>Algemene veiligheidsvoorschriften.....</b>	<b>3</b>
<b>3</b>	<b>Bedienings- en controle-elementen.....</b>	<b>4</b>
3.1	Bedienings- en controle-elementen.....	4
3.2	Temperatuurweergave.....	4
<b>4</b>	<b>In gebruik nemen.....</b>	<b>5</b>
4.1	Apparaat inschakelen.....	5
<b>5</b>	<b>Bediening.....</b>	<b>5</b>
5.1	Kinderbeveiliging.....	5
5.2	Deuralarm.....	5
5.3	Koelgedeelte.....	5
5.4	FreshControl-zone.....	7
5.5	Vriesvak.....	8
<b>6</b>	<b>Onderhoud.....</b>	<b>8</b>
6.1	Ontdooien.....	8
6.2	Apparaat reinigen.....	9
6.3	Technische Dienst.....	9
6.4	Service & Support.....	9
<b>7</b>	<b>Storingen.....</b>	<b>10</b>
<b>8</b>	<b>Uitzetten.....</b>	<b>10</b>
8.1	Apparaat uitschakelen.....	10
8.2	Buiten werking stellen.....	10
<b>9</b>	<b>Apparaat afdanken.....</b>	<b>10</b>

Hartelijk bedankt dat u besloten heeft een van onze producten te kopen. Uw apparaat voldoet aan de hoogste eisen en de bediening ervan is zeer eenvoudig. Neem echter toch de tijd deze gebruiksaanwijzing te lezen. Zo raakt u vertrouwd met uw apparaat en kunt u het apparaat optimaal en storingsvrij gebruiken.

### Neem de veiligheidsvoorschriften in acht.

### Wijzigingen

De tekst, afbeeldingen en gegevens komen overeen met de technische stand van het apparaat ten tijde van het drukken van deze gebruiksaanwijzing. Wijzigingen in het kader van doorontwikkeling blijven voorbehouden.

### Geldigheidsbereik

De productserie (modelnummer) komt overeen met de eerste plaatsen op het typeplaatje. Deze gebruiksaanwijzing geldt voor:

Model	Productserie	Maatsysteem
Jumbo 60i	51078	Euro 60
Magnum 2 60i eco	51076	Euro 60

Paragrafen die alleen van toepassing zijn op bepaalde apparaten worden met een sterretje (\*) aangeduid.

**Gebruiksaanwijzingen zijn gekenmerkt met een ►, gebruikresultaten met een ▷.**

## 1 Het apparaat in vogelvlucht

### 1.1 Apparaten- en uitrustingsoverzicht

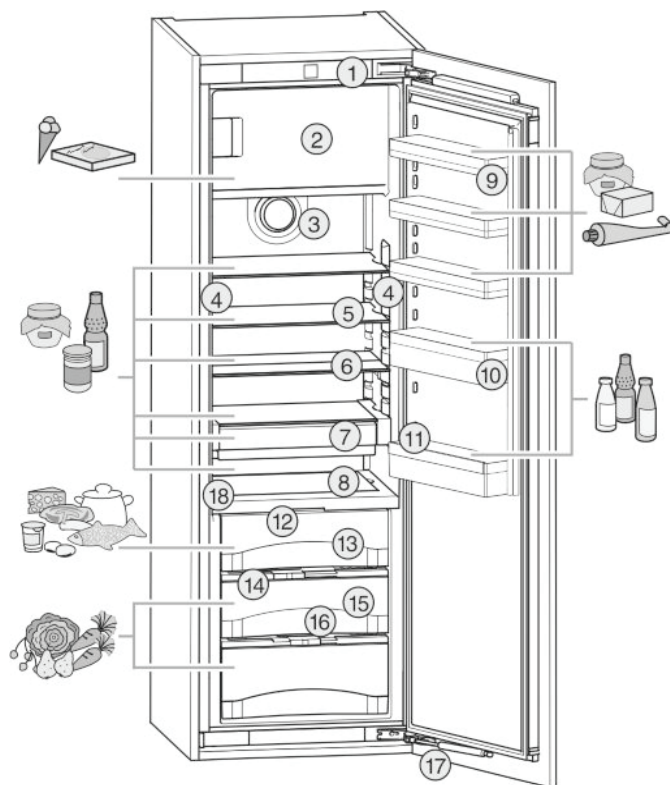


Fig. 1

- |                                       |  |
|---------------------------------------|--|
| (1) Bedienings- en controle-elementen | (10) Flessenrek                        |
| (2) Vriesvak*                         | (11) Flessenvinger                     |
| (3) Ventilator                        | (12) LED-verlichting FreshControl-zone |
| (4) LED-lichtzuil, aan beide kanten   | (13) FreshControl-vak, droogzone       |
| (5) Plateau                           | (14) Vochtreguleringsplaat             |
| (6) Plateau, deelbaar                 | (15) FreshControl-vak, vochtzone       |
| (7) FlexBox                           | (16) Afvoeropening                     |
| (8) Glasbodem                         | (17) Sluitdemper                       |
| (9) Conservenrek                      | (18) Typeplaatje                       |

### Aanwijzing

- Levensmiddelen zoals in de afbeelding getoond sorteren. Zo werkt het apparaat energiebesparend.
- Plateaus, schuifladen of manden zijn in de geleverde toestand voor een optimale energie-efficiëntie ingedeeld.

### 1.2 Toepassingsgebied van het apparaat

#### Gebruik volgens de voorschriften

Het apparaat is uitsluitend geschikt voor het koelen van levensmiddelen voor huishoudelijke of soortgelijke doeleinden. Hieronder valt bijv. het gebruik

- in privékeukens, ontbijtgelegenheden,
- door gasten in landhuizen, hotels, motels en andere accommodaties,
- bij catering en vergelijkbare service in de groothandel.

Alle andere toepassingen zijn niet toegestaan.

## Voorzienbaar verkeerd gebruik

De volgende toepassingen zijn uitdrukkelijk verboden:

- Opslag en koeling van medicijnen, bloedplasma, laboratoriumpreparaten of vergelijkbare, overeenkomstig de Europese richtlijn 2007/47/EG medische hulpmiddelen, ten grondslag liggende stoffen en producten
- Gebruik in explosiegevaarlijke gebieden

Verkeerd gebruik van het apparaat kan tot beschadigingen van de opgeslagen goederen of het bederf hiervan leiden.

## Klimaatklassen

Het apparaat kan afhankelijk van de klimaatklasse, bij begrensde omgevingstemperaturen, worden gebruikt. De voor uw apparaat betreffende klimaatklasse staat op het typeplaatje vermeld.

## Aanwijzing

- Om een probleemloze werking te waarborgen, moet de aangegeven omgevingstemperatuur worden aangehouden.

Klimaat-klasse	voor omgevingstemperaturen van
SN	10 °C t/m 32 °C
N	16 °C t/m 32 °C
ST	16 °C t/m 38 °C
T	16 °C t/m 43 °C

## 1.3 Conformiteit

Het koudemiddelcircuit is gecontroleerd op dichtheid. Het apparaat voldoet in de inbouwtoestand aan de desbetreffende veiligheidsvoorschriften alsmede de richtlijnen 2014/35/EU, 2014/30/EU, 2009/125/EG, 2011/65/EU en 2010/30/EU.

De FreshControl-lade voldoet aan de eisen van een koelvak conform DIN EN 62552.

## 1.4 Productgegevens

De productgegevens zijn conform de richtlijn van de (EU) 2017/1369 bij het apparaat gevoegd. Het volledige productgegevensblad kunt op de website van Liebherr in het downloadbereik downloaden.

## 1.5 Energie sparen

- Let altijd op de be- en ontluchting. Dek de ventilatieopeningen resp. -roosters niet af.
- Houd de ventilatieluchtopeningen altijd vrij.
- Plaats het apparaat niet naast een fornuis, verwarming of dergelijke, en stel het apparaat niet bloot aan direct zonlicht.
- Het energieverbruik is afhankelijk van de plaatsingscondities zoals bijv. de omgevingstemperatuur (zie 1.2) . Bij een van de normtemperatuur afwijkende omgevingstemperatuur van 25° C kan het energieverbruik veranderen.
- Open het apparaat, indien mogelijk zo kort mogelijk.

- Hoe lager de temperatuur wordt ingesteld, hoe hoger het energieverbruik.
- Levensmiddelen gesorteerd plaatsen (zie Het apparaat in vogelvlucht).
- Alle levensmiddelen goed verpakt en afgedekt bewaren. Condensvorming wordt voorkomen.
- Levensmiddelen zolang als nodig eruit halen, zodat ze niet te warm worden.
- Warme gerechten plaatsen: eerst tot op kamertemperatuur laten afkoelen.
- Diepvriesproducten in de koelruimte ontdooien.
- Als in het apparaat een dikke ijsaanslag aanwezig is: Apparaat ontdooien.

## 2 Algemene veiligheidsvoorschriften

### Gevaren voor de gebruiker:

- Dit apparaat kan door kinderen alsmede door personen met verminderde psychische, sensorische of mentale bekwaamheden of een gebrek aan ervaring en kennis worden gebruikt onder toezicht van een derde of met betrekking tot het veilige gebruik van het apparaat zijn onderwezen en de gevaren kennen en begrijpen. Kinderen mogen niet met het apparaat spelen. De reiniging en het onderhoud mag niet door kinderen zonder toezicht worden uitgevoerd. Kinderen van 3-8 jaar mogen het apparaat inladen en uitladen. Kinderen jonger dan 3 jaar dienen uit de buurt van het apparaat te worden gehouden, als het apparaat niet continu onder toezicht staat.
- Als u het stroomsnoer van het apparaat uit het stopcontact trekt, altijd bij de stekker nemen. Niet aan het snoer trekken.
- Trek, in geval van een storting, de stekker uit het stopcontact of schakel de beveiliging uit.
- Beschadig het netsnoer niet. Gebruik het apparaat niet wanneer het netsnoer defect is.
- Reparaties en ingrepen aan het apparaat en het vervangen van de netaansluiting mag alleen worden uitgevoerd door de klantenservice of ander vakpersoneel dat hiervoor is opgeleid.
- Het apparaat alleen conform de beschrijving in de handleiding inbouwen, aansluiten en afvoeren.
- Het apparaat alleen in ingebouwde toestand in gebruik nemen.
- Bewaar deze gebruiksaanwijzing zorgvuldig en geef hem eventueel aan de volgende eigenaar door.
- De lampen voor speciale doeleinden (gloeilampen, led, TL-lampen) in het apparaat zijn bedoeld om de binnenruimte te verlichten en niet geschikt als kamerverlichting.

### Brandgevaar:

## Bedienings- en controle-elementen

- Het gebruikte koudemiddel R 600a is milieuvriendelijk maar brandbaar. Uitstromend koelmiddel kan ontbranden.
  - Pijpleidingen van het koelcircuit niet beschadigen.
  - Gebruik binnen in het apparaat nooit open vuur of ontstekingsbronnen.
  - Binnen het apparaat geen elektrische toestellen gebruiken (bijv. stoomreinigers, verwarmingen, ijsmakers, enz.).
  - Als koudemiddel weglekt: Open vuur of ontstekingsbronnen vlakbij het lek verwijderen. Vertrek goed ventileren. Informeer de klantendienst.
- Geen explosieve stoffen of spuitbussen met brandbare drijfgassen, zoals b.v. butaan, propaan, pentaan enz. in het apparaat bewaren. Zulke spuitbussen zijn herkenbaar aan de op de verpakking vermelde inhoudsstoffen of een vlammensymbool. Eventueel ontsnappende gassen kunnen door elektrische componenten vlam vatten.
- Alcoholische dranken of andere verpakkingen die alcohol bevatten, mogen uitsluitend goed afgesloten worden bewaard. Eventueel uittredende alcohol kan door elektrische componenten vlam vatten.

### Gevaar voor vallen en omkiepen:

- Plint, laden, deuren enz. niet als voetensteun of om te leunen misbruiken. Dit geldt in het bijzonder voor kinderen.

### Gevaar voor voedselvergiftiging:

- Te lang opgeslagen levensmiddelen niet meer nuttigen.

### Gevaar voor bevriezingen, gevoelloosheid en pijn:

- Langdurig huidcontact met koude oppervlakken en gekoelde of ingevroren levensmiddelen vermijden of veiligheidsmaatregelen treffen, b.v. handschoenen dragen. Consumptie-ijs, met name waterijs of ijsblokjes niet onmiddellijk en niet te koud consumeren.


### Gevaar voor verwonding en beschadiging:

- Hete stoom kan letsel tot gevolg hebben. Voor het ontdooien geen elektrische kachel-tjes of stoomreinigers, open vuur of ontdooispray gebruiken.
- IJs niet met scherpe voorwerpen verwijderen.


### Klemgevaar:

- Bij het openen en sluiten van de deur niet in het scharnier grijpen. Vingers kunnen ingeklemd raken.

### Symbolen op het apparaat:

	Het symbool kan zich op de compressor bevinden. Het heeft betrekking op de olie in de compressor en wijst op het volgende gevaar: Kan bij het inslikken en indringen in de luchtwegen dodelijk zijn. Deze aanwijzing is alleen voor het recyclingproces van belang. In de normale modus bestaat er geen gevaar.
---	---

### Neem de specifieke aanwijzingen in de overige hoofdstukken in acht:

	GEVAAR	duidt een direct gevaar aan, die de dood of ernstig lichamelijk letsel tot gevolg kan hebben wanneer dit gevaar niet vermeden wordt.
	WAARSCHUWING	duidt een gevaarlijke situatie aan, die de dood of ernstig lichamelijk letsel tot gevolg kan hebben wanneer dit gevaar niet vermeden wordt.
	VOORZICHTIG	duidt een gevaarlijke situatie aan, die lichamelijk letsel tot gevolg kan hebben wanneer dit gevaar niet vermeden wordt.
	LET OP	duidt een gevaarlijke situatie aan, die materiële schade tot gevolg kan hebben wanneer dit gevaar niet vermeden wordt.
	Aanwijzing	geeft aan dat praktische aanwijzingen en tips gegeven worden.

## 3 Bedienings- en controle-elementen

### 3.1 Bedienings- en controle-elementen

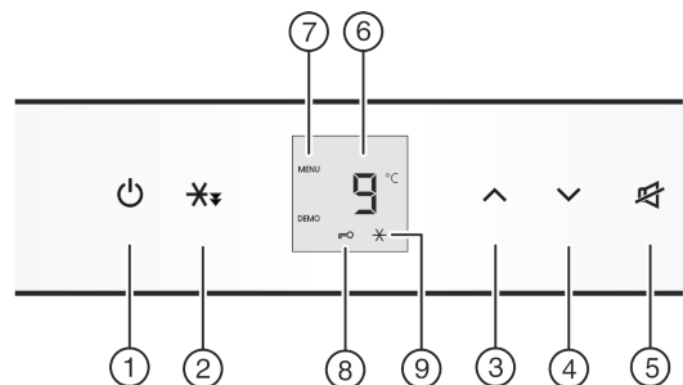


Fig. 2

- |                      |                               |
|----------------------|-------------------------------|
| (1) Toets On/Off     | (6) Temperatuurweergave       |
| (2) Toets Snelkoelen | (7) Symbool Menu              |
| (3) Insteltoets Up   | (8) Symbool Kinderbeveiliging |
| (4) Insteltoets Down | (9) Symbool Snelkoelen        |
| (5) Toets Alarm      |                               |

### 3.2 Temperatuurweergave

In de normale modus worden:

- de gemiddelde koeltemperatuur

De volgende weergaven wijzen op een storing. De mogelijke oorzaken en maatregelen voor het oplossen: (zie Storingen).

- F0 tot F9

## 4 In gebruik nemen

### 4.1 Apparaat inschakelen

Apparaat ca. 2 uur vóór de eerste lading inschakelen.

- ▶ Open de deur.
- ▶ Toets On/Off *Fig. 2 (1)* indrukken.
- ▷ Het temperatuurdisplay geeft de actuele temperatuur weer.
- ▷ De binnerverlichting brandt wanneer de deur open is.
- ▷ Wanneer op het display „DEMO” wordt aangegeven, is de demonstratiemodus geactiveerd. U kunt contact opnemen met de Technische Dienst.

## 5 Bediening

### 5.1 Kinderbeveiliging

Met de kinderbeveiliging zorgt u ervoor dat kinderen bij het spelen het apparaat niet onbedoeld uitschakelen.



#### 5.1.1 Kinderbeveiliging instellen

- ▶ Instelmodus activeren: Druk ca. 5 s op de knop Snelkoelen *Fig. 2 (2)*.
- ▷ Op de display wordt **c** aangegeven.  
Wanneer op het display **c1** wordt weergegeven:
- ▶ Voor het inschakelen van de kinderbeveiliging dient u kort de knop Snelkoelen *Fig. 2 (2)* in te drukken.
- ▷ Het symbool kinderbeveiliging *Fig. 2 (8)* brandt. Op de display knippert **c**.  
Wanneer op het display **c0** wordt weergegeven:
- ▶ Voor het uitschakelen van de kinderbeveiliging dient u kort de knop Snelkoelen *Fig. 2 (2)* in te drukken.
- ▷ Het symbool kinderbeveiliging *Fig. 2 (8)* dooft. Op de display knippert **c**.
- ▶ Instelmodus deactiveren: toets On/Off *Fig. 2 (1)* indrukken.
- of-
- ▶ 5 min. wachten.
- ▷ Op de temperatuurdisplay wordt opnieuw de temperatuur weergegeven.



### 5.2 Deuralarm

Als de deur langer dan 60 seconden open staat, klinkt er een geluidssignaal.



Het geluidssignaal dooft automatisch, als de deur wordt gesloten.

#### 5.2.1 Deuralarm deactiveren

Het akoestisch alarm kan bij geopende deur worden uitgeschakeld. Het deactiveren werkt zolang de deur open staat.

- ▶ Toets Alarm *Fig. 2 (5)* indrukken.
- ▷ Het akoestisch alarm gaat uit.

### 5.3 Koelgedeelte

Door de natuurlijke luchtcirculatie in het koelgedeelte zijn er verschillende temperatuurzones. Vlak boven de afdekplaat naar de FreshControl-zone en aan de achterwand is het het koudste. In de bovenste voorste zone en in de deur is de temperatuur het hoogst.

#### 5.3.1 Levensmiddelen koelen

- ▶ In het bovengedeelte en in de deur boter en conserven bewaren. (zie Het apparaat in vogelvlucht)
- ▶ Gebruik om te verpakken herbruikbare dozen van kunststof, metaal, aluminium, glas en verhoudfolie.
- ▶ Levensmiddelen die gemakkelijk geur of smaak opnemen of afgeven, zoals vloeistoffen, altijd in gesloten verpakking of afgedekt bewaren.
- ▶ het gedeelte vooraan op de bodem van het koelgedeelte alleen gebruiken om producten korte tijd neer te zetten, bijv. bij het opruimen of sorteren. Levensmiddelen daar niet laten liggen, ze kunnen bij het sluiten van de deur naar achter worden geschoven of omvallen.
- ▶ Leg de levensmiddelen niet te dicht bij elkaar, zodat de lucht goed kan circuleren.

#### 5.3.2 Temperatuur instellen

De temperatuur is afhankelijk van de volgende factoren:

- hoe vaak de deur wordt geopend
- de ruimtetemperatuur op de opstellocatie
- de aard, temperatuur en hoeveelheid levensmiddelen

De temperatuur is instelbaar van 9 °C tot 3 °C, aanbevolen wordt 5 °C.

In het diepvriesvak wordt een gemiddelde temperatuur van ca. -18 °C bereikt.

#### Aanwijzing

Wanneer de temperatuur lager dan 3 °C moet zijn:

- ▶ Koeltemperatuur op 3 °C instellen.
  - ▶ De FreshControl-temperatuur instellen op een waarde tussen **b4** (niet zo koud) en **b1** (zeer koud) (zie 5.4)
- 
- ▶ Temperatuur hoger instellen: insteltoets Up *Fig. 2 (3)* indrukken.
  - ▶ Temperatuur lager instellen: insteltoets Down *Fig. 2 (4)* indrukken.
  - ▷ Bij de eerste keer indrukken geeft de temperatuurdisplay de tot dusver ingestelde waarde knipperend aan.
  - ▶ Temperatuur in 1 °C -stappen veranderen: toets kort indrukken.
  - ▶ Temperatuur blijvend veranderen: toets ingedrukt houden.
  - ▷ Tijdens het instellen wordt de temperatuur knipperend aangegeven.
  - ▷ Ca. 5 s na het indrukken van de toets wordt de daadwerkelijke temperatuur aangegeven. De temperatuur past zich langzaam aan de nieuwe instelling aan.

#### 5.3.3 Snelkoelen

Met Snelkoelen schakelt u naar het hoogste afkoelvermogen. Daardoor kunt u lagere koeltemperaturen bereiken. Gebruik Snelkoelen om grote hoeveelheden levensmiddelen snel te koelen.



Het energieverbruik van Snelkoelen is een beetje hoger.

#### Met Snelkoelen koelen

- ▶ Druk kort op de toets Snelkoelen *Fig. 2 (2)*.
- ▷ Het symbool Snelkoelen *Fig. 2 (9)* brandt op het display.
- ▷ De koeltemperatuur daalt naar de koudste waarde. Snelkoelen is ingeschakeld.
- ▷ Snelkoelen wordt na 12 uur automatisch uitgeschakeld. Het apparaat werkt in de energiebesparende normale modus verder.

#### Snelkoelen vroegtijdig uitschakelen

- ▶ Druk kort op de toets Snelkoelen *Fig. 2 (2)*.
- ▷ Het symbool Snelkoelen *Fig. 2 (9)* dooft op het display.
- ▷ Snelkoelen is uitgeschakeld.

# Bediening

## 5.3.4 Draagplateaus

### Plateaus verplaatsen of uitnemen

De draagplateaus moeten worden beveiligd tegen het per ongelijk omlaag vallen door uittrekaanslagen.

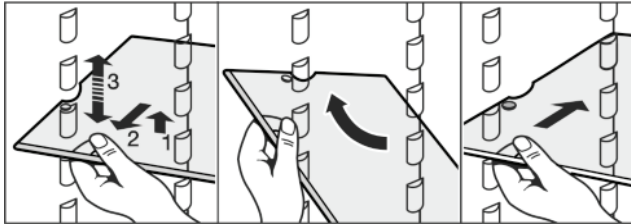
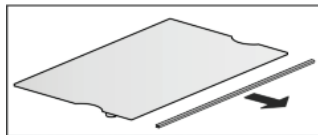


Fig. 3

- ▶ Draagplateau omhoog tillen en een beetje naar voren trekken.
- ▶ Draagplateau qua hoogte instellen. Schuif hiervoor de uitsparingen langs de steunen.
- ▶ Om het plateau helemaal uit te nemen, moet het schuin worden gezet en er naar voren toe uit worden getrokken.
- ▶ Plateaus op gewenste hoogte terugschuiven. De uittrekstoppers moeten naar beneden wijzen en achter de voorste steunrib liggen.

### Draagplateaus demonteren

- ▶ De draagplateaus kunnen voor het reinigen gedemonteerd worden.



## 5.3.5 Deelbare draagplateau gebruiken

- ▶ Deelbaar draagplateau volgens de afbeelding onderschuiven.

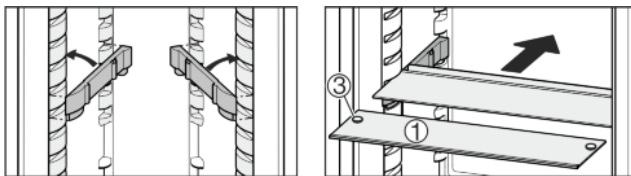
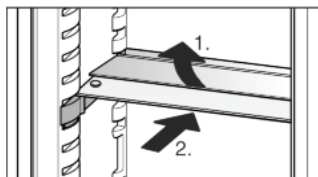


Fig. 4

- ▶ De glasplaat (1) met de uittrekstoppers moet vooraan liggen, zodat de stoppers (3) naar beneden wijzen.
- ▶ Breng geleiders en deelbare plateaus bij apparaten met een vriesvak niet aan vóór de ventilator.\*

## 5.3.6 Flessenbodem

De flessenbodem in het koelgedeelte kan voor het reinigen eruit worden gehaald:

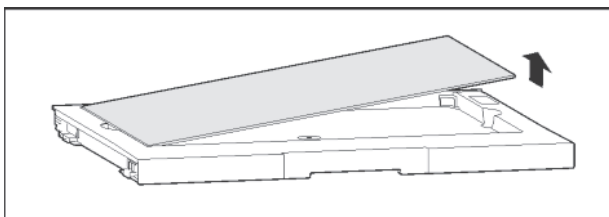


Fig. 5

## 5.3.7 FlexBox

De FlexBox biedt plaats voor kleine levensmiddelen en verpakkingen, tubes en glazen.

## FlexBox gebruiken

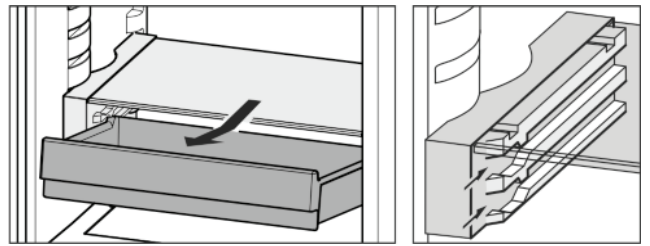
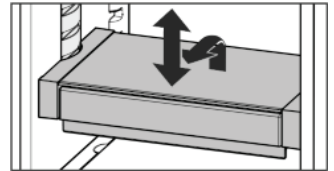


Fig. 6

- ▶ De schuiflade van de FlexBox kan eruit gehaald worden en op twee verschillende hoogten erin geschoven worden.
- ▶ De FlexBox kan als geheel in de hoogte worden verplaatst.
- ▶ Voor volledig verwijderen schuin plaatsen en naar voren trekken.



## FlexBox uit elkaar halen

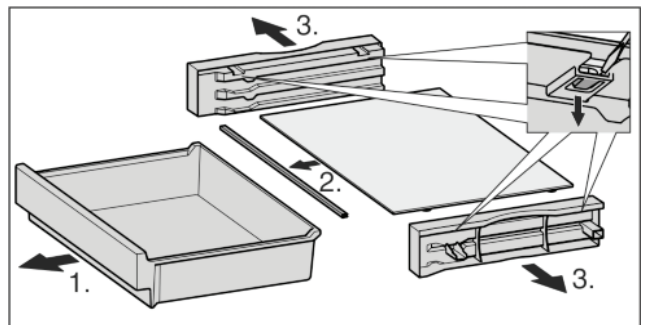


Fig. 7

- ▶ De FlexBox kan voor het reinigen uit elkaar worden gehaald.

## 5.3.8 Opbergvakken

### Opbergvakken in de deur verplaatsen

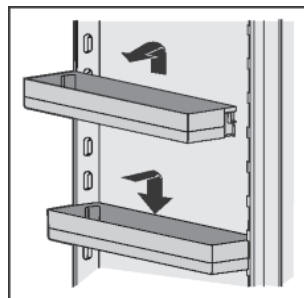


Fig. 8

## 5.3.9 Flessenvinger gebruiken

Om te voorkomen dat flessen niet omvallen kan de flessenvinger worden gebruikt. Om slechts een deel van de fles vast te houden, kan één helft van de vinger eruit worden gehaald.

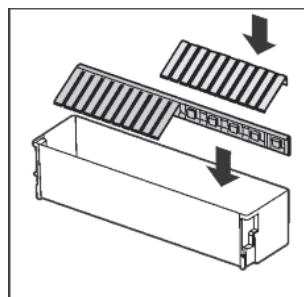


Fig. 9

Flessenvinger eruit halen en gebruiken:

- ▶ Flessenvinger verticaal naar boven tillen of naar onder vastklikken.

Vinger eruit halen en gebruiken:

- ▶ Rechter en/of linker helft verticaal naar boven tillen.
- ▶ Vingerhelften op een willekeurige plaats verticaal naar onder vastklikken.

## 5.4 FreshControl-zone

De FreshControl-zone biedt voor sommige levensmiddelen een bewaartijd die drie keer langer is dan bij traditioneel koelen, bij gelijk blijvende kwaliteit.

Voor levensmiddelen met een vervaldatum geldt altijd de datum vermeld op de verpakking.

### 5.4.1 Droogzone



De droogzone is geschikt voor de opslag van droge of verpakte levensmiddelen (bijv. zuivelproducten, vlees, vis, worst). Hier wordt een relatief droog klimaat ingesteld.

### 5.4.2 Vochtzone

De luchtvochtigheid in de vochtzone is afhankelijk van het in het vak geplaatste koelgoed alsmede van de frequentie van het openen en sluiten van het vak. U kunt de vochtigheid zelf instellen.

De zone vochtig is geschikt voor het instellen van de vochtigheid voor het opslaan van niet verpakte salade, groenten en fruit met een hoog vochtgehalte. Bij een goed gevulde schuiflade wordt een dauwvers klimaat gecreëerd met een luchtvochtigheid tot max. 90 %.

### 5.4.3 Vochtigheid in de vochtzone instellen

- ▶  Lage luchtvochtigheid: Regelaar naar links schuiven.
- ▶  Hoge luchtvochtigheid: Regelaar naar rechts schuiven.



### 5.4.4 Levensmiddelen bewaren

#### Aanwijzing

- ▶ In het FreshControl-bereik horen geen groenten zoals augurken, aubergines, tomaten, zucchini en zeevruchten die gevoelig zijn voor kou.
- ▶ Zorg ervoor dat levensmiddelen niet bederven door overgedragen bacteriën: bewaar onverpakte dierlijke en plantaardige levensmiddelen gescheiden van elkaar in de laden. Dat geldt ook voor verschillende soorten vlees. Als u levensmiddelen omwille van plaatsgebrek samen moet bewaren:
- ▶ de levensmiddelen verpakken.

### 5.4.5 Bewaartijden

Richtwaarden voor de opslagduur bij een lage luchtvochtigheid bij 0 °C			
boter	tot	90	dagen
harde kaas	tot	110	dagen
melk	tot	12	dagen
worst, beleg	tot	9	dagen
gevogelte	tot	6	dagen
varkensvlees	tot	7	dagen
rundvlees	tot	7	dagen
wild	tot	7	dagen

#### Aanwijzing

- ▶ Denk erom dat eitwitrijke levensmiddelen sneller bederven. D.w.z. schaal- en schelpdieren bederven sneller dan vis, vis sneller dan vlees.

Richtwaarden voor de opslagduur bij een hoge luchtvochtigheid bij 0 °C			
groenten, salade			
artisjokken	tot	14	dagen
selderij	tot	28	dagen
bloemkool	tot	21	dagen
broccoli	tot	13	dagen
chicorée	tot	27	dagen
veldsla	tot	19	dagen
erwten	tot	14	dagen
boerenkool	tot	14	dagen
wortels	tot	80	dagen
knoflook	tot	160	dagen
koolrabi	tot	55	dagen
kropsla	tot	13	dagen
kruiden	tot	13	dagen
prei	tot	29	dagen
champignons	tot	7	dagen
radijsjes	tot	10	dagen
spruitjes	tot	20	dagen
asperge	tot	18	dagen
spinazie	tot	13	dagen
savoieikool	tot	20	dagen
Fruit			
abrikosen	tot	13	dagen
appels	tot	80	dagen
peren	tot	55	dagen
braambessen	tot	3	dagen
dadels	tot	180	dagen
aardbeien	tot	7	dagen
vijgen	tot	7	dagen
blauwe bosbessen	tot	9	dagen
frambozen	tot	3	dagen
rode bessen	tot	7	dagen
kersen, zoet	tot	14	dagen
kiwi	tot	80	dagen
perziken	tot	13	dagen
pruimen	tot	20	dagen
vossenbessen	tot	60	dagen
rabarber	tot	13	dagen
kruisbessen	tot	13	dagen
druiven	tot	29	dagen

NL

# Onderhoud

## 5.4.6 Temperatuur in de FreshControl-zone instellen

Aanbevolen instelling koelgedeelte: 5 °C. De FreshControl-temperatuur wordt automatisch geregeld en ligt tussen het bereik van 0 °C en 3 °C.

U kunt de temperatuur een beetje kouder of warmer instellen. De temperatuur is instelbaar van **b1** (koudste temperatuur) tot **b9** (warmste temperatuur). Standaard is de waarde **b5** ingesteld. Bij de waarden **b1** t/m **b4** kan de temperatuur onder de 0 °C zakken, zodat de levensmiddelen kunnen aanvriezen.

- ▶ Instelmodus activeren: Druk de toets Snelkoelen Fig. 2 (2) ca. 5 s in.
- ▷ Het symbool Menu Fig. 2 (7) brandt. Op het temperatuurdisplay wordt **c** weergegeven.
- ▶ Druk zo vaak op de insteltoets Up Fig. 2 (3) tot op het display **b** gaat knipperen.
- ▶ Bevestigen: Druk kort op de toets Snelkoelen Fig. 2 (2).
- ▶ Temperatuur hoger (warmer) instellen: Druk op de insteltoets Up Fig. 2 (3).
- ▶ Temperatuur lager (kouder) instellen: Druk op de insteltoets Down Fig. 2 (4).
- ▶ Bevestigen: Druk op de toets Snelkoelen Fig. 2 (2).
- ▷ De temperatuur stelt zich langzaam op de nieuwe waarde in.



- ▶ Instelmodus deactiveren: Druk op de toets On/Off Fig. 2 (1). -of-
- ▶ Wacht 5 minuten.
- ▷ Op de temperatuurdisplay wordt weer de temperatuur aangegeven.

## 5.4.7 Schuifladen met demper

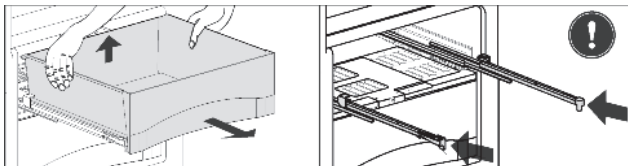


Fig. 10

- ▶ Schuiflade uittrekken, achterkant optillen en naar voren eruit lichten.
- ▶ Rails weer inschuiven!

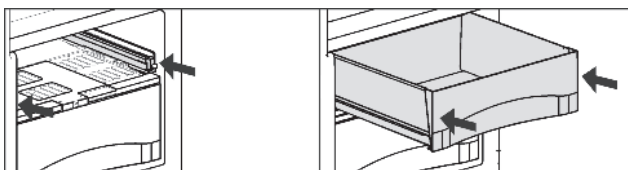


Fig. 11

- ▶ Rails inschuiven.
- ▶ Schuiflade op de rails plaatsen en inschuiven tot deze aan de achterkant hoorbaar vastklikt.

## 5.4.8 Vochtreguleringsplaat

- ▶ Vochtreguleringsplaat verwijderen: plaat bij verwijderde schuifladen voorzichtig naar voren trekken en naar beneden eruit lichten.

## 5.5 Vriesvak\*

In het vriesvak kunt u bij een temperatuur van -18 °C en lager diepvriesproducten en ingevroren levensmiddelen meerdere maanden bewaren, ijsblokjes maken en verse levensmiddelen invriezen.

De luchttemperatuur in het vak, gemeten met een thermometer of andere meetapparatuur, kan schommelen.

### 5.5.1 Levensmiddelen invriezen\*

U kunt maximaal 2 kg verse levensmiddelen per 24 u invriezen.



#### VOORZICHTIG

Gevaar voor verwonding door glasscherven! Flessen en blikjes drinken kunnen bij het invriezen springen. Dit geldt met name voor koolzuurhoudend drinken.

- ▶ Flessen en blikjes met drinken niet invriezen!

- ▶ 4 u voor het invriezen zet u de temperatuur op 5 °C of kouder.
- ▶ Bij het plaatsen van de levensmiddelen snelvriezen instellen.

Om de levensmiddelen snel door en door te laten bevriezen, mag u de volgende hoeveelheden per verpakking niet overschrijden:

- fruit, groente max. 1 kg
- vlees max. 2,5 kg
- ▶ Verdeel de levensmiddelen in porties en doe ze in diepvrieszakjes of in herbruikbare bakjes van kunststof, metaal of aluminium.

### 5.5.2 Bewaartijden\*

Richtwaarden voor de houdbaarheid van verschillende levensmiddelen in het vriesvak:	
Consumptieijs	2 tot 6 maanden
Worst, ham	2 tot 6 maanden
Brood, bakkerijproducten	2 tot 6 maanden
Wild, varkensvlees	6 tot 10 maanden
Vette vis	2 tot 6 maanden
Magere vis	6 tot 12 maanden
Kaas	2 tot 6 maanden
Pluimgedierte, rundvlees	6 tot 12 maanden
Groente, fruit	6 tot 12 maanden

De vermelde bewaartijden zijn richtwaarden.

### 5.5.3 Levensmiddelen ontdooien\*

- in het koelgedeelte
- in een magnetron
- in een oven/heteluchtoven
- bij kamertemperatuur
- ▶ Neem alleen zoveel levensmiddelen als u nodig heeft. Ontdooide levensmiddelen zo snel mogelijk verwerken.
- ▶ Ontdooide levensmiddelen alleen bij wijze van uitzondering weer invriezen.

## 6 Onderhoud

### 6.1 Ontdooien

#### 6.1.1 Koelgedeelte ontdooien

Het koelgedeelte ontdooit automatisch. Het dooiwater verdampt. Waterdruppels op de achterwand zijn normaal en wijzen niet op een storing.

- ▶ Afvoeropening regelmatig reinigen, zodat het dooiwater kan weglopen (zie 6.2).



## 6.1.2 Vriesvak ontdoeien\*

In het vriesvak vormt zich na verloop van tijd een rijp- resp. ijslaag. Dat is heel normaal. De rijp- resp. ijslaag wordt sneller gevormd, indien de deur vaak wordt geopend of indien de ingelegde levensmiddelen warm zijn. Een dikke ijslaag doet echter het energieverbruik stijgen. Daarom moet u het apparaat regelmatig ontdoeien.



### WAARSCHUWING

Gevaar voor verwonding en beschadiging

- ▶ Geen mechanische hulpmiddelen of andere middelen gebruiken die niet door de fabrikant werden aanbevolen, om het ontdoeien te versnellen.
- ▶ Voor het ontdoeien geen elektrische kachelletjes of stoomreinigers, open vuur of ontdooispray gebruiken.
- ▶ IJs niet met scherpe voorwerpen verwijderen.
- ▶ De buisleidingen van het koudemiddelcircuit niet beschadigen.

- ▶ Schakel het apparaat uit.
- ▷ De temperatuursdisplay gaat uit.
- ▷ Als de temperatuursdisplay niet uitgaat, is de kinderbeveiliging ingeschakeld (zie 5.1).
- ▶ Trek de stekker uit.
- ▶ Wikkel de diepvriesproducten in krantenpapier of in een deken en bewaar op een koele plek.
- ▶ Laat de deur van het vak en van het apparaat open tijdens het ontdoeien.
- ▶ Losgeraakte ijsstukken uitnemen.
- ▶ Let erop, dat er geen dooiwater in de ombouw loopt.
- ▶ Indien nodig neemt u het dooiwater enkele keren op met een spons of doek.
- ▶ Het vak reinigen (zie 6.2).

## 6.2 Apparaat reinigen



### WAARSCHUWING

Gevaar voor verwonding en beschadiging door hete stoom! Hete stoom kan brandwonden veroorzaken en de oppervlakken beschadigen.

- ▶ Gebruik geen stoomreinigers!

### LET OP

Verkeerd reinigen kan het apparaat beschadigen!

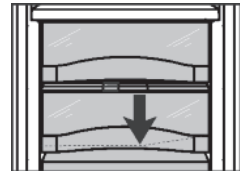
- ▶ Gebruik reinigingsmiddelen niet in geconcentreerde vorm.
- ▶ Gebruik geen schurende of krassende sponsjes of staalwol.
- ▶ Geen scherpe, schurende, zand-, chloor- of zuurhoudende schoonmaakmiddelen gebruiken.
- ▶ Gebruik geen chemische oplosmiddelen.
- ▶ Beschadig of verwijder het typeplaatje aan de binnenkant van het apparaat niet. Dit is belangrijk voor de Technische Dienst.
- ▶ Kabels of andere onderdelen niet afbreken, knikken of beschadigen.
- ▶ Laat geen reinigingswater in de afvoergoot, de ventilatieroosters en elektrische delen terecht komen.
- ▶ Gebruik zachte poetsdoeken en een allesreiniger met een neutrale pH-waarde.
- ▶ Gebruik in de binnenruimte van het apparaat alleen levensmiddelenvriendelijke reinigings- en onderhoudsproducten.

- ▶ **Apparaat uitrusten.**
- ▶ **Trek de stekker uit.**



- ▶ **Uit- en inwendige oppervlaktes van kunststof** met lauwwarm water en een beetje afwasmiddel met de hand reinigen.

- ▶ **Afvoeropening** reinigen: afzettingen met een dun hulpmiddel, bijv. een wattenstaafje verwijderen.



- ▶ De meeste **onderdelen** kunnen worden gedemonteerd om te worden gereinigd: zie het desbetreffende hoofdstuk.
- ▶ De **laden** met lauw water en een beetje afwasmiddel handmatig reinigen.
- ▶ **Telescooprails** alleen met een vochtige doek reinigen. Het vet in de geleiders dient ter smering en mag niet worden verwijderd.

### Na het reinigen:

- ▶ Apparaat en onderdelen droogwrijven.
- ▶ Apparaat weer aansluiten en inschakelen.
- ▶ De levensmiddelen weer inleggen.

## 6.3 Technische Dienst

Probeer eerst of u de storing zelf kunt verhelpen (zie Storingen). Mocht dit niet het geval zijn, neem dan contact op met de Technische Dienst. Het adres vindt u in het bijgevoegd overzicht.



### WAARSCHUWING

Gevaar voor verwonding door onvakkundige reparatie!

- ▶ Reparaties en ingrepen aan het apparaat en de stroomaansluiting die niet uitdrukkelijk genoemd worden (zie Onderhoud), uitsluitend door de Technische Dienst laten uitvoeren.

- ▶ Apparaataanduiding *Fig. 12 (1)*, servicenummer *Fig. 12 (2)* en productienummer *Fig. 12 (3)* van het typeplaatje aflezen. Het typeplaatje bevindt zich aan de binnenkant van het apparaat.

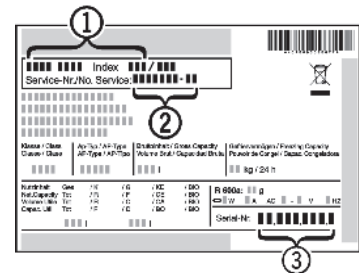


Fig. 12

- ▶ Contact met de klantenservice opnemen en de fout, apparaataanduiding *Fig. 12 (1)*, servicenummer *Fig. 12 (2)* en productienummer *Fig. 12 (3)* doorgeven.
- ▷ Dit maakt een snelle en doelgerichte service mogelijk.
- ▶ Het apparaat gesloten laten, totdat de Technische Dienst komt.
- ▷ De levensmiddelen blijven langer koel.
- ▶ Trek de stekker uit het stopcontact (daarbij niet aan het snoer trekken) of de draai de zekering uit.

## 6.4 Service & Support

In het hoofdstuk **Storingen** krijgt u waardevolle informatie over kleinere bedrijfsstoringen. Zo bespaart u zich een bezoek van de servicemonteur en de mogelijkerwijs hieruit voortvloeiende kosten.

Onze garantiegegevens vindt u onder [www.vzug.com](http://www.vzug.com) -> Service -> Garantieinformatie. Lees deze aandachtig door.

Registreer uw apparaat direct:

- online via [www.vzug.com](http://www.vzug.com) -> Service -> Garantieeffassung of
- met de bijgevoegde registratiekaart, indien aanwezig.

# Storingen

U profiteert zo bij een mogelijk storing tijdens de garantietijd van het apparaat van de beste ondersteuning. Voor de registratie hebt u het productienummer (PN) en de apparaataanduiding nodig. Deze gegevens staan op het typeplaatje van uw apparaat.

Mijn apparaatgegevens:

**Productienummer:** \_\_\_\_\_ **Apparaat:** \_\_\_\_\_

Houd deze apparaatgegevens altijd in de buurt wanneer u met V-ZUG contact opneemt. Hartelijk dank.

## Uw reparatieopdracht

In Zwitserland komt u via het gratis servicenummer 0800 850 850 direct bij het dichtst bij u in de buurt liggende Service-Center terecht. Bij uw telefonische reparatieopdracht komen wij met u een bezoek ter plaatse overeen.

Klanten buiten Zwitserland vinden onder **www.vzug.com** -> Service -> Service-Nummer Zugangs-/Kontaktdata hun plaatselijk Service-Center.

## Algemene en technische vragen, accessoires, service-/en garantieverlenging

V-ZUG helpt u graag bij algemene administratieve en technische vragen, neemt uw bestellingen voor accessoires en reserveonderdelen in ontvangst of informeert u over de verlengde serviceovereenkomsten. U kunt ons bereiken onder **www.vzug.com**, **info@vzug.com**, via uw plaatselijk Service-Center en binnen Zwitserland (+41) 58 767 67 67.

## 7 Storingen

Uw apparaat is zo ontworpen en gebouwd, dat een veilige werking en lange levensduur gegarandeerd zijn. Mocht er desondanks een storing optreden, dan svp eerst controleren of de storing door een bedieningsfout werd veroorzaakt. In dit geval moeten wij de ontstane kosten ook in de garantieperiode in rekening brengen. Volgende storingen kunt u zelf verhelpen:

### Het apparaat functioneert niet.

- Het apparaat is niet ingeschakeld.
- ▶ Apparaat inschakelen.
- De stekker zit niet goed in het stopcontact.
- ▶ Stekker controleren.
- De zekering van het stopcontact is niet in orde.
- ▶ Zekering controleren.

### De compressor blijft lopen.

- De compressor schakelt bij een verminderde koudebehoefte over op een lager toerental. Hoewel de looptijd daardoor langer is, wordt energie bespaard.
- ▶ Dat is bij energiebesparende modellen normaal.
- Snelkoelen is ingeschakeld.
- ▶ Om de levensmiddelen snel af te koelen loopt de compressor langer. Dit is normaal.

### Geluiden zijn te luid.

- Toerentalgeregelde\* compressoren kunnen naar aanleiding van de verschillende draaisnelheden verschillende geluiden veroorzaken.
- ▶ Het geluid is normaal.

### Een borrelen en klateren

- Dit geluid komt van het koelmiddel, dat door het koelcircuit stroomt.
- ▶ Het geluid is normaal.

### Een zacht klikken

- Het geluid ontstaat bij het automatisch in- en uitschakelen van het koelaggregaat (de motor).
- ▶ Het geluid is normaal.

### Een brommend geluid. Kan voor korte tijd iets luider zijn, wanneer het koelaggregaat (de motor) inschakelt.

- Wanneer Snelkoelen is ingeschakeld, wordt automatisch het koelvermogen verhoogd bij verse levensmiddelen of als de deur lang open heeft gestaan.
- ▶ Dit geluid is normaal.
- De omgevingstemperatuur is te hoog.
- ▶ Oplossing: (zie 1.2)

### Het apparaat is aan de buitenkant warm\*.

- De warmte van het koelmiddelcircuit wordt gebruikt om condenswater te voorkomen.
- ▶ Dit is normaal.

### Temperatuur is niet laag genoeg.

- De deur is niet goed gesloten.
- ▶ Deur van het apparaat sluiten.
- Niet voldoende be- en ontluchting.
- ▶ Ventilatioosters vrijmaken en reinigen.
- De omgevingstemperatuur is te hoog.
- ▶ Oplossing: (zie 1.2) .
- Het apparaat werd te vaak of te lang geopend.
- ▶ Afwachten of de benodigde temperatuur weer vanzelf wordt bereikt. Zo niet, contact opnemen met de Technische Dienst (zie Onderhoud).
- Het apparaat staat te dicht bij een warmtebron (fornuis, verwarming enz.).
- ▶ Verander de standplaats van het apparaat of van de warmtebron.

## 8 Uitzetten

### 8.1 Apparaat uitschakelen

- ▶ Druk de On/Off-toets *Fig. 2 (1)* in gedurende ca. 2 seconden.
- ▷ Er klinkt een lange pieptoon. Het temperatuurdisplay is uit. Het apparaat is uitgeschakeld.
- ▷ Wanneer het apparaat niet kan worden uitgeschakeld, is de kinderbeveiliging actief (zie 5.1) .

### 8.2 Buiten werking stellen

- ▶ Apparaat leegmaken.
- ▶ Apparaat uitschakelen (zie Uitzetten).
- ▶ Netstekker eruit halen.
- ▶ Apparaat reinigen (zie 6.2) .

- ▶ Laat de deuren een stukje open staan zodat er geen onaangename geuren kunnen ontstaan.



## 9 Apparaat afdanken

Het apparaat bevat nog waardevolle materialen en mag niet met het gewoon huis- of grofvuil worden meegegeven. Het recyclen van afgedankte apparaten moet vakkundig gebeuren overeenkomstig de plaatselijk geldende voorschriften en wetten.



Let erop dat bij het afvoeren van het afgedankte apparaat het koelmiddelcircuit niet wordt beschadigd, zodat het koelmiddel (informatie op het typeplaatje) of de olie erin niet ongewild vrijkomen.

- ▶ Apparaat onbruikbaar maken.
- ▶ Trek de stekker uit.
- ▶ Snijd het aansluitsnoer door.



240518 7088023-00

1050343-R03

---

V-ZUG AG, Industriestrasse 66, CH-6302 Zug  
Tel. +41 58 767 67 67, Fax+41 58 767 61 61  
info@vzug.com, www.vzug.com

