



---

## **GEBRUIKSAANWIJZING**

TD75.13

Wasdroger  
T408HD

Lees voor het gebruik van de droger deze gebruiksaanwijzing aandachtig door.

Geachte koper,

wij danken u hartelijk voor de aankoop van dit kwaliteitsproduct van ASKO.

Wij hopen dat het aan uw verwachtingen zal voldoen. Scandinavische vormgeving met zuivere lijnen, gecombineerd met alledaagse functionaliteit en hoge kwaliteit. Dit zijn de belangrijkste kenmerken van al onze producten en de reden waarom ze wereldwijd zeer worden gewaardeerd.

Wij raden u aan voordat u de machine in gebruik neemt eerst de gebruiksaanwijzing goed door te lezen. De handleiding bevat ook informatie over hoe u kunt helpen bij de bescherming van het milieu.

## INHOUDSOPGAVE

Veiligheidswaarschuwingen	3	Reiniging en onderhoud	29
Beschrijving van de wasdroger	7	Fouten... Wat te doen...?	35
Voor het eerste gebruik van de machine	8	Servicebeurt	38
Plaatsing en aansluiting	9	Tehnische informatie	39
Adviezen voor het drogen	16	Programma tabel	41
Drogen in stappen (1 – 7)	18	Afvalverwerking	42
Systeem instellingen	26	Snelle handleiding	43

**In de gebruiksaanwijzing komt u symbolen tegen die hetvolgende betekenen:**

	Informatie, adviezen, tips of aanbevelingen		Waarschuwing gevaar heet oppervlak
	Gevaaraanduiding		Waarschuwing brandgevaar
	Waarschuwing elektrische schok		

Originele instructies

Zie Beknopte handleiding op de laatste pagina.



## ALGEMEEN



**Lees de aanwijzingen voor gebruik en bewaar ze op een veilige plaats.**

- **Wij verzoeken u de machine niet te gebruiken als u deze gebruiksaanwijzing niet heeft gelezen en begrepen.**
- Het niet navolgen van de instructies kan leiden tot een verkeerd gebruik van de machine met beschadiging van het wasgoed, schade aan de machine of letsel van de gebruiker tot gevolg.
- De gebruiksaanwijzing kunt u ook bekijken op onze site [www.asko.com](http://www.asko.com).
- **Deze droger is uitsluitend bestemd voor huishoudelijk gebruik.**
- Voor de aansluiting van de droger dienen de instructies te worden gelezen die een juist en veilig gebruik van de machine beschrijven. De gebruiksaanwijzing is aangepast voor verschillende types / uitvoeringen van dit apparaat, daarom kan het voorkomen, dat instellingen en uitvoeringen worden omschreven, die uw wasdroger niet bezit.
- Laat alle ingrepen en reparaties over aan een deskundig persoon. Ondeskundige reparaties kunnen leiden tot ongelukken of fouten in de werking.
- Bij eerste plaatsing van de droger moet deze eerst 2 uur rusten voordat u hem aansluit op het elektriciteitsnet.
- Plaatsing van de droger op de wasmachine moet door minstens twee personen worden uitgevoerd.
- De droger mag niet worden aangesloten op het net met een verlengsnoer.
- Sluit de machine niet aan op een stopcontact voor een scheerapparaat of haardroger.
- ⚠ Als de aansluitkabel beschadigd is, moet deze worden vervangen door de fabrikant of een erkende installateur of vakman om gevaren te vermijden.
- ⚠ Het is verboden het apparaat aan te sluiten via een uitwendig schakelapparaat, zoals een tijdklok of aan te sluiten op een elektriciteitsvoorziening dat het energiebedrijf regelmatig in en schakelt.
- **Neem na het drogen de stekker van de droger uit de wandcontactdoos!**
- In geval van onjuiste aansluiting, gebruik of onderhoud van het apparaat door een ongemachtigd persoon, draagt de gebruiker zelf de kosten van mogelijke schade.
- De lucht in de omgeving van het apparaat mag geen stofdeeltjes bevatten. De ruimte, waarin de machine is geplaatst moet goed geventileerd zijn om de eventuele terugstroom van gassen van apparaten met open vuur (zoals een gasgeiser of open haard) te voorkomen.

- De lucht uit de droger mag niet worden afgevoerd via ontluchtungskanalen, die gebruikt worden voor afvoer van gas- of andere apparaten met brandstof (dit geldt alleen voor drogers met luchtafvoer).
- Droog geen ongewassen kleding in de droger.
- Wasgoed met vlekken van olie, alcohol en olieproducten, vlekkenverwijderingsmiddelen, terpentijn, was en wasverwijderingsmiddelen moeten voor het drogen in de droger eerst gewassen worden in de wasmachine met heet water en een wasmiddel.
- Stukken wasgoed met latex, rubber delen, douchekappen, badmutsen en wasgoed overtrokken met schuimrubber mogen niet in de droger worden gedroogd.
- Wasverzachters voor wasgoed en soortgelijke producten moeten worden gebruikt in overeenstemming met de aanwijzingen van de fabrikant.
- De droger mag niet worden geplaatst achter deuren die gesloten kunnen worden, achter schuifdeuren of deuren met scharnieren aan de tegenovergestelde kant van de deur van de droger. Plaats de droger zodanig in de ruimte dat de deur gemakkelijk kan worden geopend.
- De ontluchtingsopening moet altijd vrij blijven.
- Plaats de droger niet op een langharig tapijt, dit kan de luchtcirculatie belemmeren.
- De lucht rondom de machine mag geen stofdeeltjes bevatten.
- Vezels mogen zich niet ophopen rond de machine.
- ⚠ Uit de zakken dienen alle voorwerpen zoals aanstekers en lucifers te worden verwijderd.
- Zet na de plaatsing de machine nog niet aan, maar laat hem 24 uur rusten. Als tijdens het transport of servicebeurt de machine op zijn kant moet worden gelegd, leg hem dan op de linkerkant van voren gezien, dit geldt alleen voor drogers met een warmtepomp.
- De droger mag niet direct tegen een wand of naburige elementen worden geplaatst.
- Als de droger aangesloten wordt op een afvoersysteem dat ook bestemd is voor een ander apparaat moet verplicht een terugslagklep worden gemonteerd. De terugstroom van de droger zou de andere machine kunnen beschadigen, wat voorkomen wordt door de terugslagklep. Dit geldt alleen voor condensdrogers met droger met een warmtepomp.
- De vlotter schakelt de machine uit in het geval van verstopping van de slang voor de afvoer van condenswater of als het gevaar bestaat van overloop van condenswater uit het condenswater reservoir. Dit geldt alleen voor condensdrogers met droger met een warmtepomp.

- Als u de machine wilt verplaatsen of in wintertijd wilt opslaan in onverwarmde ruimten moet u eerst het reservoir voor condenswater legen. Dit geldt alleen voor de machine met warmtepomp.
- Maximale drooghoeveelheid in kg (voor het katoenprogramma) staat aangegeven op het typeplaatje.

## VEILIGHEID

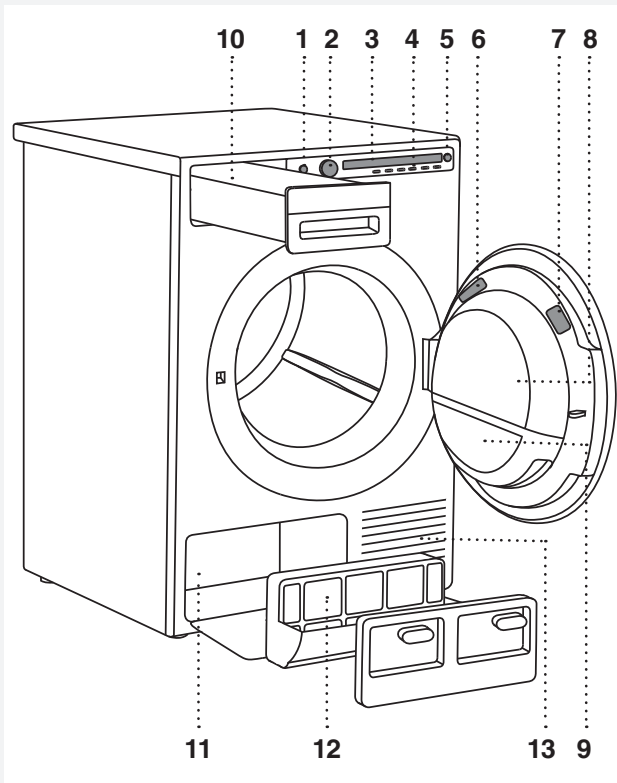
-  In de wasdroger kunt u alleen wasgoed drogen dat gewassen is in water. U mag geen wasgoed drogen dat gewassen of gereinigd is in ontvlambare reinigingsmiddelen, zoals benzine, trichloorethyleen enz., vanwege explosiegevaar.
- Als u kleding heeft gereinigd met industriële reinigingsmiddelen of chemicaliën mag u ze niet in de droogmachine drogen.
- De ontluchting van de droger mag niet in een actieve schoorsteen of gasafvoerbuï of ander kanaal worden geleid dat bestemd is voor de ventilatie van ruimten waar wordt gestookt of in een rookkanaal dat ook door anderen wordt gebruikt. Als rook en afvalgas terugslaat in de ruimte kan gevaar van vergiftiging ontstaan (geldt alleen voor droger met luchtafvoer)
- De droger is beschermd met een schakelaar in geval van oververhitting. Deze schakelt de machine uit als de temperatuur te hoog wordt (geldt alleen voor de uitvoering met ontluchting en voor de condensdroger).
- Als het filter verstopt raakt kan de automatische uitschakeling tegen oververhitting in werking treden. Reinig het filter, wacht tot de machine is afgekoeld en doe hem daarna weer aan. Als hij nog steeds niet inschakelt, neem dan contact op met de servicedienst (geldt alleen voor de droger met ontluchting en de condensdroger).
-  **WAARSCHUWING! Tijdens de werking van het apparaat kan de achterzijde zeer heet worden. Niet aanraken voordat deze afgekoeld is.**
-  Als u tijdens het programma de deur opendoet kan het wasgoed zeer heet zijn, pas op dat u zich niet verbrandt.
-  Stop het droogprogramma nooit voor het einde van de droogcyclus; als u dit om een of ander reden toch moet doen, pas dan goed op bij het uitnemen van het wasgoed, want de kledingstukken zijn heet. Neem het wasgoed uit de trommel en spreid het uit om zo snel mogelijk te laten afkoelen.

## VEILIGHEID VAN KINDEREN

- Laat kinderen niet met de wasdroger spelen.
- Toegang tot de trommel moet voor kinderen en huisdieren onmogelijk worden gemaakt.
- Overtuig u er voor het aanzetten van de machine van dat er zich niets in de trommel bevindt behalve wasgoed (een kind zou bijvoorbeeld in de trommel kunnen zijn gekropen en de deur hebben dichtgedaan).
- **Doe de Kinderveiligheid aan.**  
Zie het hoofdstuk "SYSTEEM INSTELLINGEN" /Kinderveiligheid.
- **Kinderen onder de drie jaar mogen niet in de buurt van de droger komen, tenzij ze steeds onder toezicht staan.**
- De droger is vervaardigd overeenkomstig alle voorgeschreven veiligheidsstandaarden. De machine mag worden bediend door kinderen vanaf acht jaar en door personen met verminderde lichamelijke, zintuigelijke en geestelijke vermogens of zonder voldoende ervaring en kennis, mits zij de machine gebruiken onder adequaat toezicht en als ze de aanwijzingen voor een veilig gebruik van de machine hebben ontvangen en ze op de hoogte zijn gebracht over de gevaren van onjuist gebruik. Zorg ervoor dat de kinderen niet met de machine kunnen spelen. Kinderen mogen de machine niet reinigen of onderhoudswerkzaamheden uitvoeren zonder adequaat toezicht.

**BEWAAR DEZE HANDLEIDING!**

## BESCHRIJVING VAN DE WASDROGER



1. Hoofdschakelaar (AAN/UIT)
2. Programma keuze knop
3. Display
4. Toets voor keuze programma instelling
5. Toets voor Start/Pauze/Stop
6. Typeplaatje met gegevens over de droger (aan de binnenzijde van de deur van de droger)
7. QR en AUID code (aan de binnenzijde van de deur van de droger)
8. Deur van de droger
9. Netfilter
10. Bak met condenswater (afhankelijk van het model)
11. Warmte pomp
12. Warmte pomp filter
13. Opening of rooster voor de lucht

## VOOR HET EERSTE GEBRUIK VAN DE MACHINE

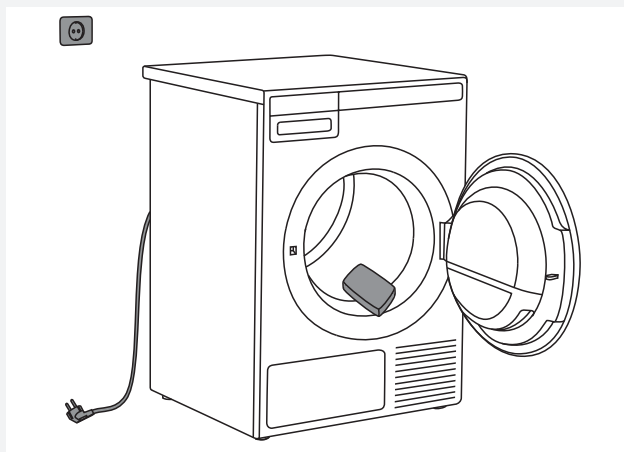
### VERPAKKING

Verwijder alle verpakking.

Wij verzoeken u de materialen te scheiden overeenkomstig de plaatselijke voorschriften (zie hoofdstuk "AFVALVERWERKING").

### REINIGING

Open de deur van de droger naar u toe en reinig de trommel met een vochtige doek met een mild reinigingsmiddel.



💡 Het programma kan niet worden gestart met de deur open.

### TAALKEUZE

Kies bij aansluiting van de machine (zie hoofdstuk "PLAATSING EN AANSLUITING") en eerste inschakeling de taal:

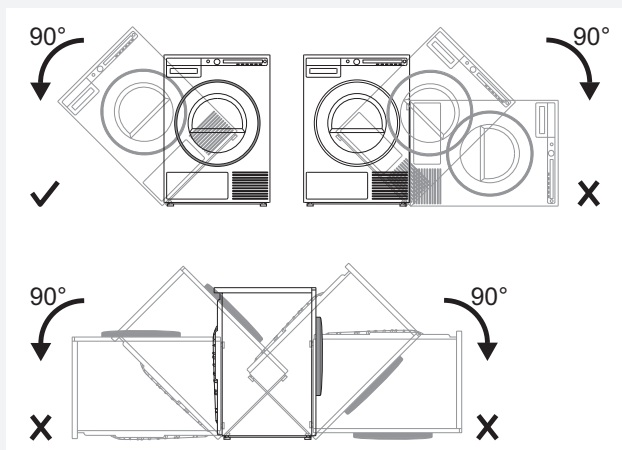
1. Met toets 2 of met de knop voor de keuze van het programma kunt u door de lijst met talen gaan. Bevestig uw keuze door op de toets OK te drukken.
2. Met een druk op de toets »EINDE« (Finalize) bevestigt u uw keuze.

💡 Als u voor het eerst de machine weer start na langere tijd van stilstand kan er een geluid van stoten optreden. Dit geluid is volkomen normaal en verdwijnt na enkele droogbeurten.



## PLAATSING EN AANSLUITING

💡 Wacht na plaatsing van de machine eerst 24 uur voordat u de machine start. Als u tijdens het transport of bij reparatie de machine neer moet leggen, doe dit dan op de linkerszijde, van voren gezien.



### PLAATSING VAN DE DROGER

De droger kan vrij staan of op een wasmachine worden geplaatst.

De droger geeft warmte af en mag niet in een te kleine ruimte worden geplaatst, aangezien het drogen langer kan duren door de beperkte hoeveelheid lucht in de ruimte.

💡 Plaats de droger niet in een ruimte, waar de temperatuur onder de 0 °C kan dalen, aangezien de droger daardoor niet juist kan werken, kan deze bevroren met mogelijke schade tot gevolg. De ruimte, waarin de machine is opgesteld moet goed geventileerd zijn en een temperatuur hebben tussen 15 en 25 °C.

💡 De droger mag niet worden geplaatst achter deuren die op slot kunnen, achter schuifdeuren en deuren die scharnieren hebben aan de tegenovergestelde zijde van de deur van de droger. Plaats de droger zodanig in de ruimte, dat de deur gemakkelijk kan worden geopend.

💡 De ventilatie opening moet vrij blijven.

💡 Plaatsing van de droger op de wasmachine moet door minstens 2 personen worden uitgevoerd.

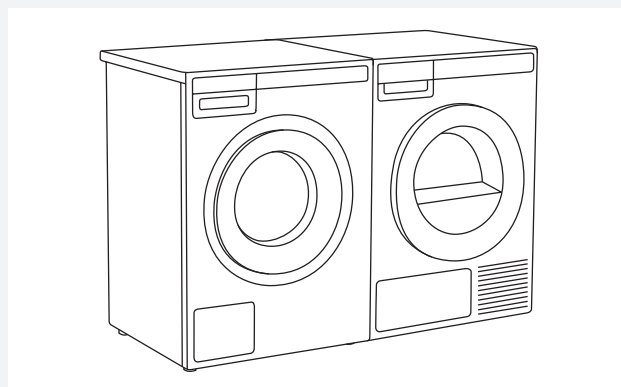
💡 Plaats de droger niet op een langharig tapijt, dit kan de luchtcirculatie belemmeren.

💡 De droger mag niet in contact komen met de wand of naburige elementen. Voor optimale werking van de droger bevelen wij aan de afstanden tot de wanden in acht te nemen, zoals aangegeven in de figuur.

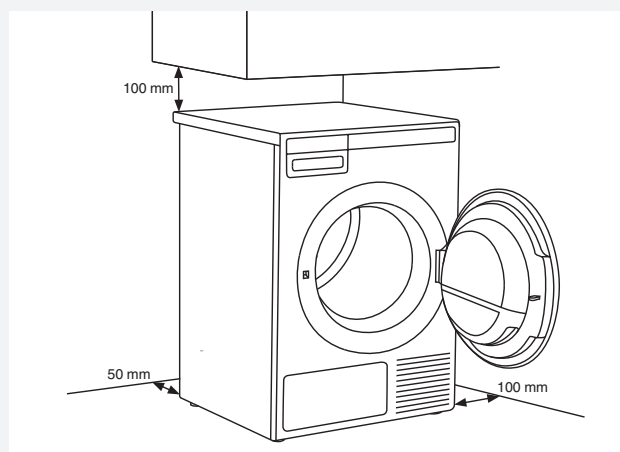
### Vrijstaande machine

De droger kan naast een wasmachine worden geplaatst.

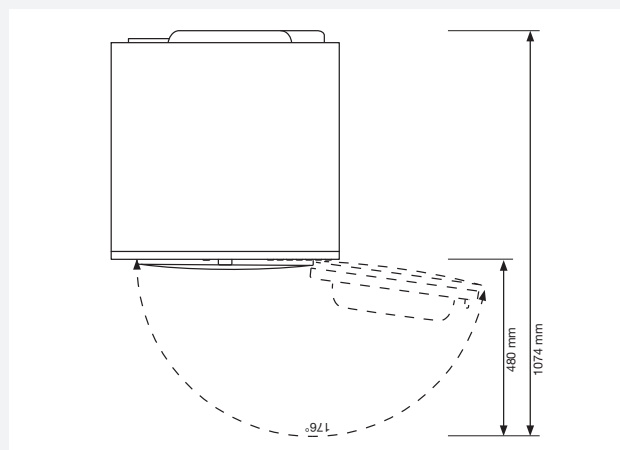
Als tussen de pootjes van de droger en de bodem niet voldoende houvast is, kan de droger tijdens de werking gaan glijden. U kunt dit voorkomen door het gebruik van een antislip ondergrond.



### Afstand van de droger tot de wanden

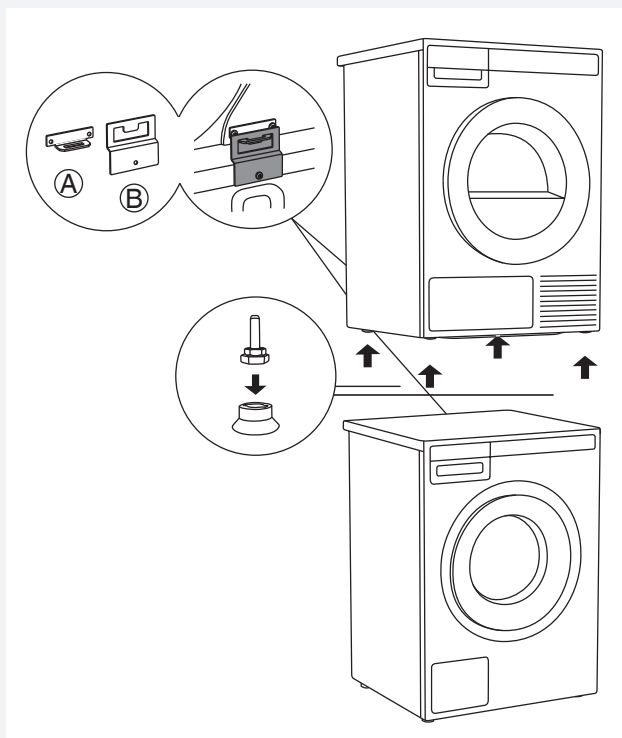


### Openen van de deur van de droger (bovenaanzicht).



### Plaatsing op de wasmachine

Gebruik voor plaatsing van de droger op de wasmachine de vacuüm pootjes en bescherming tegen kantelen (A+B) die bijgeleverd worden in de trommel van de machine. Beveiliging tegen kantelen B is geschikt voor de ASKO wasmachine en kan moeilijk of helemaal niet geplaatst worden op wasmachines van een ander merk. Als de wasmachine en droger niet dezelfde afmetingen hebben, plaats de droger dan op een tussenlade, u kunt bij de servicedienst ook een verbindingssplaat bestellen (...alleen van toepassing voor HH en TD75, geplaatst op de WM80 of WM85 en niet voor overige combinaties).

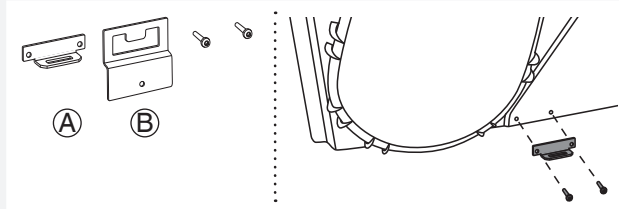


Alle ASKO wasmachines zijn in staat het gewicht van de droger te dragen.

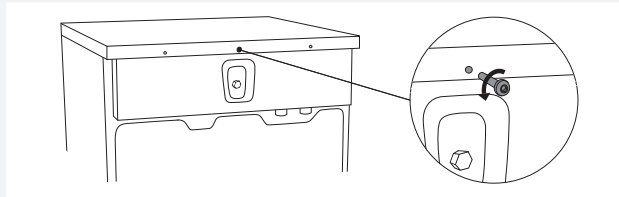
💡 De wasmachine, waar u de droger op wilt plaatsen moet het gewicht van de droger kunnen dragen (zie de technische gegevens op het typeplaatje van de droger).

## Hoe de droger op de wasmachine te plaatsen (ASKO):

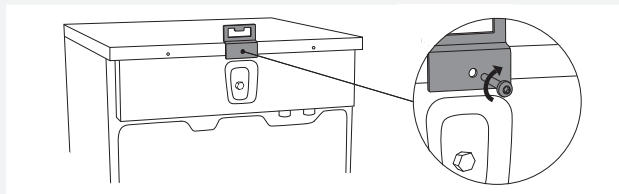
In de trommel van de droger bevindt zich een kartonnen doos, waarin zich de vacuüm pootjes en beveiliging tegen kantelen bevinden.



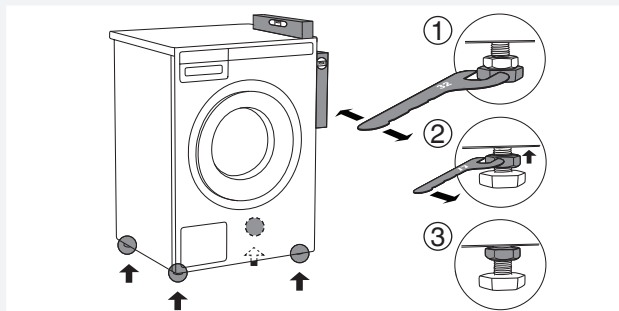
- 1** De beveiliging tegen kantelen bestaat uit twee metalen delen (A + B). Met de twee schroeven bevestigt u deel A aan de achterzijde van de droger.



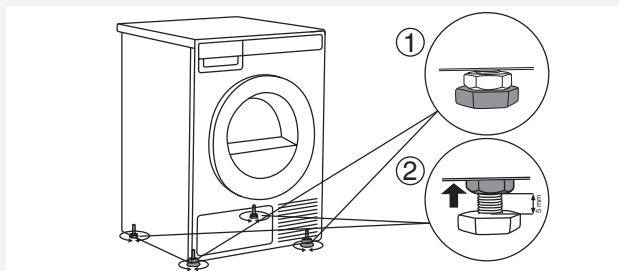
- 2** Draai de schroef aan de achterzijde van de wasmachine los.



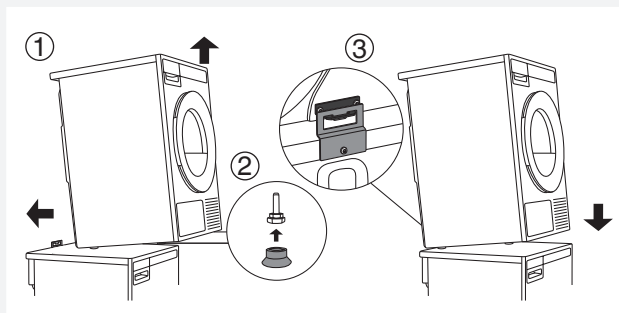
- 3** Bevestig met de schroef de beveiliging tegen kantelen (deel B) aan de achterzijde van de wasmachine.



- 4** Plaats de wasmachine zodanig dat hij stabiel staat:
  1. Zet de wasmachine loodrecht in de lengte en in de breedte door aan de instelbare pootjes te draaien met een sleutel nr. 32. De pootjes kunnen op +/- 1 cm worden afgesteld.
  2. Draai na de instelling de veiligheidsmoer (contraoer) goed vast met sleutel 17 richting bodem machine **↑**.
  3. Trek de contraoer aan.



- 5** Instelling van de pootjes van de droger::
  1. De voorste twee pootjes kunnen tot het einde worden aangedraaid.
  2. Draai de achterste pootjes 3,5 slag los oftewel 5 mm en draai daarna de contraoer richting bodem machine **↑**.

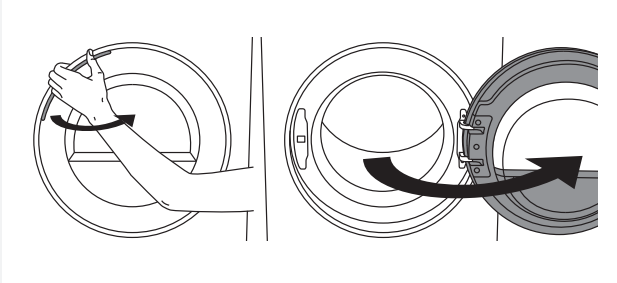


- 6** Plaats de droger op de wasmachine:
  1. Licht het voorste gedeelte van de droger 5–10 cm omhoog.
  2. Plaats op de voorste twee pootjes van de droger de twee vacuüm doppen.
  3. Duw de droger in de veiligheid tegen het kantelen (deel B in del A) en laat hem zakken (zie figuur op de vorige bladzijde).

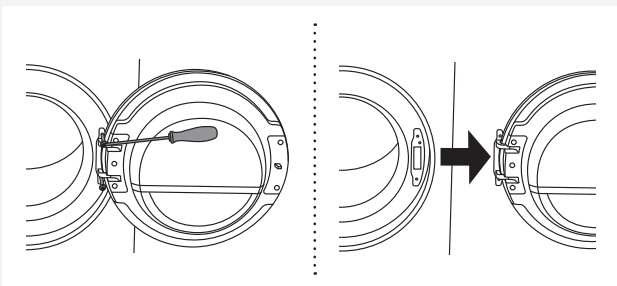
Overtuig u ervan dat de veiligheid “op slot” zit!

## VERANDERING VAN DE DRAAIRICHTING VAN DE DEUR

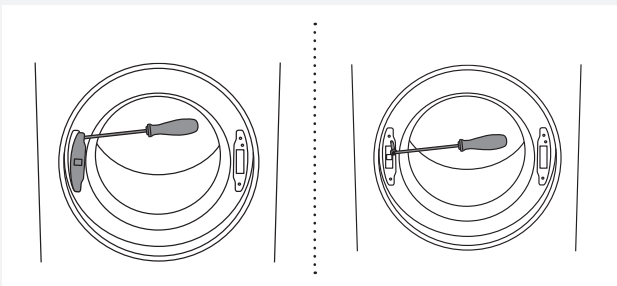
Als u de draairichting van de deur wilt veranderen, gaat u als volgt te werk:



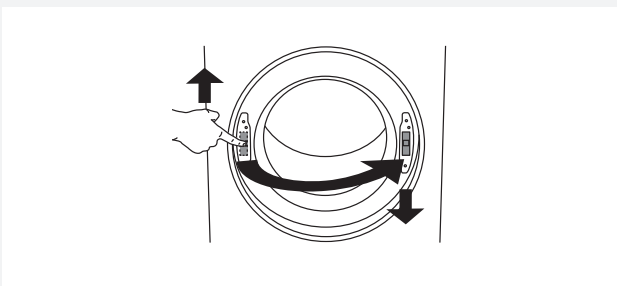
**1** Open de deur volledig.



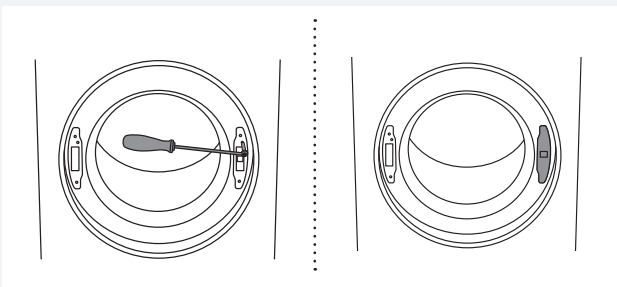
**2** Draai de schroef los en neem de deur uit.



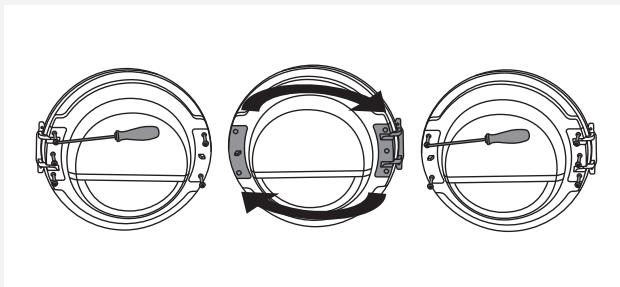
**3** Licht met een schroevendraaier het kapje van de deurstopper en draai met een schroevendraaier de schroef van de deurstopper los.




**4** Druk de deurstopper naar boven en verwijder hem. Plaats hem nu aan de andere zijde en druk hem naar beneden.

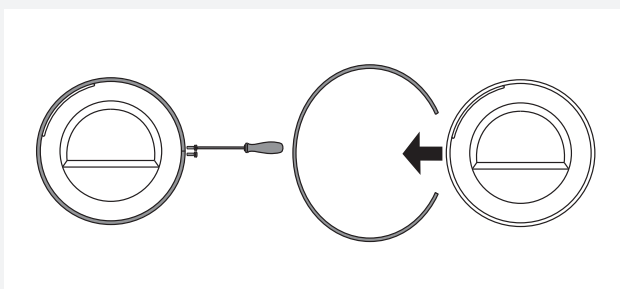


**5** Draai de schroef op de deurstopper vast en doe het kapje weer op de deurstopper.

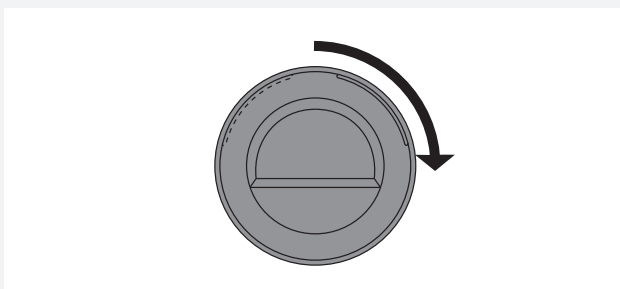


**6** Schroef het segment van het deurscharnier (links) en het segment van de pal van de deur (rechts) los, verwissel ze en schroef het scharnier (rechts) en de pal (links) weer vast.

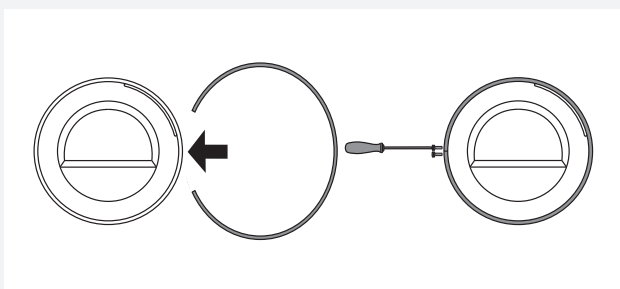
 Gebruik voor een gemakkelijkere verwijdering van het plastic gedeelte een schroevendraaier.



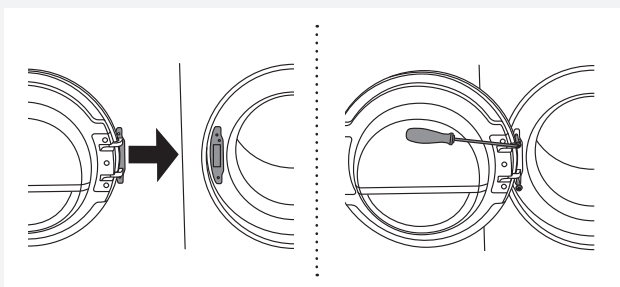
**7** Schroef de rand van de deur los en verwijder deze tijdelijk.



**8** Draai het glazen masker van de deur 90°, zodat het teken van deur open aan de andere kant komt.



**9** Draai de ring van de deur 180°, plaats hem in de deur en draai hem vast.

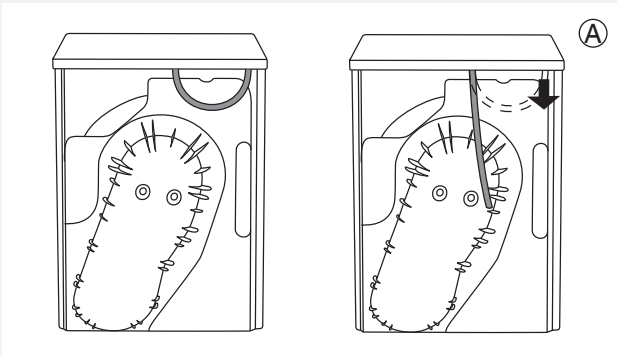


**10** Plaats de deur in het scharnier van de deur en draai hem vast.

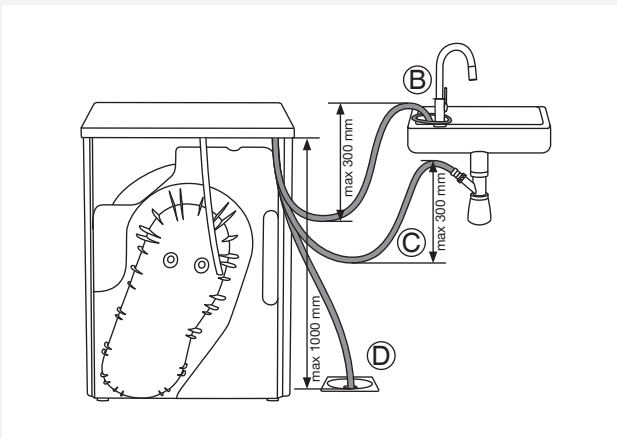
## AFVOER VAN HET CONDENSATER

Het vocht uit het wasgoed wordt afgegeven aan de watercondensor en verzameld in het reservoir voor condenswater. Deze bak moet daarom regelmatig worden geleegd (zie hoofdstuk "Reiniging en onderhoud").

Onderbreking van het droogprogramma omdat het reservoir voor condenswater vol is, kan worden vermeden door de slang van de afvoer van condens aan de achterzijde in een afvoer te leiden.




**1** Verwijder het korte slangetje van het opzetstuk (A).





**2** Bevestig op hetzelfde opzetstuk (A) de bijgeleverde rubber slang.


Leid de slang in de gootsteen en bevestig deze aan de kraan (B) zodat hij tijdens het gebruik niet weg kan glijden.

De afvoerslang kan ook in de zwanenhals worden geleid (C) of direct in de afvoer in de vloer (D). Het water wordt daarna direct in de wasbak, zwanenhals of afvoerputje gepompt.


 Trek niet aan de afvoerslang, zet hem niet onder spanning en zorg ervoor dat hij niet afgeklemd wordt.

 Als de slang in de gootsteen, zwanenhals of afvoerputje wordt geleid, zorg er dan voor dat de slang goed bevestigd is om lekkage en onverwachte schade te voorkomen.

 Gebruik altijd de slang die is bijgevoegd bij het apparaat.

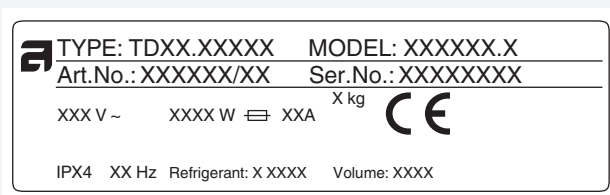
 Als de droger aangesloten is op een afvoer die ook dient voor een ander apparaat, plaats dan een terugslagklep. Terugslag kan de droger beschadigen, Het terugslagventiel voorkomt dit.

## AANSLUITING OP HET ELEKTRICITEITSNET


 Bij plaatsing van de droger moet deze eerst 2 uur in rust zijn voordat u hem aansluit op het elektriciteitsnet.


Sluit de machine aan op een geaard elektrisch stopcontact. Bij plaatsing moet de wandcontactdoos steeds bereikbaar zijn en moet over randaarde beschikken (overeenkomstig de geldende voorschriften).


### Aansluiting na levering



De gegevens van uw droger bevinden zich op het typeplaatje.  
Gebruik een aardlekschakelaar voor de reststroom type A.

 De droger mag niet worden aangesloten op het lichtnet met behulp van een verlengsnoer.

 Sluit de droger niet aan op een stopcontact voor een scheerapparaat of haardroger.

 Reparaties en onderhoud die betrekking hebben op de veiligheid of functioneren moeten worden overgelaten aan opgeleide deskundigen.

## ADVIEZEN VOOR HET DROGEN

In dit hoofdstuk geven we een aantal adviezen over de behandeling van het wasgoed voor het drogen.

### SORTERING VAN HET WASGOED

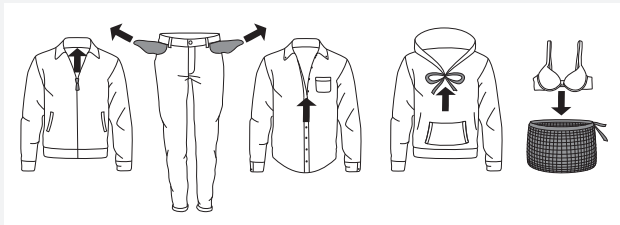
Sorteer het wasgoed op:


- soort,
- dikte van het weefsel.

U bereikt een gelijkmatig drogen als u wasgoed droogt van hetzelfde materiaal.

### KLEDING

1. Doe knopen vast, sluit ritssluitingen en klittenband om schade aan de kleding te voorkomen.
2. Trek zakken naar buiten.
3. Doe heel gevoelige was in een speciale linnen zak (apart leverbaar).




















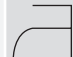

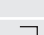
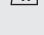




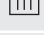






 Centrifugeer de was voor de droger eerst op tenminste 1000 toeren/min. Hogere snelheid betekent energiebesparing en verkorting van de droogtijd.

### TEKENS OP HET WASGOED


Neem de tekens op het wasgoed in acht.

Symbolen voor onderhoud van de kledingstukken:


 <b>Wassen</b>		
Standaard		Gevoelig
	Max. wassen 90 °C	
	Max. wassen 60 °C	
	Max. wassen 40 °C	
	Max. wassen 30 °C	
	Handwas	
	Wassen niet toegestaan	
 <b>Bleken</b>		
	Bleken met koud water	
	Bleken niet toegestaan	
 <b>Chemisch reinigen</b>		
	Chemisch reinigen met alle middelen	
	Perchloorethyleen R11, R113, petroleum	
	Chemisch reinigen in kerosine, in zuivere alcohol en in R113	
	Chemisch reinigen niet toegestaan	
 <b>Strijken</b>		
	Strijken met hete strijkbout max. 200 °C	
	Strijken met hete strijkbout max. 150 °C	
	Strijken met warme strijkbout max. 110 °C	
	Strijken niet toegestaan	
 <b>Natuurlijk drogen</b>		
	Drogen op vlakke ondergrond	
	Drogen van niet uitgewrongen wasgoed	
	Drogen van wasgoed aan de waslijn of op een hanger	
 <b>Drogen in de droger</b>		
	Drogen bij hoge temperaturen	
	Drogen bij lage temperaturen	
	Drogen in de droger niet toegestaan	



## MATERIALEN DIE GEDROOGD KUNNEN WORDEN IN DE DROGER.


 Materiaal is geschikt voor drogen in de droger.

Kleding dat in de droger is gedroogd, is zachter en lichter dan in de lucht gedroogde kleding.

 De droger veroorzaakt geen slijtage van de weefsels.

Vezels in het pluizenfilter zijn vezels die bestaan uit stof en resten van vezels die ontstaan tijdens normaal gebruik van de kleding.

## MATERIALEN DIE NIET IN DE DROGER MOGEN WORDEN GEDROOGD

 Dit symbool betekent dat het materiaal niet geschikt is voor drogen in de droger.

### **Droog nooit:**

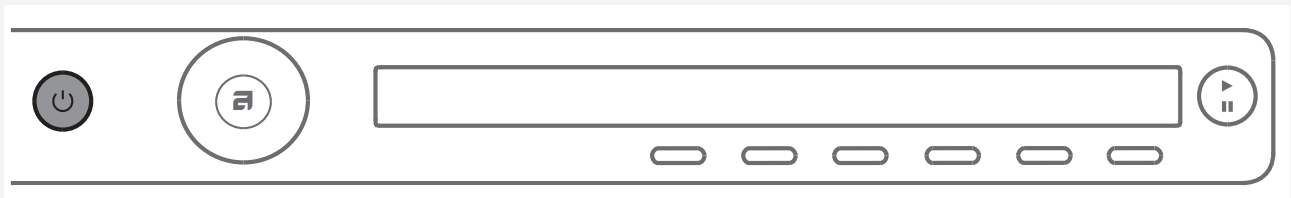
- kleding die thuis chemisch gereinigd is,
- schuimrubber
- glaswol

## DROGEN IN STAPPEN (1 – 7)


### STAP 1: SORTEER HET WASGOED

Zie het hoofdstuk "ADVIEZEN VOOR HET WASSEN".

### STAP 2: ZET DE HOOFDSCHAKELAAR AAN



#### Inschakeling

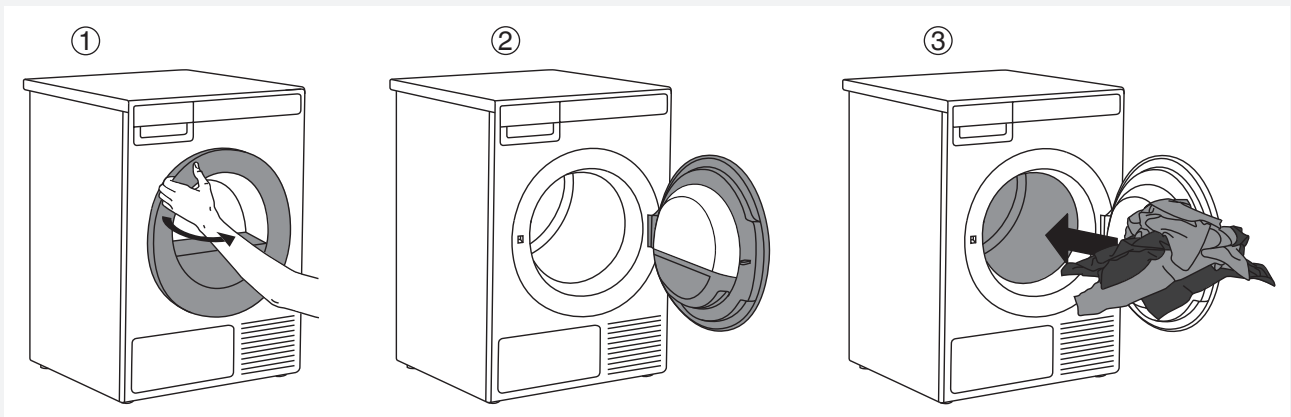
Druk op de  AAN/UIT toets (ON/OFF).

#### Uitschakelen

Druk op de  AAN/UIT toets (ON/OFF).

### STAP 3: OPEN DE DEUR VAN DE DROGER EN DOE HET WASGOED ERIN

Open de deur van de droger naar u toe.



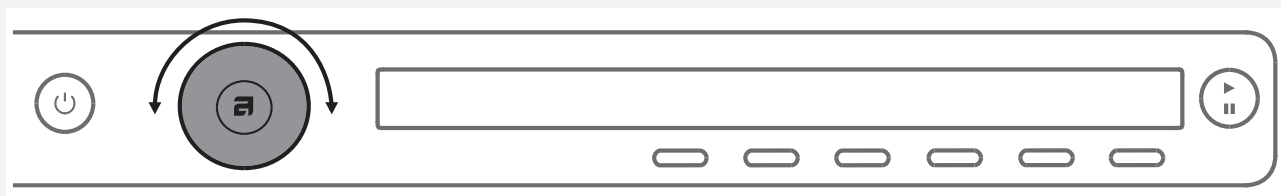
Doe het wasgoed in de lege droogtrommel. Zorg ervoor dat er zich geen voorwerpen in de was bevinden, zoals een wasbal. Dat soort voorwerpen kunnen smelten en de machine of het wasgoed beschadigen.


Overbelast de trommel niet! (Zie tabel van programma's en neem de aanwijzingen voor de vulling in acht, zoals aangegeven op het plaatje).

Als de trommel te vol is, zal het wasgoed niet droog, gekreukt of misschien ook ongelijkmatig droog zijn.

## STAP 4: KIES HET DROOGPROGRAMMA

Een programma kiest u door het draaien van de programmaknop in beide richtingen.




De knop voor programma keuze kunt u gebruiken als er op het display twee pijltjes verschijnen . Kies het programma op soort en vochtigheid van het wasgoed, dat u wilt drogen.


Op het display verschijnt de duur van het programma.

Bij ieder programma kunt u ook aanvullende programma instellingen kiezen. Zie STAP 5.

U kunt kiezen uit de volgende programma's:

Programma	Max. kg	Beschrijving
1. <b>AUTOMATISCH PROGRAMMA EXTRA DROOG (Automatisch sterker drogen) (Auto extra dry)</b>	8	Programma voor het drogen van dikker, meer-lagig en ongevoelig katoenen wasgoed
2. <b>AUTOMATISCH PROGRAMMA DROOG (Auto dry)</b>	8	Programma voor het drogen van dikkere, ongevoelige katoen was.
3. <b>AUTOMATISCH PROGRAMMA STANDAARD (NORMAAL)DROOG  (Auto normal dry)</b>	8	Programma voor het drogen van dikkere, ongevoelige katoen- en soortgelijke was.
4. <b>AUTOMATISCH PROGRAMMA STRIJKDROOG (Auto iron dry)</b>	8	Programma voor het drogen van gevoelige katoen was Na het drogen is het wasgoed geschikt om te strijken.
5. <b>AUTOMATISCH PROGRAMMA JEANS (Auto jeans)</b>	4	Programma voor jeans en kleding met dikke naden.
6. <b>AUTOMATISCH PROGRAMMA SYNTHETISCH (Auto synthetics)</b>	3,5	Teder programma voor kunstvezel of voor gevoelig wasgoed uit kunststof.
7. <b>AUTOMATISCH PROGRAMMA BADSTOF (Auto terry)</b>	5	Programma voor grote en kleine hoeveelheid badstof, zoals handdoeken, badlakens en badjassen.
8. <b>AUTOMATISCH PROGRAMMA DONS (Auto down)</b>	1,5	Programma voor het drogen van kussens en dekbedden Teder programma voor het volledig drogen van dit soort wasgoed.

Programma	Max. kg	Beschrijving
9. <b>BEDDENGOED (Bedding)</b>	5	Programma voor grote stukken wasgoed, beddengoed, lakens... Aangepast draaien van de trommel voorkomt kreuken van de grote stukken.
10. <b>ZIJDE EN WOL (Silk and Wool)</b>	2	Het programma is bestemd voor het verzachten van wollen en zijden kleding (de kledingstukken zullen aan het einde van het programma niet helemaal droog zijn).
11. <b>OVERHEMDEN (Shirts)</b>	2	Programma voor het drogen van overhemden en bloezen, het aangepast draaien van de trommel voorkomt kreuken.
12. <b>SNELPROGRAMMA PRO (Quick Pro)</b>	2	Het programma is geschikt voor ongevoelige was, gewassen met het Snel programma.
13. <b>TIJDPROGRAMMA (Time program)</b>	4	Programma voor dikker, meer-lagig, ongevoelig katoenen wasgoed. Het programma is geschikt voor kleinere vullingen. Als bij dit programma het drogen te lang duurt, bestaat de kans, dat de was te droog wordt. Dit kan krimpen en kreuken veroorzaken, de was voelt ruw aan. Het programma kan van 30 min tot 4 uur duren (in stappen van 15 minuten).
14. <b>VENTILEREN (Airing)</b>	2	Programma voor het opruimen, ventileren en verzachten van de was. Het programma kan van 15 min tot 3 uur duren (in stappen van 15 minuten).
15. <b>SYSTEEM INSTELLINGEN (System settings)</b>		Met de programma keuzeknop zoekt u het programma Systeem instellingen. Bevestig uw keuze met een druk op ENTER (toets 2). Met de knop voor de programma keuze kunt u door de reeks instellingen gaan, u kunt kiezen uit: <ul style="list-style-type: none"> <li>- Kinderbeveiliging,</li> <li>- Taalkeuze,</li> <li>- Programma reeks,</li> <li>- Display (Display contrast in logo),</li> <li>- Geluidssignaal,</li> <li>- Resetten.</li> </ul> <p>Zie hoofdstuk "SYSTEEM INSTELLINGEN".</p>

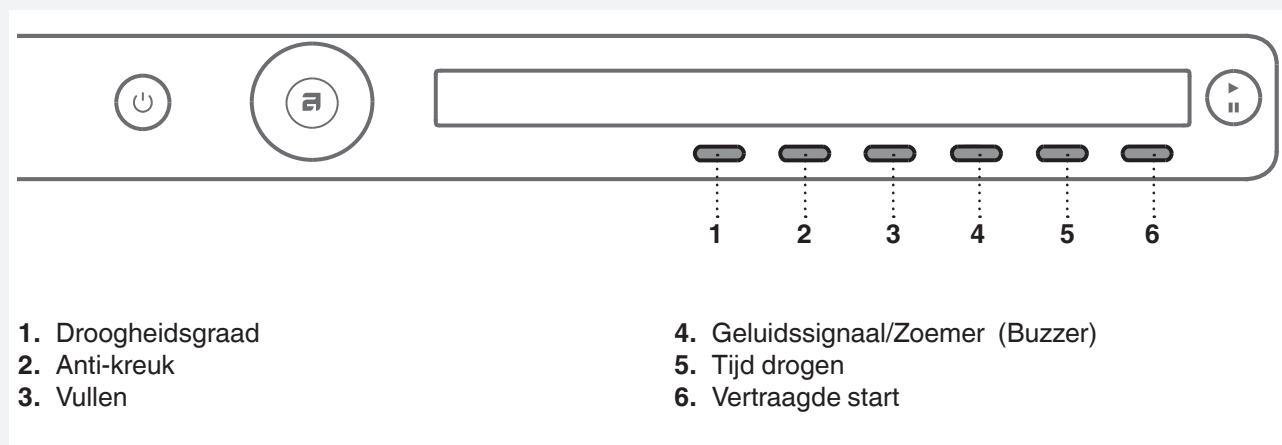
 Gebruik in het geval dat uw wasgoed niet de gewenste droogheidsgraad heeft bereikt de aanvullende programma instellingen of gebruik het geschikte programma.

## STAP 5: KIES DE PROGRAMMA INSTELLINGEN

Met keuze van de programma instellingen kunt u de droogprogramma's aanpassen aan uw wensen.


**Sommige programma instellingen kunnen echter niet gekozen worden.**

De gekozen programma instellingen blijven na het einde van het droogprogramma opgeslagen en kunnen naderhand veranderd worden (met uitzondering van de vertraagde start, deze instelling wordt na het einde van het drogen niet opgeslagen).



Kies de programma instellingen voordat u op de toets START drukt.

Tijdens het droogprogramma kunnen de programma instellingen niet veranderd worden.

 Door kort op de toets onder de programma instelling te drukken krijgt u INFO (informatie) over de programma instelling.

Programma instellingen, die u kunt kiezen met de toetsen van 1 tot 6 zijn:

### 1. Droogheidsgraad

Met toets 1 kunt u kiezen uit extra droogheidsgraden (+, ++, +++).

Met iedere druk op de toets verandert de mate van droogte van de was en de droogtijd.

### 2. Anti-kreuk

Wordt uitgevoerd na het droogprogramma.

Met een druk op toets 2 kiest u de duur van het anti-kreuk programma van 0 (I)<sup>0</sup> tot 4 uur (I)<sup>4</sup> in stappen van een uur.

### 3. Vulling

Met een druk op toets 3 kiest u de vulling van de droger:

<input type="radio"/>	Hele vulling
<input type="radio"/>	Weinig vulling
<input type="radio"/>	Halve vulling


De keuze van de reële vulling hangt af van de voorziene (weergegeven) droogtijd.

### 4. Geluidssignaal/Zoemer (Buzzer)


Met een druk op toets 4 kiest u tussen in of uitschakeling van het geluidssignaal aan het einde van het drogen.

## 5. Tijd drogen

Gebruik eerst de programmakeuzeknop om het programma Tijd drogen te kiezen.

Druk op toets 5  om een droogtijd te kiezen van 30 minuten tot 4 uur in stappen van 15 minuten.




Met toets 6 (OK) bevestigt u de gekozen droogtijd. Druk op de toets **Start/Pauze/Stop**  om te beginnen met drogen.

## 6. Vertraagde start

Met een druk op toets 6 kiest u de vertraagde inschakeling als u wilt dat het programma na een bepaalde tijd begint.

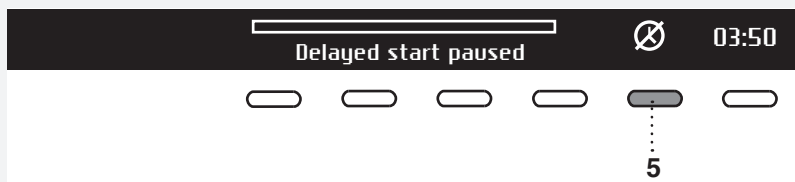



Druk op toets 6 voor het verschijnen van . Met de knop voor programma keuze of met toets 6 kiest van 0,5 tot 6 uur in stappen van 30 min, daarna van 6 tot 24 uur in stappen van 1 uur.

Met toets 5 (OK) bevestigt u de gekozen tijd van de vertraagde start.

Druk op de toets **Start**  om te starten.

Als het aftellen is afgelopen, begint het droogprogramma.



Als u de vertraagde start wilt herroepen, druk dan op toets 5 .

Als u de vertraagde start wilt veranderen, druk dan 3 seconden op de **Start/Stop** en stel daarna met toets 6 of met de knop voor de programma keuze de tijd van de vertraagde start opnieuw in. Druk na de instelling opnieuw op de **Start** toets.

## STAP 6: SLUIT DE DEUR IN BEGIN MET DROGEN

Doe de deur van de droger dicht en druk op de toets **Start/Pauze/Stop**.



▶ Start (korte druk op de toets – begin/vervolg)

|| Pauze (korte druk op de toets – tijdelijke onderbreking)

Stop (lange druk op de toets (3 sec) – stoppen oftewel herroepen)



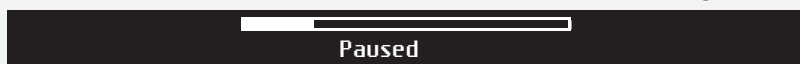
### Resterende tijd

Voor het gekozen programma en hoeveelheid wordt de verwachte droogtijd weergegeven in uren en minuten. De werkelijke droogtijd is afhankelijk van het gekozen programma, de vulling, soort wasgoed, aantal toeren bij het centrifugeren...

De tijd kan korter of langer zijn dan aangegeven.

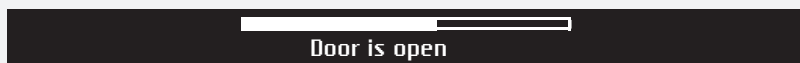


### Onderbreken, stoppen of veranderen van het programma

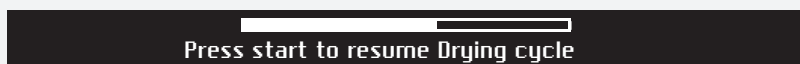


Het programma kan worden onderbroken met een korte druk op de toets **Start/Pauze/Stop**.

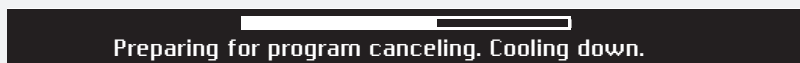
Als u verder wilt gaan, drukt u opnieuw op de toets **Start/Pauze/Stop**.



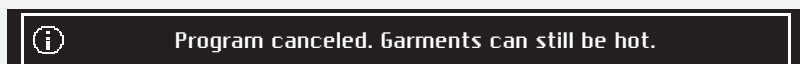
Het programma wordt ook onderbroken, als u de deur opent.



Druk op de toets **Start/Pauze/Stop** om het droogprogramma te hervatten.



Als u het droogprogramma wilt veranderen of stoppen, drukt dan 3 seconden lang op de toets **Start/Pauze/Stop**.



Het gekozen programma stopt en de afkoelfase zet in. De koeltijd is afhankelijk van het gekozen programma.

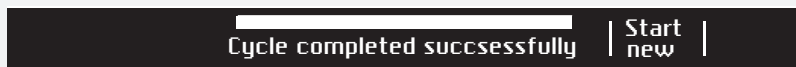
Pas na het einde van de afkoelfase kunt u met de keuze knop weer een nieuw programma kiezen en op de toets **Start/Pauze/Stop** drukken.

⚠ De afsluiting van de droogcyclus omvat ook de afkoelfase zonder verwarming die er voor zorgt dat de artikelen niet beschadigen.

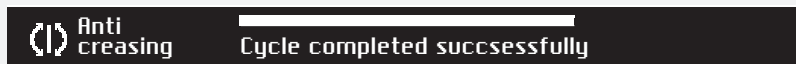
Het droogprogramma kunt u onderbreken met een druk op de toets **AAN/UIT**.

De droger gaat uit. Na uitschakeling moet u weer op de Start toets drukken om het programma te hervatten.

## STAP 7: EINDE PROGRAMMA



Na beëindiging van het programma wordt op het display weergegeven, dat het programma succesvol is afgerond.



Als u de instelling Anti-kreuk heeft ingesteld, zal het programma nog enige tijd werken, afhankelijk van de gekozen programma instelling.



Sla na het einde van het drogen het programma op (Zie "Favoriete programma's")

Open de deur naar u toe en neem de was uit de machine.





Reinig het netfilter in de deur (zie hoofdstuk "REINIGING EN ONDERHOUD").


Overtuig u ervan dat de trommel leeg is en sluit dan de deur.

Als u 5 minuten niets doet zal voor energiebesparing het display uitschakelen en overgaan in de stand Stand-by.

Het display licht opnieuw op als u op de AAN/UIT toets drukt of als u de deur van de droger opendoet.

 Reinig na iedere droogbeurt het netfilter in de deur en leeg de bak voor condenswater. Zie hoofdstuk "REINIGING EN ONDERHOUD".

 Als het netfilter verstopt raakt kan dit het automatisch uitschakelen van de machine door oververhitting tot gevolg hebben. Reinig het filter en wacht tot de machine is afgekoeld en probeer hem daarna weer te starten. Als dit niet lukt, moet u contact opnemen met de servicedienst.

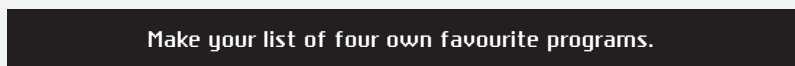
 Neem na het drogen de stekker uit de wandcontactdoos.



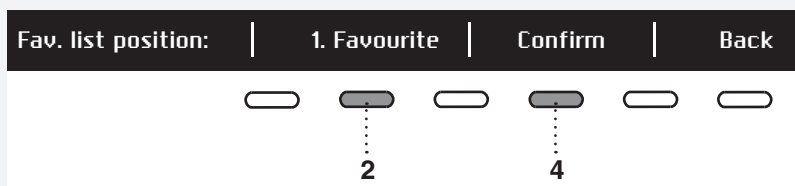
## Favoriete programma's



Na afloop van het programma kunt u met toets 6 het programma met alle instellingen opslaan als favoriete programma.



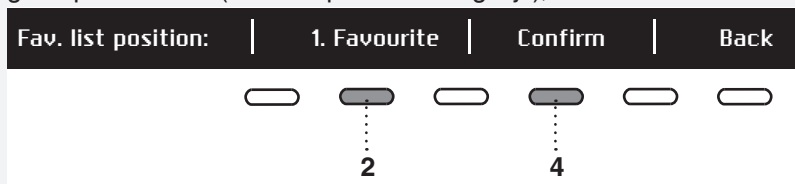
U kunt 4 favoriete programma's opslaan.



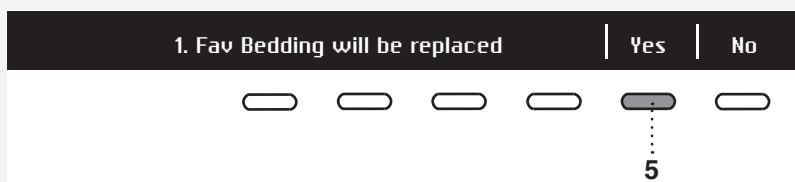
Kies het nummer (positie) van het favoriete programma met toets 2; het laatst gebruikte programma met alle instellingen wordt aangeboden. Als u dit wilt opslaan bevestig dan met toets 4.

## Vervanging van een favoriete programma

Als u na afloop het betreffende droogprogramma wilt opslaan en in de reeks van favoriete programma's is geen plaats meer (alleen 4 plaatsen mogelijk), moet u een bestaand programma vervangen.



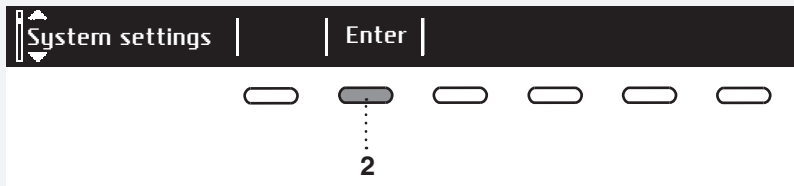
Met toets 2 gaat u door de reeks van Favoriete programma's. Met toets 4 bevestigt u het programma dat u wilt vervangen.



Bevestig de vervanging met toets 5.

Als u 5 minuten niets doet gaat het display over op Stand-by. Het display wordt opnieuw geactiveerd door een druk op de toets AAN/UIT of door de deur van de droger te openen.

## SYSTEEM INSTELLINGEN



In het basismenu kiest u met de programma keuze knop de Systeem instellingen  
Bevestig uw keuze met toets 2.

Met de knop voor de programmakeuze gaat u door de reeks van instellingen die u kunt veranderen:

- Kinderbeveiliging
- Taalkeuze
- Programma reeks
- Display (Display contrast in logo)
- Geluidssignaal
- Resetten (Reset)

Met toets 6 (TERUG) keert u terug naar de systeem instellingen of wel naar het basismenu.

Met een druk op de toets INFO verschijnt op het display korte informatie over de instelling.

### KINDERVEILIGHEID



"Kinderbeveiliging" (Child lock) kunt u inschakelen met toets 1 . Hiermee voorkomt u, dat kinderen de machine in kunnen schakelen.

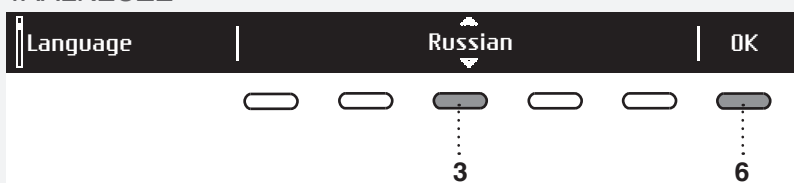


De kinderbeveiliging (Child lock) schakelt u uit met toets 1 . Als de kinderveiligheid (Child lock) is ingeschakeld, kan geen enkele functie worden gekozen.

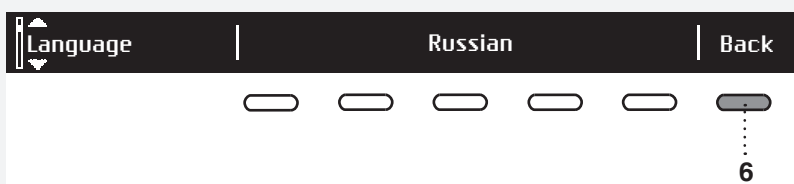


Als u tijdelijk (gedurende 3 minuten) de kinderbeveiliging (Child lock) uit wilt schakelen, druk dan 3 seconden tegelijkertijd op de toets 1 en 4.

### TAALKEUZE



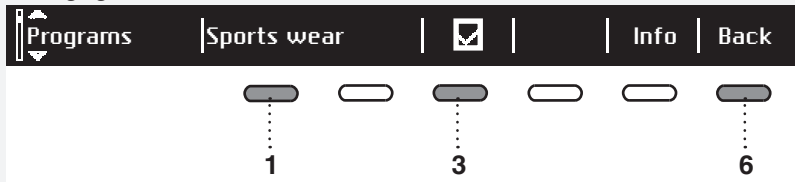
U kunt kiezen uit 25 talen. Druk op toets 3 voor het verschijnen van . Met de knop voor programma keuze of toets 3 gaat u door de reeks van talen. Bevestig uw keus met toets 6 (OK).



Met toets 6 keert u weer terug naar de Systeem instellingen.

## PROGRAMMA REEKS

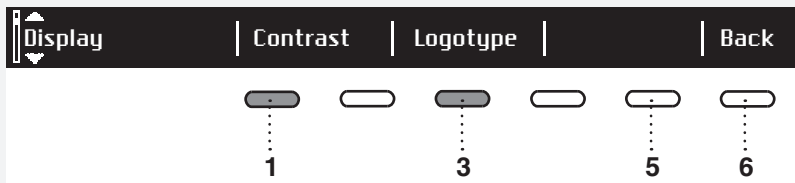
In het basismenu bevindt zich de gehele reeks van programma's die u kunt kiezen met de knop van het keuze programma. Deze instelling maakt het mogelijk dat in het basismenu alleen de gekozen programma's worden weergegeven.



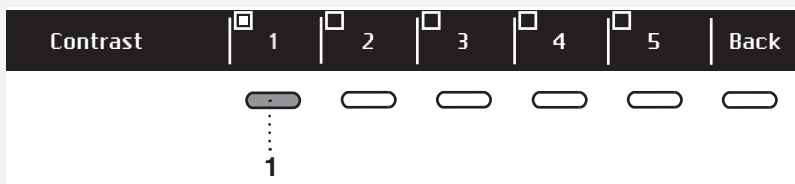
Druk op toets 1 voor het verschijnen van . Kies een programma met de knop voor programma keuze of met toets 1. De weergave wordt bepaald met toets 3 AAN  / UIT .

Met toets 6 keert u terug naar de systeem instellingen.

## DISPLAY



U kunt het Contrast instellen en de weergave van het Logo.



Kies het Contrast met de toetsen 1 tot 5.



Met toets 1 kiest u logo AAN  / UIT .

Als u het blokje met het vinkje kiest , zal bij inschakeling van de machine het logo op het display verschijnen. Met toets 6 keert u terug naar de Systeem instellingen.

## GELUIDSSIGNAAL

Kies tussen in en uitschakeling van het geluidssignaal.



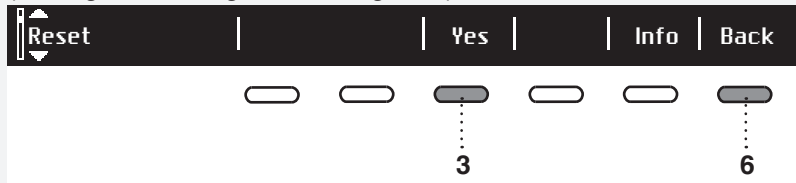
Met toets 1 kiest u voor in  / uit  schakeling van het geluidssignaal.

Met toets 4 kiest u tussen de standen zacht, midden en hard. Tijdens het instellen kunt u het volume ook horen.

Met toets 6 keert u terug naar de Systeem instellingen.

## RESETTEN

Kiest u de Basis instellingen (Reset), wat betekent dat de instellingen terugkeren naar de basisinstellingen (alle eigen instellingen worden gewist).



Bevestigen met toets 3 (JA).

Met toets 6 keert u terug naar de Systeem instellingen.

## Geluiden

💡 In de beginfase van het drogen of tijdens het droogproces veroorzaken de compressor en de pomp een geluid dat geen invloed heeft op de werking van de droger.

Zoemend geluid: het geluid van de compressor; de sterkte is afhankelijk van het programma en de droogfase

Gonzend geluid: de compressor wordt af en toe gelucht.

Pomp geluiden: de pomp pompt condenswater in het daarvoor bestemde reservoir.

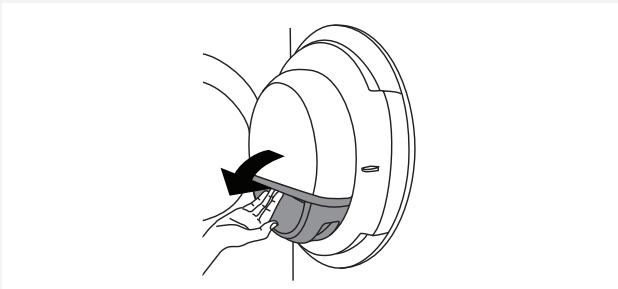
Klikkende geluiden: het begin van automatische reiniging van de warmtewisselaar (compressor).

Geluid van ruisend water: wordt veroorzaakt door de automatische reinigingscyclus.

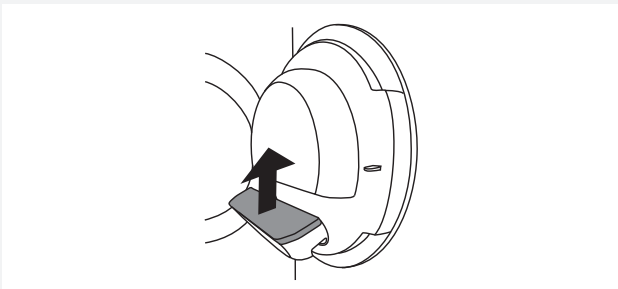
Rommelende geluiden: tijdens het drogen, als wasgoed harde onderdelen heeft (knopen, ritsluitingen...)

## REINIGING EN ONDERHOUD

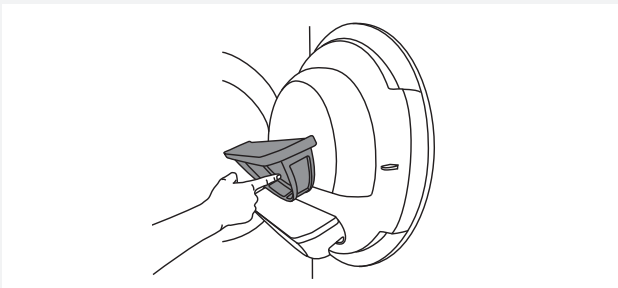
### REINIGING VAN HET NETFILTER IN DE DEUR



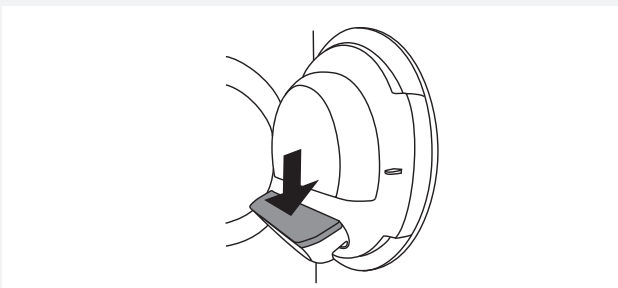
**1** Open het huis van het filter.



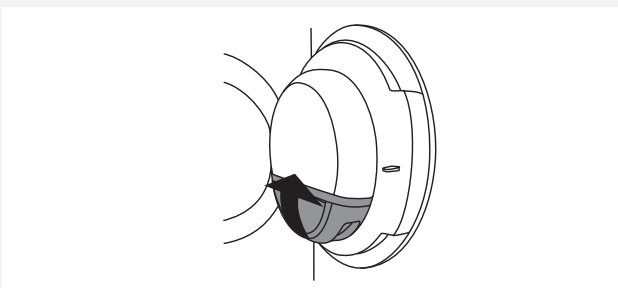
**2** Trek het filter uit.




**3** Verwijder van het filter voorzichtig alle aanslag, vezels en draadjes.





**4** Plaats het filter weer terug.



**5** Sluit het huis van het filter.

 Overtuig u ervan dat het filter weer juist is teruggeplaatst in het huis.

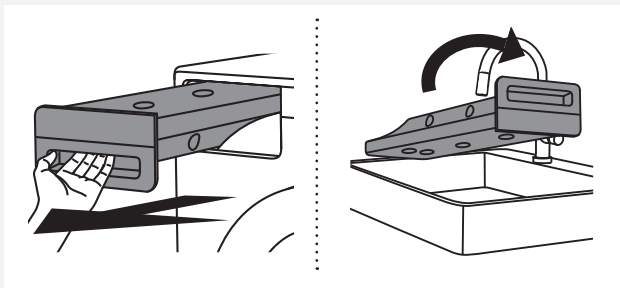
 Reinig het filter na iedere droogbeurt.

 De droger mag nooit werken zonder netfilter of met een beschadigd netfilter.

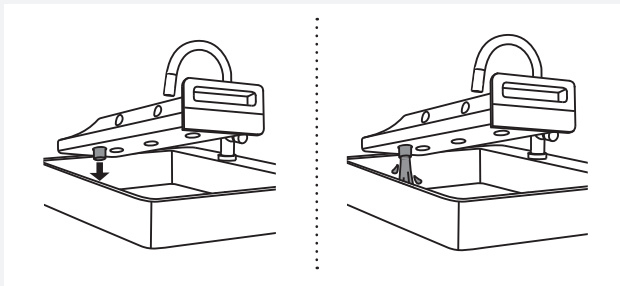
## LEGEN VAN HET RESERVOIR MET CONDENSATER

💡 Na iedere droogbeurt moet de condenswaterbak worden geleegd.

In het geval dat de condenswaterbak zo vol is dat deze overloopt, wordt het droogprogramma automatisch onderbroken. Op het display verschijnt de waarschuwing dat de bak voor het condenswater geleegd moet worden.

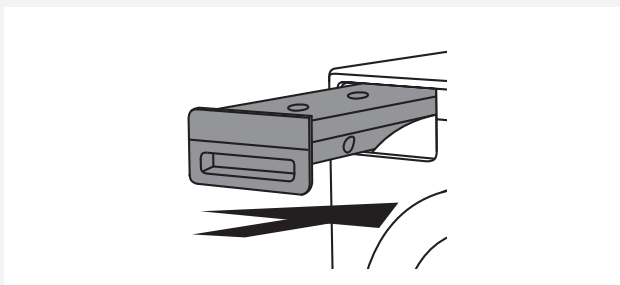


**1** Trek de bak voor het condenswater uit de machine en keer hem om boven een wasbak of gootsteen.



**2** Giet het water door de opening voor afvoer van het condenswater.

Trek bij de opening van de afvoer het pijpje uit voor een gemakkelijker afvoer van het water.



**3** Doe de bak voor het condenswater weer terug in het huis.

💡 Doe voor de reiniging de machine uit en trek de stekker uit het stopcontact.


💡 Het water uit de condenswaterbak is niet drinkbaar. Goed gefilterd water kan worden gebruikt om te strijken.

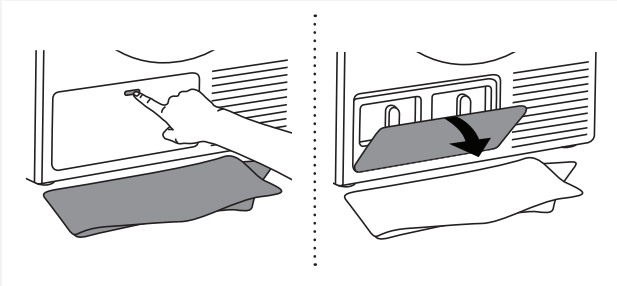
⚠️ Doe nooit chemische stoffen of geperfumeerde geurstoffen in de bak voor condenswater.

💡 De bak voor condenswater hoeft niet geleegd te worden als u de afvoerslang direct in de gootsteen of in een afvoerputje heeft geleid (zie hoofdstuk "PLAATSING EN AANSLUITING/Afvoer condenswater").

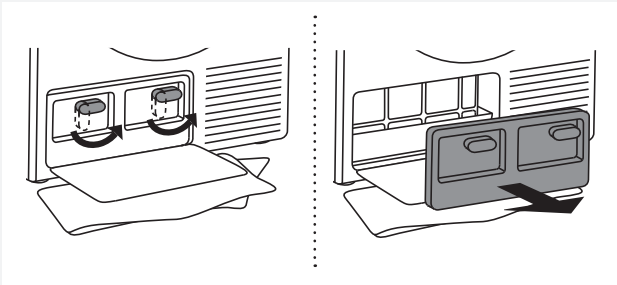
💡 Als u de machine wilt verplaatsen of hem tijdens de winter op wilt slaan in een onverwarmde ruimte, moet u eerst verplicht de bak voor condenswater legen.

## FILTER VAN DE WARMTEPOMP REINIGEN

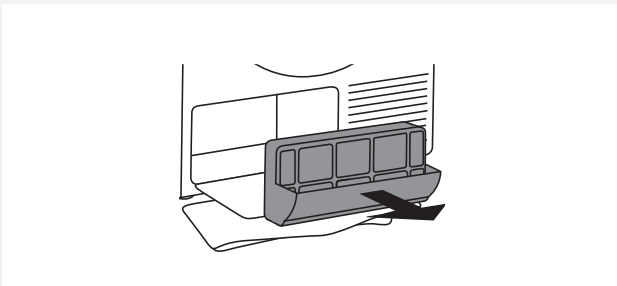
 Voor het reinigen moet u verplicht eerst de machine uitschakelen en de stekker uit het stopcontact nemen.



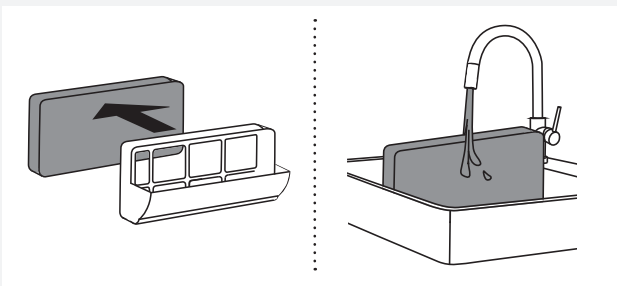
**1** Bij het reinigen kan wat water weglopen, het is daarom goed om een doek neer te leggen. Open het buitenste klepje.



**2** Pak de twee hendeltjes op het binnendecksel en duw ze omhoog. Neem het binnendecksel uit.

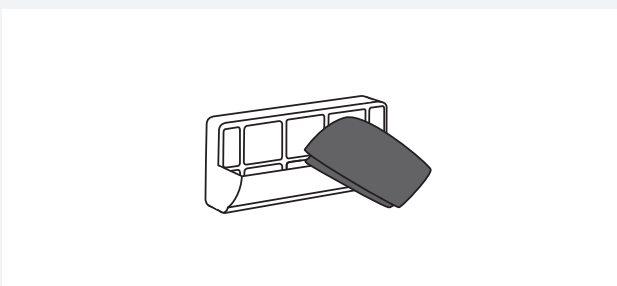


**3** Trek met behulp van het greepje het filter naar buiten.




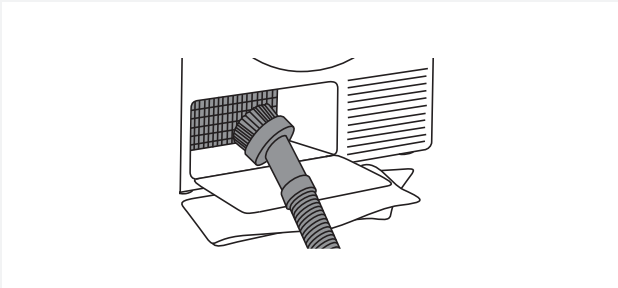
**4** Duw het schuimrubber filter van de warmtepomp uit het frame. Reinig het onder stromend water en droog het voordat u het terug doet in het huis van het filter.

Het filter kan in de wasmachine worden gespoeld op het spoelprogramma bij een laag toerental. Maak het filter droog voordat u het terug in het huis doet.

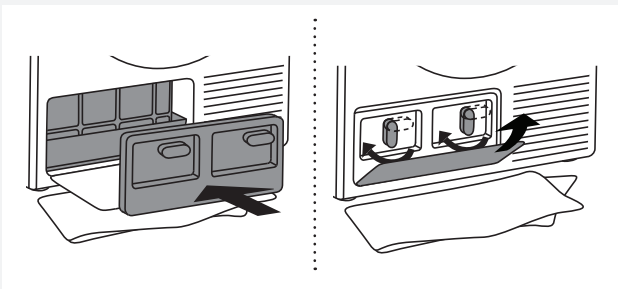


**5** Droog met een zachte doek ook het huis van het filter van de warmtepomp en het netje.

 Het onderste gedeelte van het huis bevat een netje, dat goed gereinigd dient te worden.



6 Reinig de lamellen van de verdamper met een stofzuiger (met borstel). Doe dit teder, aangezien anders de lamellen die heel dun zijn kunnen beschadigen.



7 Doe het filter van de warmtepomp terug in het huis.

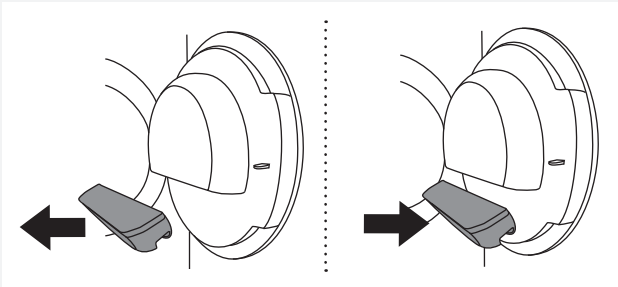
Plaats het binnendecksel en zet het hendeltje naar boven.

Doe de buitenklep dicht.

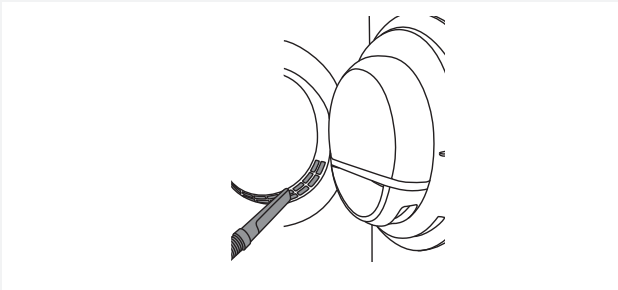
 Het filter moet juist worden teruggelegd in het frame, anders kan verstopping ontstaan van de warmtewisselaar, die zich binnenin de droger bevindt.



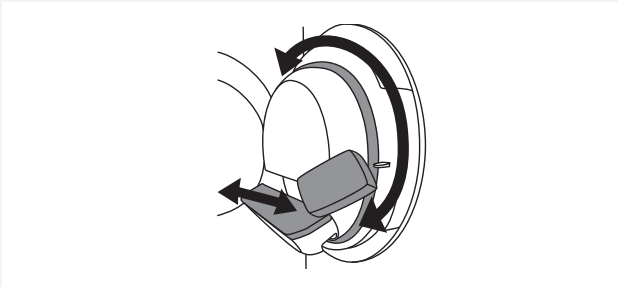
## BIJZONDERHEDEN BIJ HET REINIGEN



Als u per ongeluk het **hele** huis van het netfilter uit de deur heeft genomen, plaats hem dan weer terug in dezelfde positie.



Het is af en toe nodig de opening in het onderste gedeelte van de deur te stofzuigen.

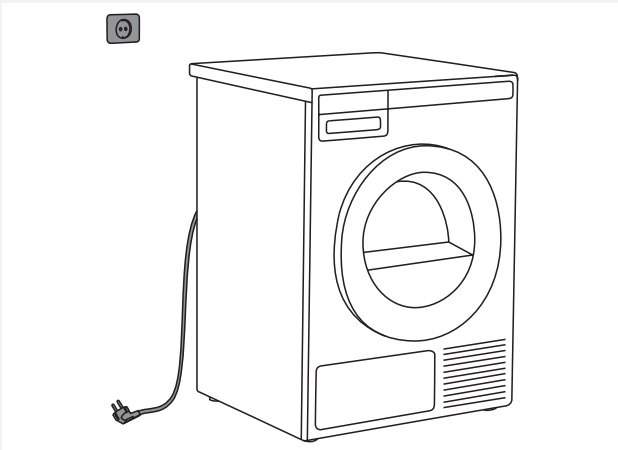


Reinig ook de filterhouder en de afdichting in de deuropening wanneer dat nodig is.

## REINIGING VAN DE BUITENKANT VAN DE MACHINE

Neem de buitenkant van de droger af met een zachte vochtige doek en een mild schoonmaakmiddel. Gebruik geen reinigingsmiddelen, die de machine kunnen beschadigen (neem de aanwijzingen van de fabrikant van het schoonmaakmiddel in acht).

💡 Houd het gebied rond de droger schoon en koel; stof, hitte en vocht verlengen de droogtijd.




💡 Koppel de droger voor het reinigen altijd eerst los van het lichtnet.

## FOUTEN... WAT TE DOEN...?

Door storingen in de omgeving (bijv. in de elektriciteitsleiding), kan het komen tot verschillende foutmeldingen (zie tabel Storingen/Fouten). In dit geval:

- Zet u het apparaat uit, wacht 1 minuut en doe dan het apparaat weer aan en vervolg het droogprogramma.
- Als de fout zich herhaalt neem dan contact op met de gemachtigde servicedienst.
- De meeste storingen kunt u zelf verhelpen (zie tabel Storingen/Fouten).
- Reparaties mogen echter alleen door een deskundig opgeleid persoon worden uitgevoerd.
- Het verhelpen van defecten of wel reclamaties als gevolg van een onjuiste aansluiting of gebruik van de droger vallen niet onder de garantie. De kosten hiervan zijn voor de gebruiker.

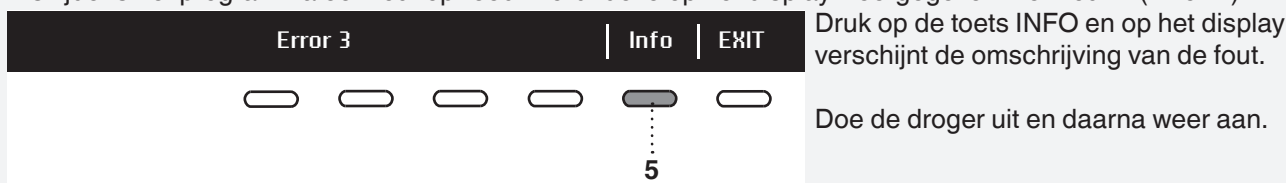
 De garantie omvat geen fouten die het gevolg zijn van storingen in de omgeving (blikseminslag, elektriciteitsleiding, natuurrampen, ...).

Storing/Fout	Oorzaak	Wat te doen...?
<b>De machine start niet.</b>	• Hoofdschakelaar staat niet aan.	• Controleer of de hoofdschakelaar aan staat.
	• Geen spanning op het stopcontact.	• Controleer de zekering. • Controleer of de stekker in het stopcontact zit.
<b>Het stopcontact heeft spanning, de trommel draait niet, de machine werkt niet.</b>	• Start niet uitgevoerd volgens instructies.	• Lees de gebruiksaanwijzing opnieuw.
	• De deur is open.	• Controleer of de deur goed gesloten is.
	• De condensbak is vol (dit geldt alleen voor condensdrogers met droger met een warmtepomp).	• Leeg de condensbak (zie hoofdstuk "REINIGING EN ONDERHOUD") (dit geldt alleen voor condensdrogers met droger met een warmtepomp).
	• Misschien is de Vertraagde start ingesteld.	• Voor het herroepen van Vertraagde start, druk op de toets 5 Sla over.
<b>De machine houdt tijdens het draaien volledig op met draaien.</b>	• Het netfilter zit verstopt, waardoor de temperatuur stijgt, wat oververhitting en uitschakeling van de machine tot gevolg heeft.	• Reinig het netfilter (zie hoofdstuk "REINIGING EN ONDERHOUD"). • Wacht tot de machine is afgekoeld en probeer hem dan opnieuw te starten. Als dit niet lukt servicedienst bellen.
<b>Wasgoed niet droog of drogen duurt te lang.</b>	• Filters niet gereinigd.	• Reinig filters (zie hoofdstuk "REINIGING EN ONDERHOUD").
	• De droger is opgesteld in een te koele of te kleine ruimte, waardoor de lucht te warm wordt.	• Overtuig u ervan dat de machine voldoende toevoer heeft van verse lucht, open bijv. een raam of deur. • Controleer of de machine in een te koele of te warme ruimte staat.
	• Was is niet goed uitgewrongen.	• In de machine bevindt zich niet goed gecentrifugeerd wasgoed of het droogprogramma is niet goed ingesteld.
	• Er bevindt zich te veel of te weinig was in de machine.	• Gebruik het juiste programma of aanvullende functies.
	• De was zit in de knoop (bijv. beddengoed).	• Doe voor het drogen knopen en ritsen vast. Gebruik het juiste programma (bijv. programma Beddengoed). • Haal na het drogen het wasgoed uit de knoop en gebruik een aanvullend droogprogramma (bijv. Tijd drogen).

Storing/Fout	Oorzaak	Wat te doen...?
Ongelijkmatig gedroogde was.	• Wasgoed van verschillende soort en dikte – te veel wasgoed.	• Controleer of u het wasgoed juist heeft gesorteerd op soort, dikte en hoeveelheid.
Er klinkt een licht kloppend geluid.	• Langdurig ongebruik van de droger leidt tot puntbelasting van de ondersteunende elementen.	• Het geluid houdt vanzelf op.
Tijdens het drogen gaat de deur open.	• Te grote druk op de deur (teveel wasgoed in de trommel)	• Verminder de hoeveelheid wasgoed.

## FOUT AANDUIDINGEN

Als tijdens het programma een fout optreedt wordt deze op het display weergegeven met Fout X (Error X).



Druk op de toets INFO en op het display verschijnt de omschrijving van de fout.

Doe de droger uit en daarna weer aan.

Fouten die op het display kunnen worden weergegeven zijn de volgende (afhankelijk van het model):

Storing/fout	Weergave van de fout op het display	Wat te doen...?
ERROR_0	E-0 - Please contact ASKO Service.	Fout bedieningseenheid. Roep de servicedienst.
ERROR_1	E-1 - Thermistor fault. Please contact ASKO Service.	Fout in de temperatuur sensor. Roep de servicedienst.
ERROR_3	E-3 - Pump failure. Please contact ASKO Service.	Fout in de pomp voor de het pompen van condenswater in condenswaterbak. Roep de servicedienst.
ERROR_4	E-4 - Please clean filters or contact ASKO Service.	Fout in het filter. Reinig de filters "ZIE HOOFDSTUK REINIGING EN ONDERHOUD" of roep de servicedienst.
ERROR_5	E-5 - Max program time	Roep de servicedienst.

**INFORMATIE voor, tijdens of na afloop van het programma (afhankelijk van het model)**

<b>Weergave van de fout op het display</b>	<b>Wat te doen...?</b>
EN: STEAM TANK IS EMPTY. PLEASE FILL WATER NL: STOOM RESERVOIR IS LEEG, GELIEVE VULLEN	Vul de condenswaterbak met water Giet water door het filter van het reservoir van de stoomgenerator in het huis van het reservoir voor het condenswater.
EN: FULL STEAM TANK DETECTION NL: STOOMRESERVOIR IS VOL	Bel de servicedienst
EN: DOOR IS OPEN. PLEASE CLOSE THE DOOR NL: DEUR IS OPEN, GELIEVE DEUR SLUITEN	Sluit de deur van de droger
EN: THIS OPTION IS NOT AVAILABLE AT THIS PHASE OF THE CYCLE NL: IN DEZE DROOGFASE IS DEZE OPTIE NIET MOGELIJK	Kies een optie die wel mogelijk is
EN: CYCLE WAS INTERRUPTED BY POWER FAILURE. PLEASE RESUME NL: CYCLUS ONDERBROKEN DOOR STROOMSTORING, GELIEVE OPNIEUW STARTEN	Druk op start voor hernieuwde start
EN: PLEASE EMPTY TANK BEFORE STARTING CYCLE NL: GELIEVE TANK LEGEN VOOR HET BEGINNEN MET DROGEN.	Zie hoofdstuk "REINIGING EN ONDERHOUD"
EN: CLEAN DOOR FILTER NL: REINIG DEURFILTER	Zie hoofdstuk "REINIGING EN ONDERHOUD"
EN: CLEAN CONDENSER NL: REINIG CONDENSOR	Zie hoofdstuk "REINIGING EN ONDERHOUD"
EN: PLEASE EMPTY THE TANK FOR CONDENSED WATER NL: GELIEVE CONDENSATERBAK LEGEN.	Zie hoofdstuk "REINIGING EN ONDERHOUD"
EN: CHILD LOCK IS ON. PRESS BUTTONS FOR 2 SEC TO UNLOCK NL: KINDERSLOT IS INGESCHAKELD, DRUK 2 SEC OP DE TOETSEN ... OM TE ONTGRENDELEN	Zie hoofdstuk "REINIGING EN ONDERHOUD"

## SERVICEBEURT


### VOORDAT U DE SERVICEDIENST ROEPT


Zie de hoofdstukken "FOUTEN" en "REINIGING EN ONDERHOUD" en controleer of u het probleem zelf kunt oplossen.

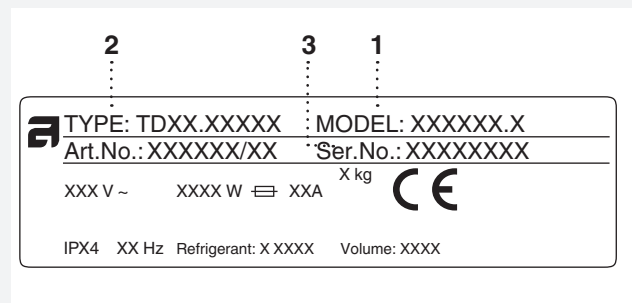
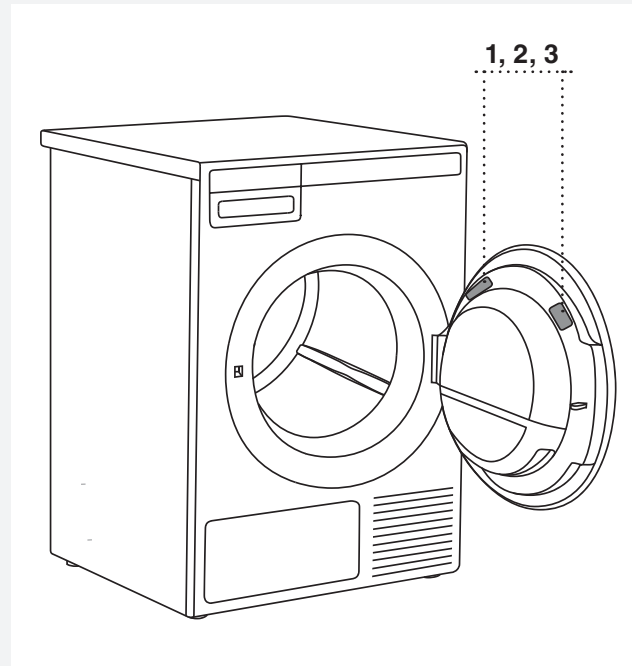
Als u zich tot de servicedienst wendt moet u het model (1), type (2) en serienummer (3) van de droger weten.

Het model, het type en het serienummer kunt u vinden op het typeplaatje aan de binnenkant van de deur van de droger.

Ook de QR en AUID codes bevinden zich aan de binnenzijde van de deur van de droger.

 Gebruik bij reparaties alleen reservedelen van gemachtigde fabrikanten.


 Defecten en daaruit voortvloeiende reclamaties als gevolg van onjuiste aansluiting of gebruik van de machine vallen niet onder de garantie. De kosten van de reparatie komen voor rekening van de gebruiker.

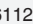


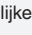
## TEHNISCHE INFORMATIE

### GEGEVENS OVER HET ENERGIELABEL

Informatielijst overeenkomstig de EU-verordening (EU) nr. 392/2012

Model	TD75.13
Max. droogvermogen	8 kg (Zie typeplaatje)
Energie-efficiëntieklasse	A+++
Jaarlijks energieverbruik ( $AE_c$ )	177 (kWh/jaar) <sup>1)</sup>
Energieverbruik	
Automatisch standaard drogen met max. vulling ( $E_{dry}$ )	1,44 (kWh)
Automatisch standaard drogen met halve vulling ( $E_{dry1/2}$ )	0,82 (kWh)
Elektrische energieverbruik	
Energieverbruik bij uitgeschakelde toestand ( $P_o$ )	0,3 (W)
Energieverbruik bij ingeschakelde toestand ( $P_i$ )	0,3 (W)
Efficiëntie van condensatie	
Automatisch standaard drogen bij maximum en halve vulling ( $C_i$ )	91 (%)
Automatisch standaard drogen bij max. vulling ( $C_{tdry}$ )	91 (%)
Automatisch standaard drogen bij halve vulling ( $C_{tdry1/2}$ )	91 (%)
Droogprogramma	Automatisch standaard drogen <sup>2)</sup> 
Duur programma (minuten)	
Automatisch standaard drogen bij maximum en halve vulling ( $T_i$ )	143 (minuten)
Automatisch standaard drogen bij max. vulling ( $T_{dry}$ )	190 (minuten)
Automatisch standaard drogen bij halve vulling ( $T_{dry1/2}$ )	108 (minuten)
Geluidsniveau	64 (dB(A))
Type droger (A = automatisch, NA = niet automatisch)	A
Duur stand-by stand	5 (minuten)
Condensatie efficiëntieklasse	A <sup>3)</sup>

<sup>1)</sup> Op basis van 160 standaard droogcyclussen op het programma Automatisch standaard drogen  met volle en halve vulling overeenkomstig EN61121. Het werkelijke energiegebruik is afhankelijk van het gebruik van de machine.

<sup>2)</sup> Het programma Automatisch Standaard drogen  is bestemd voor het drogen van normaal vochtig katoen was en is gezien het gezamenlijke energiegebruik het meest efficiënte programma voor het drogen van de katoen was.

<sup>3)</sup> Op de ranglijst van G (minst efficiënt) tot A (meest efficiënt).

## STANDAARD TESTS

Voor standaard tests moet de slang voor het condenswater van de droger aangesloten zijn op de afvoer.

Europa	
Energetische verklaring	EN 611 21 (392/2012). Programma 3 Automatisch standaard drogen ☐, 8 kg katoen, standaard temperatuur, tijdbesparing. Machine gecheckt voor 1-fase stroom 16 A.
Wijze van testen van geluidsniveau	IEC 60 704-2-6.

## TECHNISCHE GEGEVENS

Hoogte	845 mm
Breedte	595 mm
Diepte	640 mm
Gewicht (netto)	57 kg
Trommel volume	117 l
Grootste droog hoeveelheid	Zie typeplaatje
Snelheid	50–55 toeren/min.
Nominaal vermogen	Zie typeplaatje
Materiaal trommel	Roestvrij staal
Materiaal buitenkant huis	Heet verzinkt en poeder gelakt plaatstaal of roestvrij staal.

Dit product bevat gefluoreerde broeikasgassen.

Type koelmiddel	R134a
Hoeveelheid koelmiddel	0,34 kg
Totale GWP	1430
CO <sub>2</sub> equivalent	0,486 t
Hermetisch afgesloten.	



## PROGRAMMA TABEL

De onderstaande tabel geeft het energieverbruik weer en de tijden van de verschillende programma's. De tabel toont de invloed van de droogparameters bij de verschillende centrifugeersnelheden bij het wassen van het wasgoed. Het verbruik kan variëren door verschillen in temperatuur in de ruimte, de vochtigheidsgraad, de belasting en de elektriciteitstoevoer en door de gekozen mogelijkheden.

Voor de hieronder weergegeven waarden voor gebruik gelden de onderstaande eisen:

Temperatuur van de toegevoerde lucht	kamertemperatuur
Vochtigheid van de toegevoerde lucht	50 - 60%
Droogtemperatuur	Standaard

Programma	Hoeveelheid	Centrifugeer- snelheid (toeren/min.)	Resterend vocht ongeveer (%)	Energieverbruik, ongeveer (kWh)**	Tijd programma, ongeveer (u:min)**
Automatisch programma standaard droog* (Auto normal dry) ☐	○	1000	60	1,44	3:10
	⊖	1400	50	1,00	2:05
	⊕	1400	50	0,79	1:40
Automatisch programma strijkdroog* (Auto iron dry)	○	1000	60	1,15	2:20
	⊖	1400	50	0,67	1:25
	⊕	1400	50	0,60	1:10
Automatisch programma kunstvezel* (Auto synthetics)	⊖	1000	40	0,46	1:00

○	hele vulling
⊖	halve vulling
⊕	weinig vulling

\* Testprogramma overeenkomstig EN61121.

\*\*De waarden kunnen verschillen van de aangegeven waarden, afhankelijk van het materiaal, mengsel van drooggoed, resterende vocht in het textiel en de vulling.

## AFVALVERWERKING

### Verwijderen van de verpakking / Recyclen



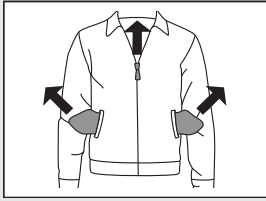
Voor de verpakking van de producten zijn milieuvriendelijke materialen gebruikt die zonder gevaar voor de omgeving gestort, vernietigd of opnieuw gebruikt (gerecycled) kunnen worden. Met dit doel zijn de verpakkingsmaterialen ook gemerkt. Het symbool op het product of de verpakking geeft aan dat het product bij afdanking niet behandeld mag worden als gewoon huisafval. Het product moet afgevoerd worden naar een verzamelplaats voor de verwerking van elektrische en elektronische uitrusting. Verwijder bij afdanking van het apparaat de aansluitkabel en vernietig de deursluiting, zodat de deur niet meer kan sluiten (kinderbeveiliging).

Met de juiste wijze van afdanken van het apparaat helpt u mee mogelijke negatieve gevolgen en invloeden op het milieu en de menselijke gezondheid die kunnen optreden bij het onjuist afdanken van het product te voorkomen.

Wend u zich voor meer gedetailleerde informatie over verwijdering en verwerking tot de officiële instantie, de gemeentelijke dienst of tot de winkel, waar u het product heeft gekocht.



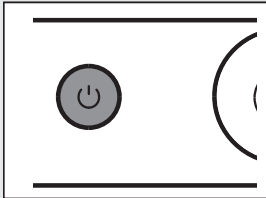
## SNELLE HANDLEIDING



1.

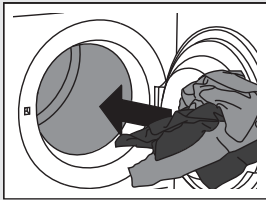
### SORTEER HET WASGOED

Sorteer het wasgoed op soort en vochtigheidsgraad. Neem de tekens voor drogen op het etiket in acht. Sluit ritssluitingen en maak knopen vast.



2.

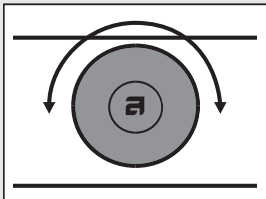
### ZET DE HOOFDSCHAKELAAR AAN



3.

### DE DE DEUR OPEN EN DOE HET WASGOED ERIN

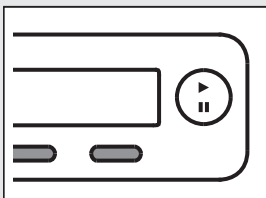
Overtuig u ervan dat de trommel leeg is.



4.

### KIES EEN DROOGPROGRAMMA

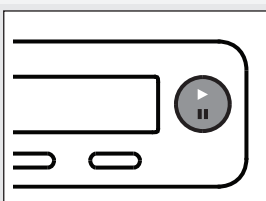
Draai de knop voor de programma keuze op het gewenste droogprogramma.



5.

### KIES DE PROGRAMMA INSTELLING

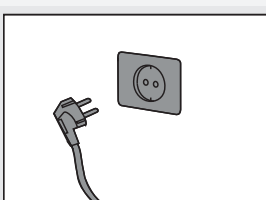
Kies de instelling met een druk op de toets.



6.

### SLUIT DE DEUR VAN DE DROGER EN DRUK OP START

Op het display verschijnt de verwachte droogtijd in uren en minuten.



7.

### EINDE PROGRAMMA

Open de deur en neem het wasgoed uit de droger.  
Sluit de deur.

Zet de hoofdschakelaar UIT.  
Trek de stekker uit het stopcontact.



Gorenje, Partizanska 12, 3320 Velenje, Slovenija  
[www.asko.com](http://www.asko.com)

 TD75.13  
SPHP



nl (09-17)