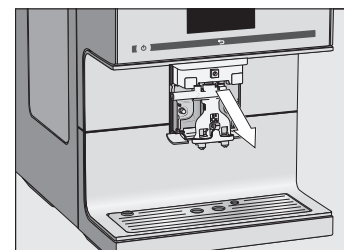


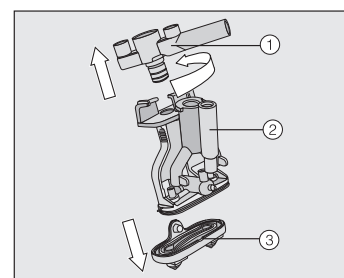
Koffie-uitloop reinigen

Als de koffie-uitloop in de bovenste stand staat, kunt u de onderdelen niet verwijderen. Daarvoor moet de koffie-uitloop de onderhoudspositie innemen.

- Raak gedurende 3 seconden de toets aan.



- Trek de roestvrijstalen afdekking naar voren en verwijder deze. Trek de koffie-uitloop eraf.



- Draai het bovenste gedeelte (met de aansluiting voor de melkslang) ① en trek het onderdeel eraf. Trek ook het Y-stuk ② eraf. Haal de schenkuitjes ③ los.

- Reinig alle onderdelen grondig. Reinig het oppervlak van de koffie-uitloop met een vochtig sponsdoekje.
- Zet de uitloop-unit weer in elkaar.
- Schuif de uitloop-unit terug in de koffie-uitloop en plaats de roestvrijstalen afdekking er weer op.
- Raak OK aan.

Filtersysteem ontvetten

Gebruik voor het ontvetten van het filtersysteem 1 reinigingstablet van Miele. Het proces duurt ca. 12 minuten.

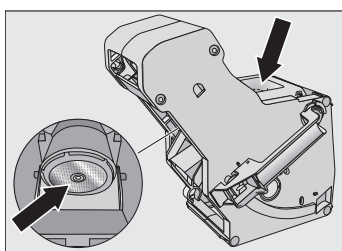
- In het display verschijnt de melding Filtersysteem ontvetten.
- Raak OK aan.
- Het onderhoudsprogramma wordt gestart.
- Volg de aanwijzingen in het display.

Reinig het filtersysteem uitsluitend **handmatig** met warm water **zonder reinigingsmiddel**.

- Open de deur van het apparaat.
- Ontgrendel het filtersysteem: houd de toets onder aan de greep van het filtersysteem ingedrukt en draai de greep daarbij naar rechts.
- Trek het filtersysteem uit de koffieautomaat.

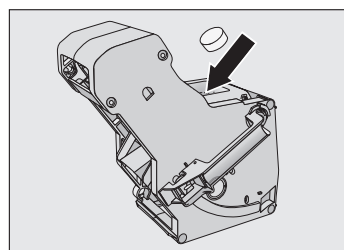
U mag de stand van de greep op het filtersysteem niet meer veranderen als u het filtersysteem uit het apparaat heeft gehaald.

- Reinig het filtersysteem **handmatig** onder stromend warm water.



- Wrijf de koffieresten van de zeven (zie de pijlen).
- Droog de trechter van het filtersysteem.
- Reinig de binnenkant van de koffieautomaat zorgvuldig.

In het display verschijnt: Plaats het filtersysteem met ingeworpen tablet.



- Vul het waterreservoir tot aan de markering met lauw water.
- Doe 1 ontkalkingstablet in het water.
- Plaats het waterreservoir terug.
- Volg de overige aanwijzingen in het display.
- Als in het display de volgende melding verschijnt: Spoel het waterreservoir om en vul het tot de ontkalkingsmarkering met vers water, gaat u als volgt te werk:
- Spoel het waterreservoir grondig met schoon water om. Vul het waterreservoir tot aan de markering met schoon drinkwater.

Na het spoelen is het reinigingsprogramma afgerond.

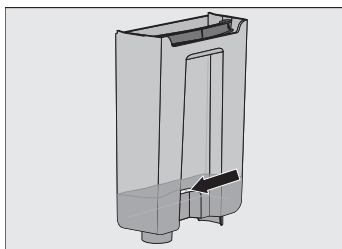
Apparaat ontkalken

Gevaar voor beschadiging door spetters ontkalkingsoplossing. Kwetsbare oppervlakken en/of natuurovloeren kunnen beschadigd raken. Verwijder spetters bij het ontkalken meteen.

Gebruik 1 ontkalkingstablet. Het proces duurt ca. 12 minuten.

In het display verschijnt de melding Apparaat ontkalken.

- Raak OK aan.
- Het onderhoudsprogramma wordt gestart.
- Volg de aanwijzingen in het display.



- Vul het waterreservoir tot aan de markering met lauw water.

- Doe 1 ontkalkingstablet in het water.
- Plaats het waterreservoir terug.

- Als in het display de volgende melding verschijnt: Spoel het waterreservoir om en vul het tot de ontkalkingsmarkering met vers water, gaat u als volgt te werk:
- Spoel het waterreservoir grondig met schoon water om. Vul het waterreservoir tot aan de markering met schoon drinkwater.

Na het spoelen is het ontkalkingsprogramma beëindigd.

Drankparameters

U kunt de koffiehoeveelheid, de bereidingstemperatuur en het bevochtigen voor iedere koffiedrank afzonderlijk instellen.

- Kies met de pijltoets > in het dranken-menu Bewerken.
- Raak Drank wijzigen aan en kies de betreffende drank.
- Raak Drankparameters aan.
- Kies Koffiehoeveelheid, Bereidingstemperatuur of Bevochtigen.
- Kies de gewenste instelling en raak OK aan.
- Raak opnieuw OK aan, om de gewijzigde instellingen op te slaan.

Hoeveelheid

U kunt de hoeveelheid voor alle koffiedranken, voor heet water, voor alle theesoorten en voor bereidingen met melk wijzigen.

- Plaats het gewenste kopje onder de koffie-uitloop of de heetwatertap.
- Kies met de pijltoets > Bewerken.
- Raak Drank wijzigen aan en kies de betreffende drank.
- Raak Hoeveelheid aan.

De drank wordt bereid en in het display verschijnt Opslaan, zodra de minimale bereidingshoeveelheid is bereikt.

- Raak Opslaan aan als het kopje vol genoeg is

Als u de hoeveelheden voor koffiedranken met melk of met heet water wilt wijzigen, slaat u de bestanddelen van de drank een voor een tijdens de bereiding op.

Profielen

U kunt profielen samenstellen en dranken opslaan, passend bij de smaak en voorkeuren van verschillende gebruikers.

Profiel samenstellen

- Kies Profielen en vervolgens Profiel samenstellen.
- Voer de gewenste naam in (max. 8 tekens) en tip Opslaan aan.

Profiel bewerken

- Als u al een profiel heeft samengesteld, kunt u onder Bewerken uit de volgende mogelijkheden kiezen:
 - Naam wijzigen
 - Profiel wissen
 - Profiel veranderen

Dranken in een profiel samenstellen en bewerken

- Raak Drank samenstellen aan en kies de betreffende drank.
- Wijzig de drankparameters en de hoeveelheid naar wens.
- Voer een naam in voor de nieuw samengestelde drank (max. 8 tekens) en raak Opslaan aan.

Als u al een drank heeft samengesteld, kunt u onder Drank bewerken uit de volgende mogelijkheden kiezen:

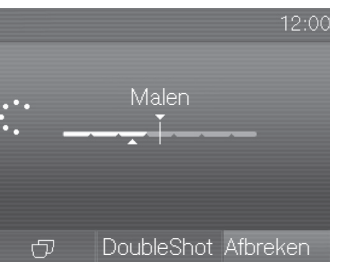
- Drank wijzigen (hoeveelheid, parameters en naam)
- Drank wissen

Expert-stand

In de expert-stand kunt u tijdens een bereiding de **koffiehoeveelheid** van koffiedranken en de **hoeveelheid drank** wijzigen. Daarvoor moet de expert-stand ingeschakeld zijn (Instellingen | Expert-stand).

U kunt de parameters alleen tijdens de afzonderlijke bereidingsfasen wijzigen.

De instelling wordt **niet** opgeslagen en geldt alleen voor de actuele bereiding.



- Raak het balkje aan en verschuif de regelaar (klein driehoekje) naar wens.

Instellingen wijzigen

- Raak toets aan.
- Kies Instellingen .
- Kies het gewenste menupunt en wijzig de betreffende instelling.

- Raak OK aan, om de instelling op te slaan.
- Tip: raak toets aan, om naar het eerstvolgende hogere menu terug te gaan.

| Menupunt | Mogelijke instellingen | Opmerkingen |
|---------------------------------|---|--|
| Taal | Duits, Nederlands, andere talen Land | Als u onbedoeld een verkeerde taal heeft gekozen, vindt u het menupunt Taal gemakkelijk terug via het symbool . |
| Dagtijd | Weergave (Uit / Aan / Nachtschakeling) Tijdformaat (12 h / 24 h) | Afhankelijk van welke weergave-optie u kiest, verbruikt het apparaat meer of minder energie. |
| Datum | | |
| Timer | Timer 1 (Inschakelen om, Uitschakelen om, Uitschakelen na) Timer 2 (Inschakelen om, Uitschakelen om) TeaTimer (Aan / Uit) | Voor Inschakelen om en Uitschakelen om moet de timer zijn geactiveerd en moet er minstens een weekdag zijn toegewezen. |
| Expert-stand | Aan / Uit | |
| Eco-stand | Aan / Uit | |
| Verlichting | Lichtsterkte (Apparaat ingeschakeld / Apparaat uitgeschakeld) Uitschakelen na | |
| Info | | |
| Vergrendeling | Aan / Uit | Als de vergrendeling ingeschakeld is, wordt de timer Inschakelen om uitgeschakeld. |
| Waterhardheid | Zacht, gemiddeld, hard, zeer hard | |
| Lichtsterkte | | |
| Volume | Geluidsignalen Toetssignalen | |
| Kopjesverwarming | Aan / Uit | |
| Hoogteaanpassing koffie-uitloop | Aan / Uit | U kunt de koffie-uitloop niet handmatig verstellen. |
| Miele@home | Instellen | Als de koffieautomaat met een WiFi-netwerk verbonden en in de Miele@mobile app aangemeld is, kunt u nog meer functies gebruiken (zie gebruiksaanwijzing). |
| Service | Uitdampen Demofunctie | Met de functie Uitdampen wordt het water uit het systeem verdampt als u de automaat lange tijd niet gaat gebruiken of als u het apparaat wilt transporteren. Alleen voor demonstratiedoeleinden bij handelaren. Voor particulier gebruik is deze functie niet relevant. |
| Fabrieksinstellingen | Instellingen apparaat Netwerkconfiguratie | De volgende instellingen worden niet gereset: taal, dagtijd, aantal bereidingen, profielen. |

Verkorte gebruiksaanwijzing Koffieautomaat



Deze verkorte gebruiksaanwijzing vervangt **niet** de uitgebreide gebruiksaanwijzing. Het is belangrijk dat u het apparaat goed kent. Lees de gebruiksaanwijzing daarom grondig door en houdt u zich aan de veiligheidsinstructies en waarschuwingen.

Principe van de bediening

Touchscreen



Functie / Instelling kiezen / Menu oproepen

- Raak met uw vinger een keer het gewenste veld aan.

Bladeren

- Raak de pijltoetsen < en > aan om naar links of rechts te bladeren.

Menu-niveau verlaten

- Raak toets ↵ aan. Alle instellingen die u tot dat moment heeft uitgevoerd en niet met OK heeft bevestigd, worden **niet** opgeslagen.

Cijfers invoeren

- Cijfers kunt u via het cijferblok invoeren.
- Raak de betreffende cijfers aan.
- Als u een geldige waarde heeft ingevoerd, wordt de toets OK groen.
- Met de pijl ⇄ wist u het laatst ingevoerde cijfer.
- Raak OK aan.

Letters invoeren

- Namen kunt u via een toetsenbord invoeren. Kies korte namen.
- Raak de gewenste letters en tekens aan.
- Raak Opslaan aan.

Drankenoverzicht

Koffiedranken

- **Ristretto** is een geconcentreerde, krachtige espresso. Dezelfde hoeveelheid koffie als bij een espresso wordt met heel weinig water bereid.
- **Espresso** ☐ is een sterke, aromatische koffie met een dik, hazelnootbruin schuimlaagje - de crema.
- **Koffie** ☐ onderscheidt zich van espresso door de grotere waterhoeveelheid en de anders gebrande koffiebonen.
- **Caffè lungo** is een koffie met duidelijk meer water.
- **Long black** wordt met heet water en twee porties espresso bereid.
- **Caffè americano** bestaat uit een even grote hoeveelheid espresso als heet water. Eerst wordt de espresso bereid, daarna wordt het hete water in het kopje gedoseerd.

Koffiedranken met melk

- **Cappuccino** ☐ bestaat voor circa twee derde uit melkschuim en voor een derde uit espresso.
- **Latte macchiato** ☐ bestaat voor een derde uit hete melk, voor een derde uit melkschuim en voor een derde uit espresso.
- **Caffè latte** bestaat uit koffie en hete melk.
- **Cappuccino italiano** bestaat uit evenveel melkschuim en espresso als gewone cappuccino. Maar nu wordt eerst de espresso en pas daarna het melkschuim bereid.
- **Espresso macchiato** is een espresso met een klein beetje melkschuim.
- **Flat white** is een grote cappuccino: veel espresso met heel veel melkschuim.
- **Café au lait** is een espresso met een beetje hete melk.

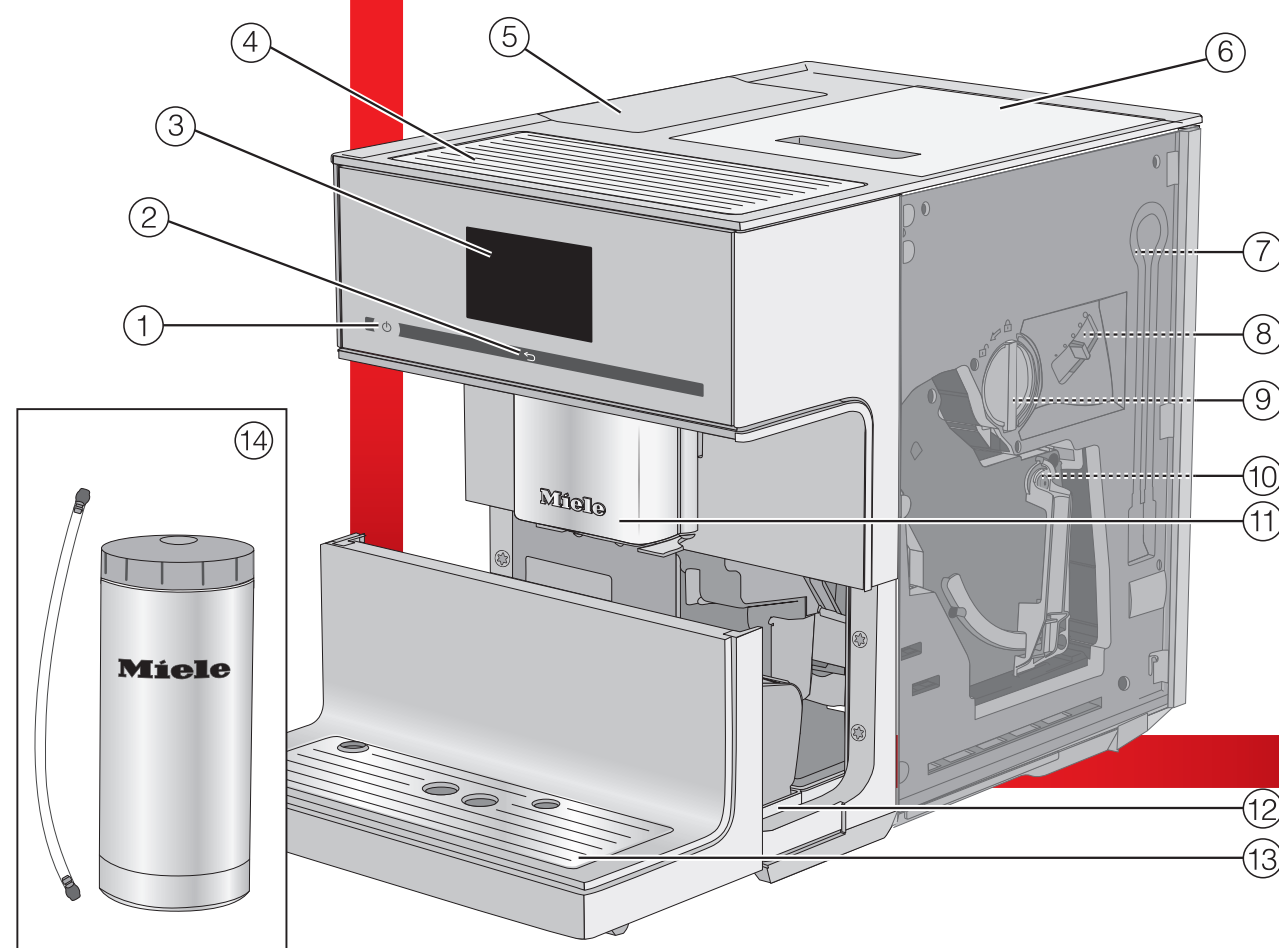
Thee

- (heet water met steeds de optimale temperatuur)
- Groene thee
- Kruidenthee
- Vruchtenthee
- Zwarte thee

Overige dranken

- Hete melk
- Melkschuim
- Heet water

Beschrijving



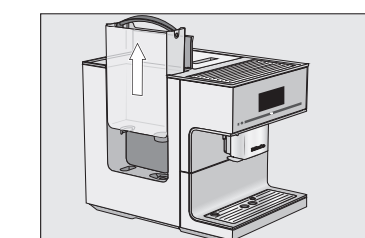
- ① Aan-/Uit-toets
- ② Toets "Terug"
- ③ Touchscreen
- ④ Kopjesverwarming
- ⑤ Waterreservoir
- ⑥ Bonenreservoir
- ⑦ Bewaarplek melkslang
- ⑧ Schuifknop maling
- ⑨ Koffielade met koffieschep
- ⑩ Filtersysteem

- ⑪ In hoogte verstelbare koffie-uitloop met verlichting en heetwatertap
- ⑫ Opvangschaal met deksel en afvalbakje
- ⑬ Onderste paneel met opvangrooster
- ⑭ Roestvrijstalen melkkan

Voorbereiding

Waterreservoir vullen

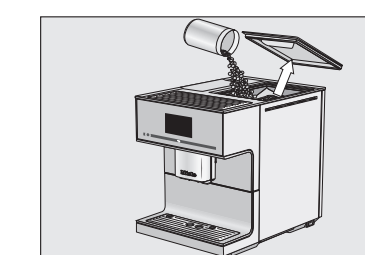
Ververs dagelijks het water in het waterreservoir.



- Vul het reservoir met koud, vers drinkwater tot aan de markering "max.".

Bonenreservoir vullen

Vul het bonenreservoir alleen met gebrande koffiebonen.



- Vul het bonenreservoir met koffiebonen.

Dranken bereiden

Een drank bereiden



- Zet een kopje onder de koffie-uitloop.
- Kies een drank.

De symbolen in het drankenmenu betekenen:

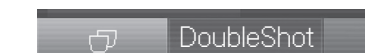
- ☐ Espresso
- ☐ Koffie
- ☐ Cappuccino
- ☐ Latte macchiato

Bereiding afbreken

- Raak Stop of Afbreken aan.

DoubleShot

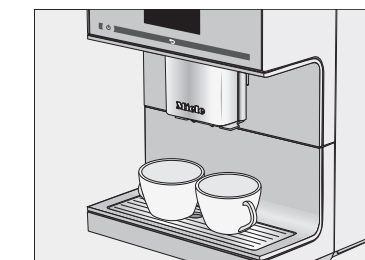
Voor een zeer krachtig, aromatisch kopje koffie kunt u de functie DoubleShot kiezen. Daarbij worden na de helft van het koffiezetproces opnieuw koffiebonen gemalen en bevochtigd.



- Raak DoubleShot aan tijdens de bereiding van een koffiedrank.

Twee kopjes bereiden

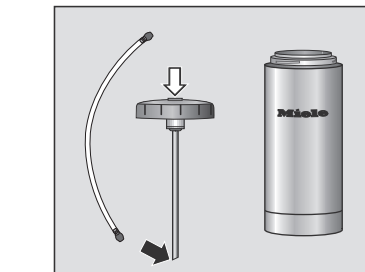
Twee kopjes tegelijk bereiden:



- Zet een kopje onder elk van de schenktuitjes van de koffie-uitloop.
- Raak ☐ aan.
- Kies de gewenste drank.

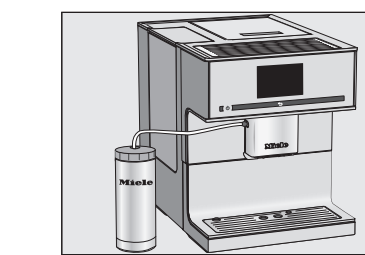
De melkkan gebruiken

De roestvrijstalen melkkan houdt de melk langer koel. Alleen koude melk (< 10 °C) kan goed worden opgeschuimd.



Het schuine uiteinde van de roestvrijstalen buis moet naar beneden wijzen.

- Vul de melkkan tot max. 2 cm onder de rand met melk.



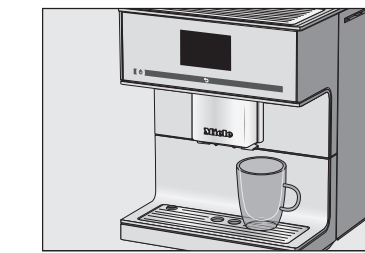
- Plaats de melkkan naast de koffieautomaat. Steek de melkslang in de aansluiting op de koffie-uitloop.
- Tip: om de melkslang gemakkelijker in te steken, kunt u de koffie-uitloop in de onderhoudspositie zetten.

- Raak gedurende 3 seconden de toets ↵ aan.

Thee bereiden

Het hete water heeft de optimale temperatuur voor de theesoorten **groene thee, kruidenthee, vruchtenthee** en **zwarte thee**.

- Plaats het gevulde theefilter of het theezakje in het kopje.



- Zet het kopje onder de heetwatertap.
- Kies de theesoort in het display. Het hete water stroomt in het kopje.
- Neem het theefilter of het zakje uit het kopje als de thee heeft getrokken.

Tip: de teatimer is een kookwekker voor de trektijd.



Raak TeaTimer aan en kies de gewenste trektijd. Bevestig met OK. (De teatimer moet onder Instellingen ▶ Timer | TeaTimer ingeschakeld zijn.)

Reiniging en onderhoud

Houdt u zich aan de reinigings- en onderhoudsinstructies uit de gebruiksaanwijzing. Reinig de koffieautomaat dagelijks na gebruik.

| Aanbevolen reinigingsinterval | Wat moet ik reinigen / onderhouden? |
|---|--|
| Dagelijks (aan het einde van de dag) | <ul style="list-style-type: none">– Waterreservoir– Roestvrijstalen melkkan– Afvalbakje– Opvangschaal en opvangrooster– Kopjessensor |
| 1 x per week (vaker bij ernstige verontreiniging) | <ul style="list-style-type: none">– Koffie-uitloop– Filtersysteem– Binnenruimte onder het filtersysteem en de opvangschaal– Behuizing |
| 1 x per maand | <ul style="list-style-type: none">– Bonenreservoir– Koffietrichter en koffielade |
| Nadat een melding verschijnt | <ul style="list-style-type: none">– Melkleiding– Filtersysteem ontvetten (met reinigingstabletten)– Apparaat ontkalken (met ontkalkingstabletten) |

Handmatig reinigen of in de afwasautomaat

Uitsluitend handmatig:

- Roestvrijstalen afdekking van de koffie-uitloop
- Kopjessensor
- Filtersysteem
- Deksel van het bonenreservoir
- Roestvrijstalen melkkan
- Onderste paneel

Vaatwasmachinebestendig:

- Opvangschaal en deksel
- Opvangrooster
- Afvalbakje
- Waterreservoir
- Koffie-uitloop (zonder roestvrijstalen afdekking)
- Koffielade